

**2022–2030 M. ŠIAULIŲ REGIONO PLĖTROS PLANO**  
**PAŽANGOS PRIEMONĖS Nr. LT026-03-01-05 SOCIALINIŲ PASLAUGŲ IR JŲ INFRASTRUKTŪROS PLĖTRA**  
**antros–ketvirtos veiklos<sup>1</sup> *Socialinių paslaugų infrastruktūros modernizavimas ir plėtra***

**PAGRINDIMO APRAŠAS**  
2024-10-03 Nr. PP-5-2

**I SKYRIUS**  
**BENDROSIOS NUOSTATOS**

<b>Regiono plėtros uždaviniai</b>	Pagrindinis pažangos priemone įgyvendinamas 2022–2030 m. Šiaulių regiono plėtros plano uždavinys yra <i>3.1. Plėtoti viešųjų paslaugų infrastruktūrą</i> (kodas LT026-03-01), atitinkantis šio plano tikslą 3. <i>Gerinti viešųjų paslaugų prieinamumą, mažinti socialinę atskirtį</i> (kodas LT026-03).
-----------------------------------	----------------------------------------------------------------------------------------------------------------------------------------------------------------------------------------------------------------------------------------------------------------------------------------------------------

**II SKYRIUS**  
**SITUACIJOS ANALIZĖ IR SIEKIAMAS POKYTIS**

**Šiaulių regiono plėtros problemos bei giluminės jų priežastys, sprendžiamos Pažangos priemonės antra veikla**

***Pažangos priemonės antros veiklos dėmė su nacionaliniais dokumentais***

Šio aprašo I skyriuje įvardintas uždavinys atitinka 2021–2030 metų nacionalinio pažangos plano (toliau – NPP) 2 strateginį tikslą – *didinti gyventojų socialinę gerovę ir įtrauktį, stiprinti sveikatą ir gerinti Lietuvos demografinę padėtį* bei šio tikslo įgyvendinimui skirtą pažangos 2.2 uždavinį – *Didinti neįgaliųjų ir jų šeimų, senyvo amžiaus žmonių bei kitų pažeidžiamų ir socialinėje atskirtyje esančių grupių gerovę, integraciją į visuomenę, darbo rinką, spręsti apsirūpinimo būstu, benamystės problemas* ir 2.7 uždavinį – *Didinti visuomenės socialinį, pilietinį aktyvumą, dalyvavimą savanoriškoje, bendruomeninėje veikloje*<sup>2</sup>. NPP akcentuojama, kad šalies skurdo rizikos ir socialinės atskirties lygis smarkiai viršija ES vidurkį. 2019 m. Lietuvoje buvo 26,3 proc., arba 734 tūkst. asmenų, kuriems grėsė skurdas arba socialinė atskirtis, ES vidurkis siekė 21,4 proc. Skurdo rizikos ir socialinės atskirties rodiklis paskutiniiais metais gerėja ir 2020 m. sumažėjo iki 24,8 proc., tačiau kai kurių tikslinių grupių skurdas ir socialinė atskirtis tebėra didelė problema. Gerokai didesnę skurdo riziką ir socialinę atskirtį patiria vyresni nei 65 metų asmenys, vieniši tėvai, neįgalieji. NPP 2.7 uždavinio įgyvendinimu siekiama stiprinti *socialinį kapitalą* – socialinius ryšius, tinklus, tarpusavio pasitikėjimą, aktyvumą ir pilietinį dalyvavimą, kuris laikomas viena svarbiausių sąlygų kurti gyventojų socialinę ir ekonominę gerovę. Lietuvoje socialinis kapitalas yra išskirtinai menkas: pagal pasaulio konkurencingumo indekso socialinio kapitalo vertinimą Lietuva 2019 m. užėmė 89 vietą iš 141.

<sup>1</sup> Antra veikla vykdoma pagal Regioninės pažangos priemonės Nr. 09-003-02-02-11 (RE) „Sumažinti pažeidžiamų visuomenės grupių gerovės teritorinius skirtumus“ finansavimo gairėse, patvirtintose Lietuvos Respublikos socialinės apsaugos ir darbo ministro 2023 m. birželio 30 d. įsakymu Nr. A1-439, nurodytas finansuojamas 2-4 veiklas.

<sup>2</sup> 2021–2030 metų nacionalinis pažangos planas. Patvirtinta Lietuvos Respublikos Vyriausybės 2020 m. rugsėjo 9 d. nutarimu Nr. 998 (Lietuvos Respublikos Vyriausybės 2021 m. rugsėjo 29 d. nutarimo Nr. 797 redakcija), p. 24–27, 46–48. <https://e-seimas.lrs.lt/portal/legalAct/lt/TAD/c1259440f7dd11eab72ddb4a109da1b5/asr>

Pažangos priemonė Nr. LT026-03-01-05 *Socialinių paslaugų ir jų infrastruktūros plėtra* padės Šiaulių regione įgyvendinti NPP 7 strateginio tikslo – *tvariai ir subalansuotai vystyti Lietuvos teritoriją ir mažinti regioninę atskirtį* 7.2 uždavinį – *Didinti darbo vietų pasiekiamumą ir viešųjų paslaugų prieinamumą*, nes šios pažangos priemonės įgyvendinimu Šiaulių regione sumažės skaičius asmenų, patiriančių socialinę atskirtį ir (ar) skurdą.

Siekiant padidinti neįgaliųjų ir jų šeimų, senyvo amžiaus žmonių bei kitų socialinę riziką patiriančių ir socialiai pažeidžiamų, socialinėje atskirtyje esančių gyventojų socialinę gerovę ir įtrauktį Šiaulių regiono 7 savivaldybėse bei prisidėti prie šių gyventojų gyvenimo kokybės gerinimo, atsižvelgiant į Lietuvos Respublikos socialinės apsaugos ir darbo ministerijos regioninės pažangos priemonės finansavimo gaires<sup>3</sup> (toliau – Gairės), Šiaulių regione inicijuota pažangos priemonės LT026-03-01-05 „Socialinių paslaugų ir jų infrastruktūros plėtra“ (toliau – Pažangos priemonė arba PP) antra veikla *Socialinių paslaugų infrastruktūros modernizavimas ir plėtra*. Šios pažangos priemonės įgyvendinimu bus sprendžiama 2022–2030 m. Šiaulių regiono plėtros plane įvardinta problema 3. *Netolygus viešųjų paslaugų prieinamumas, lemiantis socialinės atskirties didėjimą*, kurios bendroji giluminė priežastis yra „*Neužtikrinama viešųjų paslaugų, kurios atlieptų regiono gyventojų poreikius, įvairovė*“. Ši giluminė priežastis apima ir socialines paslaugas, skirtas šios Pažangos priemonės antros veiklos tikslinėms grupėms.

Šiaulių regiono plėtros plane įvardinta ir viena specifinė bendrosios problemos giluminė priežastis, kurios poveikio mažinimui skirta Pažangos priemonės antra veikla: *daugėja gyventojų, gaunančių ilgalaikės ir trumpalaikės socialinės globos paslaugas socialinės globos įstaigose, tačiau šios paslaugos ir jų infrastruktūra regione yra nepakankamai išplėtos, neatitinka perėjimo nuo institucinės globos prie šeimoje ir bendruomenėje teikiamų paslaugų koncepcijos*<sup>4</sup> nuostatų. Nors ir siekiama pagerinti socialinių paslaugų kokybę socialinę atskirtį patiriantiems asmenims, tačiau ši problema Šiaulių regione vis dar išlieka itin aktuali.

Minėtos problemos sprendimas prisidės ir prie 2022–2030 m. *regionų plėtros programoje*<sup>5</sup> įvardintos antrosios problemos „*Atskiriems regionams būdinga didesnė skurdo rizika ir socialinė atskirtis*“ sprendimo, atitinkamu programos uždaviniu „2.2. *Didinti neįgaliųjų ir jų šeimų, senyvo amžiaus žmonių bei kitų pažeidžiamų ir socialinėje atskirtyje esančių grupių gerovę*“ šalinant šios problemos priežastis bei mažinant jos poveikį. Būtent šiame uždavinyje įvardintos žmonių grupės dažniausiai patiria didelį skurdą ir socialinę atskirtį, tačiau neretai su socialinėmis problemomis susiduria ir sunkiai į darbo rinką integruojami arba joje ilgai neišsilaikantys asmenys, kurie neturi socialinių įgūdžių ar šie įgūdžiai nepakankami, neturi motyvacijos, kvalifikacijos, ilgai nedalyvavo darbo rinkoje, turi sveikatos problemų ir kt.

Socialinės pašalpos gavėjų skaičius ir skurdo rizikos lygis Šiaulių regione turi mažėjimo tendenciją, tačiau skurdo rizikos lygis regiono rajonų savivaldybėse yra aukštesnis nei Lietuvos vidurkis. 2022–2030 m. regionų plėtros programoje (11 psl.) akcentuojama, kad Šiaulių regionas išsiskiria demografiniu senėjimu: demografinės senatvės koeficientas<sup>6</sup> 2021 metais Šiaulių regione buvo 153, žymiai didesnis lyginant su šalies rodikliu 132. Apibendrintos tendencijos ir faktai įgalina teigti, kad žmonių, patiriančių socialinę atskirtį ir (ar) skurdą, skaičiai Šiaulių regione reikalauja gerinti socialinės apsaugos situaciją regione. Asmenys, patiriantys skurdo riziką ar socialinę atskirtį, Šiaulių regione 2020 m. sudarė 26,2 proc. visų regiono gyventojų. Tad yra labai svarbu atkurti ir ugdyti tokių asmenų motyvaciją, socialinius bei darbinus gebėjimus, plėtoti socialinės integracijos paslaugas, tarp jų – ir vykdant paslaugas, reikalingas institucinės globos pertvarkai įgyvendinti.

2021–2027 metų Europos Sąjungos fondų investicijų programos<sup>7</sup> 4.8 uždavinyje siekiama *modernizuoti socialinės apsaugos sistemas, skatinti, kad būtų suteikta galimybė naudotis socialine apsauga*. Čia akcentuojama, kad 2020 m. integruotas ir bendruomenines (neįskaitant bendrųjų socialinių) paslaugas gavo 6,2 % senatvės pensijos amžiaus sulaukę asmenys ir asmenys, turintys negalią. Siekiama, kad šis rodiklis 2030 m. būtų 12 %. Perėjimas nuo institucinės globos prie šeimoje ir

<sup>3</sup> *Regioninės pažangos priemonės Nr. 09-003-02-02-11 (RE) „Sumažinti pažeidžiamų visuomenės grupių gerovės teritorinius skirtumus“ finansavimo gairės*. Patvirtinta Lietuvos Respublikos socialinės apsaugos ir darbo ministro 2023 m. birželio 30 d. įsakymu Nr. A1-439.

<sup>4</sup> *Institucinės globos pertvarka* (2023). Lietuvos Respublikos socialinės apsaugos ir darbo ministerija. <https://socmin.lrv.lt/lt/veiklos-sritys/seima-ir-vaikai/institucines-globos-pertvarka?lang=lt>

<sup>5</sup> *2022–2030 m. regionų plėtros programa*. Patvirtinta Lietuvos Respublikos Vyriausybės 2022 m. birželio 29 d. nutarimu Nr. 713, p. 8.

<sup>6</sup> *Demografinės senatvės koeficientas*: šimtui vaikų (0–14 metų amžiaus) tenkantis pagyvenusių (65 metų ir vyresnio amžiaus) žmonių skaičius metų pradžioje. Valstybės duomenų agentūra. <https://osp.stat.gov.lt/lietuvis-gyventojai-2022/salies-gyventojai-gyventoju-senejimas>

<sup>7</sup> *2021–2027 metų Europos Sąjungos fondų investicijų programa*. Dokumentą priėmė Europos Komisija 2022-08-04 Nr. C(2022)5742. Programos keitimas patvirtintas EK 2023.06.05 sprendimu Nr. C(2023)3762, p. 138–139, 147. <https://2021.esinvesticijos.lt/dokumentai/2021-2027-metu-europos-sajungos-fondu-investiciju-programa>

bendruomenėje teikiamų paslaugų išlieka iššūkiu. Reikia įgyvendinti intelekto ir (ar) psichikos negalią turinčių asmenų institucinės globos pertvarką, plėtoti nestacionarias ir bendruomenines paslaugas tėvų globos netekusiems vaikams, jaunuoliams. Užtikrinant perėjimą nuo institucinės globos prie bendruomeninių paslaugų būtina kurti, teikti ir plėtoti apgyvendinimo su parama, apsaugoto būsto, dienos užimtumo, pagalbos šeimai, socialinių dirbtuvių bei kitas nestacionarias ir bendruomenines paslaugas. Šios programos 4.9 uždavinyje siekiama *skatinti nepalankioje padėtyje esančių grupių, įskaitant specialiųjų poreikių turinčius asmenis, socialinę ir ekonominę įtrauktį*, plėtoti socialinių paslaugų infrastruktūrą, reikalingą pereiti nuo asmenų, turinčių intelekto ir (ar) psichikos negalią, institucinės globos prie šeimoje ir bendruomenėje teikiamų paslaugų savivaldybėse ir vietos bendruomenėse tikslinės grupės asmenims, įskaitant ir gyvenančiuosius namuose (pvz.: pereinamojo tipo paslaugų bei nestacionarių socialinių paslaugų infrastruktūra; grupinio ir savarankiško gyvenimo namai; apsaugotas būstas; skaitmeninės, technologinės, inžinerinės ir kitos paslaugų infrastruktūros inovacijos, leidžiančios pagerinti tikslinių grupių asmenų savarankiškumą ir gyvenimo kokybę; įstaigų, teikiančių specializuotas stacionarias slaugos ir globos paslaugas asmenims, kuriems reikalinga intensyvi ir specializuota slaugos ir socialinės globos pagalba, infrastruktūros plėtra). Programos lėšos suplanuotos, atsižvelgiant į poreikį mažinti šalies regioninius skirtumus. Investicijos Lietuvos Vidurio ir vakarų regionui siekia 4,1 mlrd. eurų, dalis šių investicijų skirta šio regiono gyventojų socialinės atskirties mažinimui.

Socialinės apsaugos ir darbo ministerijos *Socialinės sutelkties plėtros programoje*<sup>8</sup> įvardinta *1 problema – daugiau nei trečdalis neįgaliųjų ir šeimų, auginančių neįgalų vaiką, skursta ar patiria socialinę atskirtį*. Nurodytos šios problemos 9 priežastys, trys iš jų yra tiesiogiai susijusios su PP antra veikla: 1) Dėl nepritaikytos viešųjų paslaugų infrastruktūros net 65 proc. neįgaliųjų patiria sunkumų savarankiškai gyvendami, naudodamiesi viešosiomis paslaugomis; 2) Nevienodas paslaugų neįgaliesiems prieinamumas savivaldybėse, menkas savivaldybių įsitraukimas į bendruomeninių paslaugų planavimą ir organizavimą; 3) Nepakankamas visuomenės supratimas apie neįgaliųjų įtraukties į bendruomeninį gyvenimą svarbą ir individualius neįgaliųjų poreikius.

2020 m. pradžioje Lietuvoje 158,7 tūkst. darbingo amžiaus asmenims buvo nustatyta negalia (38 proc. turėjo lengvą negalią, 47,8 proc. – vidutinę, o 14 proc. – sunkią negalią). Vidutiniškai skaičiuojama, kad asmenys su negalia sudaro apie 8 proc. nuo bendro gyventojų skaičiaus. Santykinai didesnis negalią turinčių asmenų skaičius buvo Šiaulių apskrityje (11,22 proc.), mažiausias – Vilniaus apskrityje (6,11 proc.). 2019 m. Lietuvoje tik 29 proc. darbingo amžiaus neįgaliųjų aktyviai dalyvavo darbo rinkoje. Europos Sąjungos šalyse šis rodiklis vidutiniškai siekia 40,7 proc.<sup>9</sup> 2019 m. Šiaulių apskrities *neįgaliųjų gyvenimo kokybės indeksas*<sup>10</sup> buvo vienas mažiausių tarp apskričių – tik 48,84 balo, o Lietuvos vidurkis – 52 balai.

Tarptautinė patirtis rodo, kad institucinėje globoje, kai įstaigoje gyvena iki kelių šimtų gyventojų, gyvenančiųjų gyvenimo kokybė negali prilygti gyvenimui bendruomenėje, gaunant ten įvairiapusišką kompleksinę pagalbą. 2020 m. pradžioje 31-oje socialinės globos įstaigoje, kurios savininko teises ir pareigas įgyvendina Socialinės apsaugos ir darbo ministerija, buvo teikiamos *ilgalaikės socialinės globos paslaugos* daugiau nei 6 tūkst. asmenų, kuriems nustatyta proto negalia ir (ar) psichikos sutrikimai. Nemaža dalis neįgaliųjų, gyvenančių institucinėje globoje, yra gana savarankiški ir galėtų gyventi savo šeimose arba bendruomenėje, jeigu būtų sukurtos tam reikiamos sąlygos. *Integralios pagalbos paslaugas* (kompleksiškai teikiama socialinė globa ir slauga neįgaliesiems vaikams, darbingo amžiaus neįgaliesiems ir senyvo amžiaus asmenims jų namuose, konsultacinė pagalba šeimoms nariams) nuo 2015 m. gavo 5340 asmenų (šeimų), jas teikė 186 mobiliosios komandos, konsultuoti 2762 šeimos nariai, apmokyti 1598 darbuotojai. Šiuo metu integralios pagalbos paslaugos teikiamos visose savivaldybėse<sup>11</sup>.

<sup>8</sup> 2021–2030 metų plėtros programos valdytojos Lietuvos Respublikos socialinės apsaugos ir darbo ministerijos socialinės sutelkties plėtros programa. Patvirtinta Lietuvos Respublikos Vyriausybės 2021 m. lapkričio 10 d. nutarimu Nr. 931. <https://e-seimas.lrs.lt/portal/legalAct/lt/TAD/c581fd14438311eca8a1caec3ec4b244/asr>

<sup>9</sup> 2021–2030 m. plėtros programos valdytojo Lietuvos Respublikos socialinės apsaugos ir darbo ministerijos socialinės sutelkties plėtros programos pagrindimas (2021). [https://socmin.lrv.lt/uploads/socmin/documents/files/administracine-](https://socmin.lrv.lt/uploads/socmin/documents/files/administracine-informacija/Pletros%20programos/Sutelkties%20pp/2_%20%20SADM_%2BSutelkties%2BPP_forma%2BB_pagrindimas%2B_21%2B06%2B28%20(3).pdf)

[informacija/Pletros%20programos/Sutelkties%20pp/2\\_%20%20SADM\\_%2BSutelkties%2BPP\\_forma%2BB\\_pagrindimas%2B\\_21%2B06%2B28%20\(3\).pdf](https://socmin.lrv.lt/uploads/socmin/documents/files/administracine-informacija/Pletros%20programos/Sutelkties%20pp/2_%20%20SADM_%2BSutelkties%2BPP_forma%2BB_pagrindimas%2B_21%2B06%2B28%20(3).pdf)

<sup>10</sup> Ten pat, 4 p.: *Indeksas* apskaičiuojamas pagal Neįgaliųjų reikalų departamento sukurta skaičiavimo metodą, vertinant svarbių neįgaliųjų gyvenimo kokybei sričių - neįgaliųjų poreikių tenkinimo, fizinės ir informacinės aplinkos prieinamumo, neįgaliųjų užimtumo ir dalyvavimo kultūros ir sporto veiklose bei neįgaliųjų teisių gynimo ir socialinio aktyvumo statistinių rodiklių visumą.

<sup>11</sup> Ten pat.

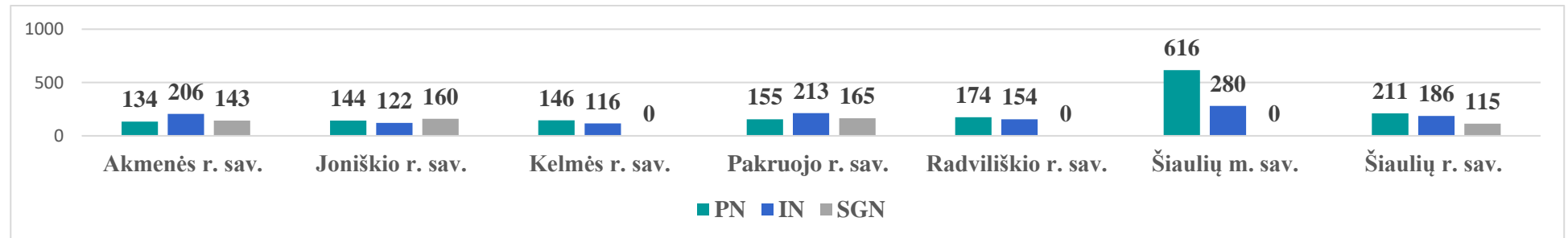
Socialinės sutelkties plėtros programoje įvardinta 2 problema – daugiau nei trečdalis vyresnio amžiaus (65+) žmonių patiria skurdą ar socialinę atskirtį. Nurodytos šios problemos 4 priežastys, dvi iš jų yra tiesiogiai susijusios su PP antra veikla: 1) Ribotos vyresnio amžiaus žmonių galimybės išlikti darbo rinkoje ir aktyviai dalyvauti socialiniame gyvenime; 2) Didėjant vyresnio amžiaus žmonių skaičiui visuomenėje, trūksta jų poreikius atitinkančių integruotų socialinių paslaugų.

*Demografinis senatvės koeficientas*, nusakantis, kiek pagyvenusių (65+) žmonių tenka šimtui vaikų iki 15 metų amžiaus, 2020 m. Lietuvoje buvo 132, Šiaulių regione – 153, o Kelmės r. savivaldybėje – net 194. *Išlaikomo amžiaus pagyvenusių žmonių koeficientas*, nusakantis, kiek pagyvenusių (65+) žmonių tenka šimtui 15–64 metų amžiaus gyventojų, 2020 m. buvo 31. Abu koeficientai pasižymi sparta augimo tendencijomis. *Aktyvaus senėjimo indeksas*, matuojantis vyresnio amžiaus žmonių gerovę, rodo, kad Lietuva atsilieka nuo ES vidurkio. Prasčiausiai vertinamas vyresnio amžiaus socialinio įtraukimo ir dalyvavimo visuomenėje komponentas. Žemesni nei ES vidurkis yra fizinio aktyvumo, saugumo, sveikatos paslaugų prieinamumo, mokymosi visą gyvenimą, gyvenimo trukmės virš 55 metų, sveikos gyvenimo trukmės virš 55 metų rodikliai. Tačiau vyresnio amžiaus asmenys yra sukaukę didelę profesinę ir gyvenimo patirtį, todėl svarbu sudaryti galimybes šią patirtį panaudoti dalyvaujant darbo rinkoje. Dalyvavimas darbo rinkoje vyresnio amžiaus asmenims reiškia didesnes pajamas, galimybę dalyvauti socialiniuose tinkluose, pojūtį, kad jie yra reikalingi, galėdami prisidėti prie bendros gerovės kūrimo, kol gali ir to pageidauja (Sutelkties plėtros programos pagrindimas, 2021).

### **Šiaulių regiono situacija, išnagrinėta Perėjimo nuo institucinės globos prie šeimoje ir bendruomenėje teikiamų paslaugų Šiaulių regiono žemėlapyje<sup>12</sup>**

Iki 2023 m. liepos 1 d. Šiaulių regione veikė 4 socialinės globos įstaigos, kurių savininko teises ir pareigas įgyvendino SADM: Aukštelkės, Jurdaičių, Linkuvos ir Ventos socialinės globos namai. Nuo 2023 m. liepos 1 d. Aukštelkės socialinės globos namai perduoti Šiaulių rajono savivaldybės pavaldumui. 2021 m. pabaigoje šiose įstaigose gyveno 583 darbingo amžiaus asmenys su negalia, 171 iš jų buvo nustatytas specialusis nuolatinės slaugos poreikis. 272 gyventojai buvo senyvo amžiaus, iš jų 68 nustatytas specialusis nuolatinės slaugos poreikis. 2022 m. kovo mėn. SADM iniciavo visų savo pavaldumo įstaigose gyvenančių darbingo amžiaus asmenų poreikių pervertinimą, kurį atliko įstaigų darbuotojai. Susumavus Šiaulių regione veikiančių socialinių globos įstaigų nurodytą darbingo amžiaus gyventojų paslaugų poreikį nustatyta, kad specializuotos socialinės globos ir slaugos poreikis yra nurodytas 415 asmenų, apgyvendinimas grupinio gyvenimo namuose numatytas 143 asmenims, 9 gyventojams nurodytas apgyvendinimas savarankiško gyvenimo namuose ir 13 asmenų galėtų gauti apsaugoto būsto paslaugas.

Apskaičiuojant kiekvienoje savivaldybėje gyvenančius darbingo amžiaus intelekto ir (ar) psichikos negalią turinčius asmenis, vadovaujamosi Higienos instituto duomenimis. Iš Higienos instituto pateikiamų skaičių yra atimami Socialinės globos įstaigose gyvenantys asmenys, todėl tai leidžia apytiksliai įvertinti, kiek kiekvienoje savivaldybėje (bendruomenėje) gyvena tikslinės grupės asmenų. Apibendrinti pagal savivaldybes duomenys pateikti 1 paveiksle.



PN – psichikos negalia; IN – intelekto negalia; SGN – Savivaldybėje veikiančių socialinės globos įstaigų gyventojai

**1 pav.** Žmonių, turinčių psichikos arba intelekto negalią, pasiskirstymas savivaldybėse

<sup>12</sup> *Perėjimo nuo institucinės globos prie šeimoje ir bendruomenėje teikiamų paslaugų Šiaulių regiono žemėlapis*. Pritarta Šiaulių regiono plėtros taryboje 2023-08-11, Nr. ŠR/TS-38. <https://siauliuregionas.lt/wp-content/uploads/2023/08/SR-TS-38-priedas.pdf> ; <https://pertvarka.lt/dokumentai/intitucines-globos-pertvarkos-regioniniai-zemelapiai/>

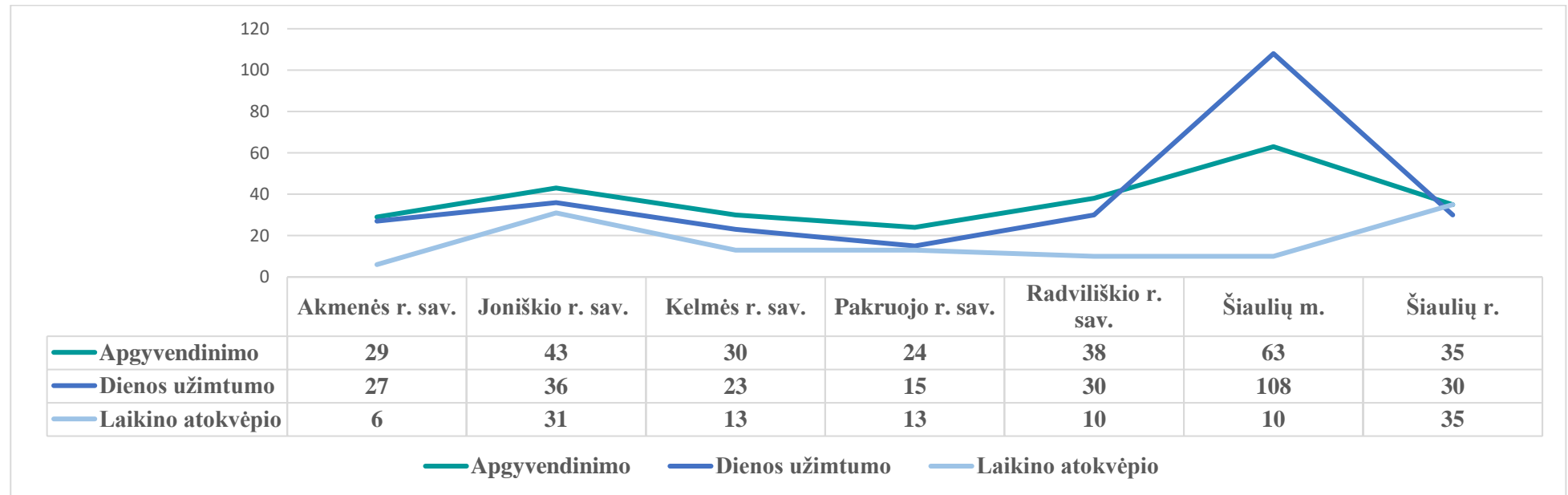
Socialinių paslaugų prieinamumo analizė atskleidė, kad intelekto ir (ar) psichikos negalią turintys asmenys menkai naudojami socialinėmis paslaugomis. Lyginant socialinės priežiūros ir socialinės globos paslaugas, penkiose savivaldybėse socialinės priežiūros paslaugos teikiamos mažesne apimtimi (žr. 1 lent.). Vertinant socialinės priežiūros paslaugų įvairovę, daugiausia regiono savivaldybėse organizuojama ir teikiama socialinių įgūdžių ugdymo, palaikymo ir (ar) atkūrimo paslauga. Vaikų dienos socialinė priežiūra čia neįskaičiuota.

1 lentelė

Socialinės priežiūros ir socialinės globos paslaugų santykis

Savivaldybė	Socialinės priežiūros paslaugos (gavėjų sk.)	Socialinės globos paslaugos (gavėjų sk.)
Akmenės r.	12	32
Joniškio r.	55	86
Kelmės r.	77	87
Pakruojo r.	101	71
Radviliškio r.	48	60
Šiaulių m.	323	172
Šiaulių r.	29	58

Šiaulių regiono savivaldybės, rengdamos savivaldybių Žemėlapius, siekė identifikuoti savivaldybėse gyvenančių asmenų, kurie šiuo metu nedalyvauja socialinių paslaugų sistemoje, poreikius. Poreikiai buvo identifikuoti trimis pagrindiniais pūviais – apgyvendinimo, užimtumo ir laikino atokvėpio paslaugų (žr. 2 pav.).



2 pav. Apgyvendinimo, dienos užimtumo ir laikino atokvėpio paslaugų poreikis bendruomenėje gyvenantiems asmenims (artimiesiems)

Apibendrinant 2 paveikslo duomenis, galima teigti, kad Šiaulių regiono bendruomenė šiuo metu gyvena apie 530 asmenų, kurie nedalyvauja socialinių paslaugų sistemoje, tačiau jiems yra reikalingos socialinės paslaugos. Apie 118 šeimų reikalingos laikino atokvėpio paslaugos. Neišsprendus šių problemų ir laiku nesuteikus individualių paslaugų, ateityje šiai daliai asmenų atsiras ilgalaikės globos poreikis, todėl Šiaulių regione būtina plėsti ne tik alternatyvias ir prevencines institucinei globai paslaugas, bet ir skatinti jų informacinį prieinamumą, plėtoti atvejo vadybą, skatinti socialinio darbo plėtrą tam, kad būtų suteikta savalaikė pagalba ir ugdomas asmenų bei jų artimųjų savarankiškas gyvenimas ir įtrauktis į bendruomenę.

Pirmasis žmonių su negalia globos deinstitutionalizacijos etapas Lietuvoje apima 2014–2023 m. ES investicijas į infrastruktūrą ir naujų paslaugų teikimą. Šiaulių regione asmenims, turintiems intelekto ir (ar) psichikos negalią, išbandytos apsaugoto būsto, asmeninio asistento, laikino atokvėpio gavėjo namuose bei laikino atokvėpio įstaigoje paslaugos. Šiaulių regione 4 organizacijos vykdo socialinių dirbtuvių veiklas, iki 2023 m. rugpjūčio 1 d. socialinių dirbtuvių paslaugos buvo suteiktos 115 asmenų. Šiaulių regione iš viso veikia 6 apsaugoti būstai. Regione įsteigti 7 grupinio gyvenimo namai, kuriuose apgyvendinti 66 gyventojai.

Antrajame socialinės globos deinstitutionalizacijos etape Šiaulių regiono savivaldybių planuojamų apgyvendinimo ir užimtumo paslaugų infrastruktūros naujų objektų įrengimas, panaudojant 2021–2027 m. ES investicijas, pateiktas 2 lentelėje.

2 lentelė

### Savivaldybių planuojami nauji apgyvendinimo ir užimtumo paslaugų infrastruktūros objektai

Savivaldybė	Apsaugotas būstas		Grupinio gyvenimo namai		Socialinės dirbtuvės/dienos užimtumo centras	
	Objektų sk.	Vietų sk.	Objektų sk.	Vietų sk.	Objektų sk.	Vietų sk.
Akmenės r.*	2	4	1	10	2	20
Joniškio r.*	2	5	1	10	2	30
Kelmės r.	4	8	1	10	1	10
Pakruojo r.*	5	10	1	10	2	24
Radviliškio r.	6	12	3	30	2	30
Šiaulių r.	4	9	3	30	2	30
Šiaulių m.	13	26	2	20	1	15
<b>Iš viso:</b>	<b>36</b>	<b>74</b>	<b>12</b>	<b>120</b>	<b>12</b>	<b>159</b>

\* Socialinių dirbtuvių ir dienos užimtumo centrų paslaugos išskirtos kaip atskiros paslaugos, tačiau jų vykdymas planuojamas tame pačiame objekte.

Įgyvendinus savivaldybių planus, iš viso Šiaulių regione bus sukurtos 194 apgyvendinimui skirtos vietos: 120 vietų grupinio gyvenimo namuose, 74 – apsaugotame būste. Be to, bus sukurtos 159 vietos užimtumo paslaugoms organizuoti ir teikti.

### *Šiaulių regiono savivaldybių specifinės socialinių paslaugų infrastruktūros modernizavimo ir plėtros problemos bei jų giluminės priežastys*

Šiaulių regiono 7 savivaldybių socialinių paslaugų specialistai įvardino specifines atitinkamos savivaldybės socialinių paslaugų plėtros problemas bei gilumines jų priežastis, kurios galėtų būti sprendžiamos pažangos priemonės LT026-03-01-05 „Socialinių paslaugų ir jų infrastruktūros plėtra“ antra veikla *Socialinių paslaugų infrastruktūros modernizavimas ir plėtra*.

#### **Akmenės rajono savivaldybė**

Socialinės paslaugos įgyja vis didesnę svarbą visos šalies gyvenime. Socialinių paslaugų tikslas – padėti asmeniui (šeimai) ir (ar) bendruomenei išvengti socialinių problemų ir (ar) socialinės rizikos atsiradimo, sudaryti sąlygas asmeniui (šeimai) ugdyti ir (ar) stiprinti gebėjimus savarankiškai spręsti socialines problemas, palaikyti

socialinius ryšius su visuomene, padėti didinti socialinę įtrauktį. Šiuo metu socialinės paslaugos ir jų infrastruktūra Akmenės rajone nėra pakankamai išplėtotos, todėl labai svarbu jas nuolat plėsti.

Vadovaujantis Higienos instituto duomenimis, Akmenės rajono savivaldybėje yra registruoti 197 darbingo amžiaus asmenys, kuriems priskirta diagnozė F20-F29 arba F70-F79 kodais, dėl kurių dažniausiai nustatoma psichikos ar intelekto negalia. Rengiant Šiaulių regiono Žemėlapi, buvo identifikuoti intelekto ir (ar) psichikos negalią turinčių Akmenės rajono gyventojų, kurie šiuo metu nedalyvauja socialinių paslaugų sistemoje, poreikiai trimis pagrindiniais pjūviais – apgyvendinimo, užimtumo ir laikino atokvėpio paslaugų. Paslaugų poreikis buvo identifikuotas ir šiuo metu dar nepilnamečiams asmenims, kuriems perspektyvoje gali reikėti šių paslaugų. Pagal surinktus duomenis Akmenės rajono savivaldybėje gyvenantiems tikslinei grupei priklausantiems gyventojams artimoje perspektyvoje apgyvendinimo paslaugų reikėtų 29 asmenims, užimtumo – 27 asmenims, laikino atokvėpio paslaugų – 6 asmenims. Šiuo metu socialinės priežiūros paslaugos teikiamos 12 tikslinės grupės asmenų, socialinės globos institucijoje paslaugos – 27 asmenims: 18 asmenų – trumpalaikė arba ilgalaikė socialinė globa institucijoje, 9 asmenims – dienos socialinė globa.

Akmenės rajono savivaldybėje, kaip ir visame Šiaulių regione bei visoje šalyje, stebima gyventojų senėjimo, darbingo amžiaus asmenų mažėjimo tendencija. 2022 m. vyresnio nei 65 metų amžiaus savivaldybėje buvo 4 986 asmenys. Su amžiumi mažėja asmenų savarankiškumas, didėja socialinių paslaugų poreikis. Senyvo amžiaus asmenys yra pagrindiniai Akmenės rajono savivaldybės socialinių paslaugų gavėjai. Nemaža jų dalis gyvena vieni, nes jų darbingo amžiaus artimieji yra išvykę dirbti į kitas šalies savivaldybes ar į užsienio valstybes ir jų teikiamos pagalbos savarankiškumo netekusiems senyvo amžiaus šeimos nariams nebeužtenka. Trumpalaikė ir ilgalaikė socialinė globa Akmenės rajono socialinių paslaugų namuose ir kitose šalies socialinės globos įstaigose teikiama 142 Akmenės rajono gyventojams, o dėl šių paslaugų gavimo eilėje šiuo metu dar laukia 14 asmenų. Pagalbos į namus paslauga teikiama 173 Akmenės rajono gyventojams, o laukiančių eilėje šiuo metu yra 15 asmenų. Socialinių paslaugų poreikis senyvo amžiaus asmenims Akmenės rajono savivaldybėje nuolat auga.

Socialiai pažeidžiamų ir socialinę riziką (atskirtį) patiriančių asmenų sėkmingai integracijai į visuomenę ir darbo rinką reikalingos prieinamos ir efektyvios socialinės, sveikatos priežiūros, įdarbinimo ir kitos paslaugos. Kiekvienoje Akmenės rajono savivaldybės seniūnijoje yra asmenų, priklausančių socialinę riziką patiriančių asmenų grupei. 2022 m. duomenimis Naujosios Akmenės miesto seniūnijoje gyvena 42 asmenys, kurie neturi savo būsto, nuolatinės gyvenamosios vietos, Naujosios Akmenės kaimiškoje seniūnijoje – 20 asmenų, Akmenės seniūnijoje – 3 asmenys, Ventos seniūnijoje – 10 asmenų. Kiekvienais metais iš įkalinimo įstaigų į Akmenės rajono savivaldybę grįžta vidutiniškai 14 asmenų.

### **Joniškio rajono savivaldybė**

Joniškio rajono savivaldybė nepajėgi vien savivaldybės biudžeto lėšomis sukurti tokį socialinių paslaugų ir pritaikytos infrastruktūros pasiūlos kiekį, koks reikalingas norint įgyvendinti institucinės globos pertvarką. Pagrindinis investavimo būdas išlieka Europos Sąjungos fondų investicijų veiksmų programos lėšos. Pasinaudojant 2014–2020 m. ES fondų lėšomis, Joniškio rajono savivaldybėje buvo įgyvendintas projektas „*Joniškio rajono bendruomeninių vaikų globos namų ir vaikų dienos centrų tinklo plėtra*“ (žr. <https://joniskis.lt/naujienos/13/joniskio-mieste-atidaryti-bendruomeniniai-vaiku-globos-namai:1204>). Projekto tikslas buvo sukurti sąlygas, reikalingas veiksmingam ir tvariam perėjimui nuo institucinės globos prie šeimoje ir bendruomenėje teikiamų paslaugų. Įrengtuose naujuose bendruomeniniuose vaikų globos namuose 2023 metais apgyvendinti 8 vaikai. Projektas „*Savarankiško gyvenimo namų įkūrimas Joniškio r. Plikiškių mokykloje-daugiafunkciniame centre*“ leido pagerinti socialinių paslaugų prieinamumą, mažinti regioninius skirtumus, plėtojant socialinių paslaugų infrastruktūrą bendruomenėje socialinės rizikos asmenims ir jų šeimos nariams. Projekto metu buvo įkurti savarankiško gyvenimo namai. Tačiau Joniškio rajono savivaldybėje veikiantis nevyriausybinis organizacijų sektorius nėra pakankamai išvystytas tam, kad galėtų perimti dalies socialinių paslaugų teikimą. Joniškio miesto 2023–2029 m. vietos plėtros strategijoje nurodoma, kad vienas iš tikslų – siekti spręsti vietos bendruomenei aktualias gyventojų skurdo ir atskirties problemas, skatinti bendruomenėje socialinį verslą, pasitelkiant bendruomenių, nevyriausybinis organizacijų, verslo ir vietos valdžios ryšius. Tikimasi, kad strategijos įgyvendinimas bus gera galimybė vietos verslininkams, nevyriausybiniams organizacijoms, bendruomenėms ir kitoms įstaigoms pamėginti savo vykdomą veiklą susieti su socialinių paslaugų teikimu. Tačiau šiuo metu pagrindinis socialinių paslaugų teikėjas yra savivaldybės socialinių paslaugų įstaigos, kurių veiklą reglamentuoja LR Socialinių paslaugų įstatymas.

### **Kelmės rajono savivaldybė**

Higienos instituto duomenimis Kelmės rajone įregistruoti 307 vyrai ir 630 moterų, turinčių psichikos ir (ar) intelekto negalią. 35 gyventojams socialinės paslaugos teikiamos kitų rajonų ir valstybiniuose socialinės globos namuose. Pagal Kelmės rajono savivaldybės seniūnijų socialinių darbuotojų pateiktus duomenis 160 asmenų, turinčių psichikos ir (ar) intelekto negalią, gyvena namuose su savo artimaisiais ir nelanko jokio dienos užimtumo centro. 30 asmenų reikalingos apgyvendinimo paslaugos: 8 asmenims apsaugotame būste ir 22 asmenims grupinio gyvenimo namuose. 23 asmenims reikalingos dienos užimtumo paslaugos, 13 šeimų reikalingos laikino atokvėpio paslaugos.

Kelmės rajone stipriau nei visoje Lietuvoje pasireiškia visuomenės senėjimo tendencija: 2022 m. pradžioje demografinės senatvės koeficientas Kelmės rajono savivaldybėje buvo 198 (2020 m. Lietuvoje buvo 132, Šiaulių regione – 153, Kelmės rajone – 194). Senėjimo tendencija kelia didesnę socialinės globos poreikį, kurio Kelmės rajone veikiančios Liolių socialinės globos namai ir Užvenčio socialinės globos padalinys nepajėgūs patenkinti.

Situacija Kelmės rajono savivaldybėje rodo, kad būtinos investicijos į infrastruktūrą, teikiant socialines paslaugas asmenims, turintiems psichikos ir (ar) intelekto negalią, bei senyvo amžiaus rajono gyventojams, kartu vykdant perėjimą nuo institucinės globos prie šeimoje ir bendruomenėje teikiamų paslaugų.

### **Pakruojo rajono savivaldybė**

Pakruojo rajono savivaldybėje veikia socialinės globos įstaiga, teikianti socialinės globos paslaugas intelekto ir (ar) psichikos negalią turintiems asmenims – Linkuvos socialinės globos namai, kuriuose gyvena 264 asmenys, iš kurių 165 asmenys yra darbingo amžiaus. Pakruojo rajono savivaldybės situacija biudžetinėse įstaigose: Linkuvos socialinių paslaugų centre 2023 metais gyveno 79 asmenys, turintys intelekto ir (ar) psichikos negalią, iš kurių 48 asmenims buvo teikiamos socialinės globos paslaugos ir 31 – socialinės priežiūros paslaugos, o Klovainių sutrikusio intelekto jaunuolių centre 2023 metais 24 darbingo amžiaus asmenims, turintiems intelekto ir (ar) psichikos negalią, buvo teikiamos dienos ir trumpalaikės socialinės globos paslaugos. Pakruojo rajono savivaldybėje registruoti 368 asmenys, turintys psichikos ir (ar) intelekto negalią (155 asmenys, turintys psichikos negalią ir 213 asmenų, turinčių intelekto negalią). Pakruojo rajone yra tik 2 apsaugoti būstai (išnuomoti 2 butai), kuriuose šiuo metu gyvena 4 asmenys. Paslaugas teikia Klovainių sutrikusio intelekto jaunuolių centras. Linkuvos socialinės globos namų grupinio gyvenimo namuose gyvena 8 asmenys. Asmenys, turintys intelekto ir (ar) psichikos negalią, mažai naudojami bendruomenėje teikiamomis socialinėmis paslaugomis, tačiau jaučiamas itin didelis šių asmenų apgyvendinimo ir užimtumo poreikis, kadangi asmenų, turinčių negalią, skaičius Pakruojo rajone yra daug didesnis, nei atitinkamas paslaugas teikiančios įstaigos gali priimti. Būtina plėtoti apsaugoto būsto paslaugas, įsteigti naujus grupinio gyvenimo namus ir teikti su užimtumu susijusias paslaugas.

Pakruojo nestacionarių socialinių paslaugų centro (toliau – NSPC) tikslas – teikti socialinės priežiūros paslaugas įvairioms socialinėms žmonių grupėms, rūpintis jų socialine integracija, siekiant pagerinti gyvenimo kokybę, sudaryti sąlygas, užtikrinančias jų savarankiškumo išsaugojimą, skatinti gebėjimą pasirūpinti savimi ir integruotis į visuomenę. 2023 m. NSPC dirbo 80 darbuotojų, kurie paslaugas teikė apie 1800 asmenų, iš jų: NSPC globos centre dirba 5 darbuotojai, teikiantys paslaugas 47 globėjams ir 70 globotiniams, veda mokymus apytiksliai 25-30 asmenų per metus; NSPC bendruomeniniai šeimos namai teikia įvairias prevencines ir socialinės priežiūros paslaugas, psichosocialinės pagalbos paslaugas. Planuojama teikti dienos socialinės globos paslaugas senyvo amžiaus asmenims ir suaugusiems asmenims su negalia bei labai reikalingas palydėjimo paslaugas jaunuoliams. NSPC pagalba į namus buvo teikta 220 asmenų, integralios pagalbos paslaugos teiktos 13 asmenų, paslaugas teikė 22 darbuotojai; 2023 m. NSPC bendruomeninių paslaugų tarnyba socialinę priežiūrą teikė 120 šeimų, dirbo 4 atvejo vadybininkai; NSPC laikino gyvenimo namuose vienu metu gali gyventi iki 20 asmenų. 2023 m. gyveno – 26 asmenys, laikinai nakvojo – 19 asmenų; NSPC taip išduoda ir techninės pagalbos priemones (2023 m. išduota apie 317 asmenų), poreikių, gebėjimų vertinimas atliktas 140 asmenų. NSPC teikiamų paslaugų spektras yra platus, o poreikis labai didelis, tačiau paslaugoms teikti itin trūksta tinkamai įrengtos infrastruktūros, kadangi esamos patalpos senos, neturi tinkamo privažiavimo, neužtikrintas asmenų su negalia patekimas į visas patalpas, todėl būtinas esamų patalpų atnaujinimas, sutvarkant prieigas arba NSPC perkėlimas į labiau pritaikytas patalpas. Planuojama NSPC perkelti į kitas patalpas, kurių tinkamam įrengimui reikės mažiausiai investicijų.



Šiuo metu Pakruojo rajone veikia Linkuvos socialinių paslaugų centras (biudžetinė įstaiga), kuriame ilgalaikės socialinės globos paslaugas gauna 48 senyvo amžiaus asmenys. Jaučiant didelį socialinės globos paslaugų poreikį senyvo amžiaus asmenims, 2022 m. atidarytas Linkuvos socialinių paslaugų centro padalinys „Atokvėpis“, kuriame 10 senyvo amžiaus asmenų gauna dienos ir / ar trumpalaikės socialinės globos paslaugas. Nuo 2022 m. paslaugos jau buvo teiktos 58 asmenims. Kitų rajonų ir kito pavaldumo socialinės globos namuose ilgalaikės socialinės globos paslaugas gauna 46 senyvo amžiaus asmenys, įskaitant ir Rozalimo Švč. M. Marijos vardo parapijos senjorų namus, kuriuose ilgalaikės socialinės globos paslaugas gauna 22 senyvo amžiaus asmenys. Iš viso ilgalaikės socialinės globos paslaugos yra teikiamos 104 senyvo amžiaus Pakruojo rajono gyventojams. 2024 m. sausio 1 dienos duomenimis eilėje socialinės globos paslaugoms gauti yra įrašytas 41 rajono gyventojas. Jaučiamas didelis senyvo amžiaus asmenų socialinės globos namų įkūrimo poreikis Pakruojo rajone, nes šiuo metu jau teikiamų paslaugų nepakanka, todėl numatoma suremontuoti turimas Pakruojo rajono savivaldybės patalpas, įsigyjant baldus, įrangą ir pritaikant jas senelių namams.

Šiuo metu Pakruojuje veikia tik vienas Pakruojo Juozo Pakalnio menų mokyklos padalinys Pakruojo atviro jaunimo centras, kurį daugiausiai lanko vyresni, nuo 14 m. amžiaus jaunuoliai, tačiau itin trūksta daugiau atvirų jaunimo erdvių, kuriose būtų sudarytos galimybės jaunam žmogui (vaikams ir mokiniais) realizuoti save, užsiimti kultūrine, socialine ir kita veikla. Dalis patalpų Pakruojo kultūros namų pastate galėtų būti pritaikytos ir skirtos atviros jaunimo erdvės įkūrimui, jaunimo, tame tarpe – ir socialinę riziką patiriančių bei socialiai pažeidžiamų jaunuolių veikloms.

### **Radviliškio rajono savivaldybė**

Radviliškio rajono savivaldybėje registruoti 174 asmenys, kuriems priskirta diagnozė F20-F29, dėl kurios dažniausiai yra nustatoma psichikos negalia ir 154 asmenys, kuriems priskirta diagnozė F70-F79, dėl kurios dažniausiai nustatoma intelekto negalia. Iš viso Radviliškio rajone registruoti 328 asmenys, turintys psichikos ir (ar) intelekto negalią. Siekiant užtikrinti žmonių su negalia lygias teises gyventi bendruomenėje bei būti visiškai įtrauktiems į bendruomenę, tuo pačiu sprendžiant Šiaulių regiono socialinės atskirties netolygumo problemą, paslaugų, reikalingų institucinės globos pertvarkai įgyvendinti, infrastruktūros plėtra Radviliškio rajone yra būtina.

Radviliškio rajono savivaldybė, atsižvelgiant į visus keliamus reikalavimus, neturi nekilnojamojo turto, kuris galėtų būti pritaikomas tikslinės grupės poreikiams tenkinti reikalingai infrastruktūrai, todėl planuojama įsigyti būstus, statyti grupinio gyvenimo namus ir dienos užimtumo centrus/ socialines dirbtuves bei įsigyti ir tikslinės grupės poreikiams pritaikytą turtą aprūpinti būtiniais baldais ir įranga.

### **Šiaulių miesto savivaldybė**

Šiaulių miesto savivaldybėje, darbingo amžiaus asmenims, turintiems intelekto ir (ar) psichikos negalią, teikiamos šios nestacionarios socialinės paslaugos:

- dienos socialinė globa Šiaulių miesto savivaldybės globos namų dienos centre „Goda“ ir Šiaulių „Spindulio“ ugdymo centre, kurios teikiamos 100 asmenų;
- socialinė reabilitacija bendruomenėje asmenims su negalia, kurią teikia Sutrikusio intelekto žmonių globos bendrija „Šiaulių viltis“ ir Šiaulių m. neįgaliųjų klubas „Dvasinė šiluma“, paslaugos teikiamos 60 asmenų.

Savivaldybėje darbingo amžiaus asmenų, turinčių intelekto ir (ar) psichikos negalią, kurie nedirba ir gyvena namuose su savo artimaisiais, nelanko jokios dienos užimtumo veiklos, skaičius yra per 80 asmenų. Įvertinus tai, kad darbingo amžiaus asmenis, turinčius intelekto ir (ar) psichikos negalią, prižiūrintys artimieji sensta ir ateityje negalės/negebės dėl savo amžiaus ir (ar) sveikatos problemų pasirūpinti jais, o patys asmenys negalės be kitų pagalbos gyventi savarankiškai, matoma būtinybė spręsti šią problemą bei tuo pačiu prisidėti įgyvendinant LR SADM socialinės sutelkties plėtros programos pažangos priemonės „Plėtoti kompleksinę neįgaliųjų socialinės integracijos sistemą“ 5 veiklą „Užtikrinti perėjimą nuo institucinės globos prie bendruomeninių paslaugų (kurti, teikti ir plėtoti nestacionarias ir bendruomenines paslaugas). Todėl tikslinga Šiaulių mieste investuoti į Apsaugoto būsto, Grupinio gyvenimo namų ir Socialinių dirbtuvių bei užimtumo centrų plėtrą.

Šiaulių miesto savivaldybė I-ame deinstitutionalizacijos etape įrengė 4 grupinio gyvenimo namus (toliau – GGN), iš viso 40 gyvenamųjų vietų. Grupiniai gyvenimo namai yra socialinės globos paslauga, kurioje namų aplinkoje ir gaudami nuolatinę specialistų pagalbą gyvena iki 10 nesavarankiškų neįgaliųjų ar iš dalies neįgaliųjų asmenų. GGN gyventojai gauna būtinas paslaugas šiuose namuose ir naudojami kitomis bendruomeninėmis paslaugomis, kurių tikslas atkurti ir ugdyti socialinius ir

savarankiško gyvenimo įgūdžius. GGN pagal savo pobūdį yra priskirtini bendruomeninėms paslaugoms. Grupinio gyvenimo namų gyventojams socialinės, sveikatos priežiūros, užimtumo, švietimo, kultūros ir kitos paslaugos organizuojamos ir teikiamos bendruomenėje.

Nagrinėjant paskutinių metų tendencijas, pažymėtina, kad savivaldybėje reikalinga daugiau grupinio gyvenimo namų asmenims su proto ar psichikos negalia. Pastebimas tokių asmenų skaičiaus didėjimas, kasmet jų ar jų šeimos narių vis daugiau kreipiasi pagalbos Atitinkamų paslaugų savivaldybė negali užtikrinti, todėl dauguma yra apgyvendinama kitų savivaldybių ar valstybiniuose globos namuose. Šiaulių regiono Žemėlapyje nurodyta, kad darbingo amžiaus asmenims su proto ir psichikos negalia numatoma grupinio gyvenimo namų plėtra. Šiaulių mieste, įvertinus esamą situaciją, trūksta 2 grupinio gyvenimo namų, kuriuose gyventų po 10 asmenų. Įvykdžius įvairių organizacijų prognozuojamo poreikio apklausą ir įsivertinus poreikio mastą, nuspręsta 26 asmenims sukurti apgyvendinimui apsaugotame būste reikalingą infrastruktūrą - 13 butų įsigijimą.

Planuojama steigti vieną 15 vietų Socialinės integracijos centrą suaugusiems asmenims, turintiems intelekto ir (ar) psichikos negalią, kur paslaugos gavėjai galėtų gauti mišrias socialines, profesinio lavinimo, dienos užimtumo, socialinių dirbtuvių, savarankiškumo įgūdžių (higienos, savitvarkos) lavinimo ir pan. paslaugas.

### **Šiaulių rajono savivaldybė**

Socialines paslaugas asmenims su intelekto ir/ar psichikos negalia Šiaulių rajone teikia VšĮ „Dienos centras sutrikusio intelekto asmenims“ bei Aukštelkės socialinės globos namai, nuo 2024 m. pradės teikti Kuršėnų šeimos namai bei Šiaulių r. savivaldybės socialinių paslaugų centras.

Psichikos sveikatos centro duomenimis Šiaulių rajone turinčių intelekto ir/ar psichikos negalią yra 3687 asmenys. Specialusis nuolatinės slaugos poreikis nustatytas 699 asmenims, iš jų vaikams – 11; specialusis nuolatinės priežiūros (pagalbos) poreikis – 1042 gyventojams, iš jų vaikams: sunkaus neįgalumo – 25, vidutinio neįgalumo – 157 vaikams. Neįgalių vaikų skaičius rajone – 290, iš jų sunkus neįgalumas nustatytas 36, vidutinis neįgalumas – 157 ir lengvas neįgalumas – 97 vaikams. VšĮ „Dienos centras sutrikusio intelekto asmenims“ lanko 25 suaugę asmenys su intelekto ir/ar psichikos negalia, iš jų 20 asmenų su sunkia negalia, 5 – su vidutine negalia.

Nagrinėjant paskutinių metų tendencijas, pažymėtina, kad savivaldybėje reikalingi grupinio gyvenimo namai asmenims su intelekto ar psichikos negalia, apsaugoto būsto paslaugos, dienos užimtumas. Pastebimas tokių asmenų skaičiaus didėjimas, kasmet jų ar jų šeimos narių vis daugiau kreipiasi pagalbos. Šiuo metu paslaugos poreikis rajone patenkinamas, bet, keičiantis įstatyminei bazei, numatyta, kad nuo 2030 m. Aukštelkės socialinės globos namuose nebus galima apgyvendinti darbingo amžiaus asmenų.

### **Tikslinės grupės, kurioms skirta Pažangos priemonės antra veikla**

Tikslinės grupės, tinkančios Pažangos priemonės antrai veiklai, apibrėžtos Regioninės pažangos priemonės Nr. 09-003-02-02-11 (RE) „Sumažinti pažeidžiamų visuomenės grupių gerovės teritorinius skirtumus“ finansavimo gairėse<sup>13</sup> (toliau – Gairės): 1) *Asmenys, turintys intelekto ir (ar) psichikos negalią*, turi poreikių gauti jiems prieinamas socialines paslaugas, tinkamas gyvenimo sąlygas ir reikiamą specialistų pagalbą, įsitraukti į pilnavertį bendruomenės gyvenimą; 2) *Socialinę riziką patiriantys ir socialiai pažeidžiami asmenys bei asmenys, kuriems nustatyti socialinių paslaugų poreikiai* (išskyrus intelekto ir (ar) psichikos negalią turinčius asmenis), susiduria su užimtumo organizavimo, dalyvavimo bendruomenės veiklose poreikiais; 3) *Senyvo amžiaus asmenims* aktualu savarankiško gyvenimo namų, globos namų infrastruktūros modernizavimas ir plėtra, bendruomeninių paslaugų aplinkos pritaikymas senatvine demencija sergantiems arba negalią turintiems asmenims.

<sup>13</sup> Regioninės pažangos priemonės Nr. 09-003-02-02-11 (RE) „Sumažinti pažeidžiamų visuomenės grupių gerovės teritorinius skirtumus“ finansavimo gairės. Patvirtinta Lietuvos Respublikos socialinės apsaugos ir darbo ministro 2023 m. birželio 30 d. įsakymu Nr. A1-439, p. 10.

*Senyvo amžiaus asmuo* – sukakęs senatvės pensijos amžių asmuo, kuris dėl amžiaus iš dalies ar visiškai yra netekęs gebėjimų savarankiškai rūpintis asmeniniu (šeimos) gyvenimu ir dalyvauti visuomenės gyvenime<sup>14</sup>.

Gairėse apibrėžtomis tikslinėms grupėms priklauso tos Šiaulių regiono gyventojų grupės, kurioms socialinės paslaugos yra sunkiai prieinamos arba visai neprieinamos, todėl Pažangos priemonės antros veiklos įgyvendinimas yra būtinas, siekiant tenkinti tokių asmenų poreikius, didinti jiems socialinių paslaugų prieinamumą, įgalinant tikslinių grupių asmenis naudotis jiems tinkama šių paslaugų infrastruktūra. Tikėtina, kad šios pažangos priemonės įgyvendinimo metu ir 5 metų po pažangos priemonės įgyvendinimo pabaigos laikotarpiu tikslinių grupių poreikiai nemaža dalimi bus patenkinti, padidėjus socialinių paslaugų prieinamumui.

## **Pažangos priemonės antra veikla siekiami kiekybiniai ir kokybiniai pokyčiai**

### ***Igyvendinant Pažangos priemonės antrą veiklą, bus prisidedama prie nacionalinių ir regioninių tikslų siekimo:***

Pažangos priemonės antra veikla įgyvendinami projektai prisidės prie Lietuvos Respublikos teritorijos bendrojo plano<sup>15</sup> 171 punkto įgyvendinimo, nes šiame punkte akcentuojami poreikiai *siekiant kompleksinės specialiujų poreikių turinčių asmenų integracijos, miestuose ir priemiesčiuose diegti universalaus dizaino aplinką, užtikrinti būsto, viešosios infrastruktūros – miesto gatvių, viešąsias paslaugas teikiančių įstaigų, viešojo transporto, informacinės aplinkos pritaikymą*. Socialinių paslaugų infrastruktūros modernizavimo projektai padės Šiaulių regiono visose 7 savivaldybėse įgyvendinti pakankamą ir racionalią teritorijų aptarnavimo sistemą, efektyvinant socialinių paslaugų teikimą regiono savivaldybėse. Šie projektai kompleksiskai ir integraliai gerins projektuose minimų tikslinių grupių gyventojų socialinę padėtį, mažins socialinę atskirtį Šiaulių regiono savivaldybėse.

Valstybės pažangos strategijoje „Lietuvos ateities vizija „Lietuva 2050“<sup>16</sup> akcentuojama, jog reikia pokyčių subalansuoto ir darnaus teritorijų vystymo, užtikrinančio kokybiškų viešųjų ir komercinių paslaugų pasiekiamumą nepaisant vietos, srityje (p. 42). Visa šalies teritorija turi būti darniai ir subalansuotai išvystyta, remtis integruota teritorijų plėtra. Nauja ir renovuojama infrastruktūra turi būti daugiafunkcė, atspari ir tvari. Investuojant į infrastruktūrą, būtina orientuotis į esminius konkrečios vietos ir bendruomenės, specifinių visuomenės grupių poreikius, darnumo principus. Savivaldybių ir regionų bendradarbiavimas leidžia bendrai naudoti ir vystyti infrastruktūrą, įgyvendinti investicinius projektus ir teikti viešąsias paslaugas, taip užtikrinant racionalų turimų išteklių naudojimą (p. 43). Naujoje valstybės strategijoje siekiama stiprinti regionų vystymosi darną, įgalinti glaudesnę savivaldybių bendradarbiavimą, orientuojantis į vietos bendruomenių bei specifinių visuomenės grupių poreikius. Prie šios strategijos siekių įgyvendinimo turi prisidėti ir Pažangos priemonės antra veikla, didindama socialinių paslaugų prieinamumą.

Pažangos priemonės antra veikla įgyvendinami projektai prisidės prie 2022–2030 m. Regionų plėtros programoje<sup>17</sup> nurodytos regioninės pažangos priemonės *„Pagerinti viešųjų paslaugų prieinamumą, darbo vietų pasiekiamumą ir tam reikalingų išteklių naudojimo efektyvumą“* poveikio rodiklio *„Socialines paslaugas gaunančių tikslinės grupės asmenų dalis nuo bendro su skurdo rizika ar socialine atskirtimi susiduriančių gyventojų“* siektinos reikšmės.

<sup>14</sup> Lietuvos Respublikos socialinių paslaugų įstatymas. Priėmė Lietuvos Respublikos Seimas 2006-01-19, Nr. X-493. Suvestinė (2023-12-31 – 2024-06-30). <https://e-seimas.lrs.lt/portal/legalAct/lt/TAD/TAIS.270342/asr>

<sup>15</sup> Lietuvos Respublikos teritorijos bendrasis planas. Patvirtinta Lietuvos Respublikos Vyriausybės 2021 m. rugsėjo 29 d. nutarimu Nr. 789. <https://www.bendrasisplanas.lt>

<sup>16</sup> Valstybės pažangos strategija „Lietuvos ateities vizija „Lietuva 2050“. Patvirtinta Lietuvos Respublikos Seimo 2023 m. gruodžio 23 d. nutarimu Nr. XIV-2466. <https://e-tar.lt/portal/lt/legalAct/3388adf0a55611eea5a28c81c82193a8>

<sup>17</sup> 2022–2030 m. regionų plėtros programa. Patvirtinta Lietuvos Respublikos Vyriausybės 2022 m. birželio 29 d. nutarimu Nr. 713, p. 17, 22. <https://e-seimas.lrs.lt/portal/legalAct/lt/TAD/703fc804fbc511ecbfe9c72e552dd5bd?jfwid=9tq148gd9>

Šiaulių regione numatytoms veikloms, skirtoms institucinės globos pertvarkai įgyvendinti, yra suderintas su Socialinės apsaugos ir darbo ministerija *Perėjimo nuo institucinės globos prie šeimoje ir bendruomenėje teikiamų paslaugų Šiaulių regiono žemėlapis*<sup>18</sup>.

***Pažangos priemonės antra veikla siekiama iki 2029 metų šių kokybinių ir kiekybinių pokyčių Šiaulių regiono savivaldybėse:***

***Akmenės rajono savivaldybėje*** projektų investicijos planuojamos šių kokybinių ir kiekybinių pokyčių įgyvendinimui: 1) pagal tipinį techninį projektą statyti GGN pastatą Akmenės mieste, kuris padidins bendruomeninių socialinių paslaugų infrastruktūros plėtrą Akmenės rajone, bus sudarytos sąlygos intelekto ir (ar) psichikos negalią turintiems asmenims gauti būtinas pagal poreikius socialines paslaugas ir reikiamą specialistų pagalbą, įsitraukti į bendruomenės gyvenimą; 2) 2 dviejų kambarių butų įsigijimas Akmenės rajone ir jų pritaikymas tikslinės grupės poreikiams padidins bendruomeninių socialinių paslaugų plėtrą Akmenės rajone, intelekto ir (ar) psichikos negalią turinčių asmenų galimybes gyventi bendruomenėje bei gauti individualias pagal poreikius socialines paslaugas ir pagalbą; 3) pastato adresu S. Daukanto g. 7A, Akmenė atnaujinimas ir jo pritaikymas tikslinių grupių poreikiams padidins bendruomeninių socialinių paslaugų plėtrą Akmenės rajone, senyvo amžiaus bei intelekto ir (ar) psichikos negalią turinčių asmenų savarankiškumą, socialinę gerovę ir įsidarbinimo galimybes; 4) pastato adresu P. Jodelės g. 6, Naujoji Akmenė atnaujinimas ir jo pritaikymas tikslinės grupės poreikiams padidins socialinių paslaugų plėtrą Akmenės rajone, bus sudarytos sąlygos socialiai pažeidžiamiesiems ir socialinę riziką (atskirtį) patiriantiems asmenims pagal poreikį gauti socialinę bei psichologinę pagalbą.

Šiais projektais bus padidintas socialinių paslaugų prieinamumas intelekto ir (ar) psichikos negalią turintiems, senyvo amžiaus bei socialiai pažeidžiamiesiems, socialinę riziką (atskirtį) patiriantiems asmenims, pagerins šių asmenų ir jų šeimos narių gyvenimo kokybę, gerės socialinis mikroklimatas, atsiras daugiau galimybių integruotis į visuomenę ir darbo rinką, taip bus prisidedama prie socialinės atskirties mažinimo, socialinės infrastruktūros patrauklumo didinimo.

***Joniškio rajono savivaldybėje*** įgyvendinant institucinės globos pertvarką, siekiama rasti geriausius ir priimtinausius, tikslinės grupės poreikius atitinkančius sprendimus. Renkantis viešosios infrastruktūros objektus ir (ar) paslaugas, kurių pagerinimas ar sukūrimas leistų spręsti netolygaus viešųjų paslaugų prieinamumo, lemiančio socialinės atskirties didėjimą, problemą, buvo vykdomos apklausos per socialines paslaugas teikiančias įstaigas, jų darbuotojus. Nustatyta, kad aktualiausias rajone apgyvendinimo, dienos užimtumo ir laikino atokvėpio paslaugos. Remiantis „Perėjimo nuo institucinės globos prie šeimoje ir bendruomenėje teikiamų paslaugų“ Šiaulių regiono žemėlapio informacija, Joniškio rajono savivaldybėje apgyvendinimo paslaugos reikalingos 43 asmenims, dienos užimtumo paslauga – 36 asmenims, laikino atokvėpio paslauga – 31 gyventojui. Joniškio rajone mažiausiai išplėtotą apgyvendinimo paslauga. Šiai paslaugai teikti buvo svarstoma naujų grupinio gyvenimo namų, apsaugotų būstų statybos galimybė, tačiau dėl riboto laisvų sklypų, tinkamų šių apgyvendinimo įstaigų statybai pasirinkimo, nuspręsta pagerinti jau turimą infrastruktūrą ir įsigyti bei pritaikyti Joniškio mieste parduodamus butus, kuriuose apgyvendinti asmenys bus priartinti prie mieste teikiamų sveikatos priežiūros, socialinių ir kitų reikalingų paslaugų.

Dienos užimtumo ir laikino atokvėpio paslaugų plėtrai Joniškio rajono savivaldybėje numatyta plėtoti socialinių dirbtuvių ir laisvalaikio užimtumo veiklas, suteikiant galimybę asmenims, turintiems intelekto ir (ar) psichikos negalią ne tik kokybiškai leisti laisvalaikį, bet ir įgyti darbinį, amato įgūdžių. Socialinę riziką patiriančių ir socialiai pažeidžiamų asmenų bei asmenų, kuriems nustatyti socialinių paslaugų poreikiai (išskyrus intelekto ir (ar) psichikos negalią turinčius asmenis), užimtumui organizuoti numatyta Atvirų jaunimo centrų plėtra, į jų teikiamas paslaugas integruojant mobilų darbą su jaunimu ne tik Joniškio, bet ir Žagarės miestuose.

Įgyvendinus projektus bus nemaža apimtimi išspręsta netolygaus viešųjų paslaugų prieinamumo, lemiančio socialinės atskirties didėjimą Joniškio rajone, problema. Investicijos į viešųjų paslaugų prieinamumo didinimą ir į šių paslaugų infrastruktūrą pagerins socialines paslaugas gaunančiųjų regione gyvenimo kokybę, pagerės tikslinių grupių ir jų šeimos narių gyvenimo kokybę, jaunų ir aktyvių žmonių integracija į bendruomenę bei įsidarbinimo galimybės atviroje darbo rinkoje.

<sup>18</sup> *Perėjimo nuo institucinės globos prie šeimoje ir bendruomenėje teikiamų paslaugų Šiaulių regiono žemėlapis*. Pritarta Šiaulių regiono plėtros taryboje 2023-08-11, Nr. ŠR/TS-38. <https://siauliuregionas.lt/wp-content/uploads/2023/08/SR-TS-38-priedas.pdf> ; <https://pertvarka.lt/dokumentai/intitucines-globos-pertvarkos-regioniniai-zemelapiai/>

**Kelmės rajono savivaldybė.** Siekiant užtikrinti žmonių su negalia lygias teises gyventi bendruomenėje bei būti visiškai įtrauktiems į bendruomenę, tuo pačiu sprendžiant Kelmės rajono socialinės atskirties netolygumo problemą, paslaugų, reikalingų institucinės globos pertvarkai įgyvendinti, infrastruktūros plėtra Kelmės rajone yra būtina. Projekto siekiamas rezultatas – tolygus, tvarus ir žmogaus teisėmis grįstas perėjimas nuo institucinės globos prie šeimoje ir bendruomenėje teikiamų paslaugų, užtikrinta įstatymais įtvirtintos viešosios paslaugos apimties plėtra Kelmės rajono savivaldybėje.

Projekto vykdymo metu įsigyjant apsaugotus būstus, statant grupinio gyvenimo namus bei steigiant socialines dirbtuves bus pagerintas tolygaus, tvaraus ir žmonių teisėmis grįsto perėjimo nuo institucinės globos prie šeimoje ir bendruomenėje teikiamų paslaugų įgyvendinimas, tai sąlygos ir socialinės atskirties mažėjimą tikslinių grupių asmenims. Kelmės rajono savivaldybė, atsižvelgiant į visus keliamus reikalavimus, neturi nekilnojamojo turto, kuris galėtų būti pritaikomas tikslinės grupės poreikiams tenkinti reikalingai infrastruktūrai, todėl planuojama įsigyti būstus, statyti grupinio gyvenimo namus ir socialines dirbtuves bei įsigyti ir tikslinės grupės poreikiams pritaikytą turtą aprūpinti būtiniais baldais ir įranga. Numatyta įsigyti butus ir pritaikyti juos tikslinės grupės poreikiams (apsaugoti būstai), statyti grupinio gyvenimo namus ir įsteigti socialines dirbtuves tam, kad žmonės su intelekto ir (ar) psichikos negalia turėtų galimybę pasinaudoti įvairiomis gyvenamoje vietoje teikiamomis paslaugomis bei integruotis į bendruomenę.

Institucinės globos pertvarkos įgyvendinimas Kelmės rajono savivaldybėje sąlygos socialinės atskirties mažėjimą. Siekiant gerinti teikiamų socialinių paslaugų kokybę, projekte numatyta įrengti vertikalius lifthus neįgalių žmonių patekimui į Liolių socialinės globos namų II-ą korpusą ir atlikti turimos infrastruktūros kapitalinį remontą Užvenčio socialinės globos padalinyje, nes šiuo metu Liolių socialinės globos namų II-o korpuso ir padalinio patalpos neatitinka LR SADM ministro patvirtinto „Socialinės globos normų aprašo“<sup>19</sup> reikalavimų. Dėl neatitikimo šiems reikalavimams Socialinių paslaugų priežiūros departamento iniciatyva globos namams gali būti nutraukiama arba sustabdyta licencija socialinei globai teikti.

Esminiai laukiami pokyčiai įgyvendinus projektą – tolygus, tvarus ir žmogaus teisėmis grįstas perėjimas nuo institucinės globos prie šeimoje ir bendruomenėje teikiamų paslaugų, pilniau įgyvendintos žmonių su intelekto ir (ar) psichikos negalia bei senyvo amžiaus asmenų lygios teisės gyventi bendruomenėje, pagerinta jau teikiamų socialinių paslaugų kokybė.

**Pakruojo rajono savivaldybėje** projektų įgyvendinimo metu planuojama: 1) įsteigti grupinio gyvenimo namus (iki 10 vietų), nuperkant ir įrengiant gyvenamąjį namą, pritaikant asmenų, turinčių intelekto ir (ar) psichikos negalią, poreikiams tenkinti, įsigyti būtinus baldus, įrangą, sutvarkyti aplinką; 2) įsteigti 5 apsaugotus būstus asmenų, turinčių intelekto ir (ar) psichikos negalią, poreikiams tenkinti, nuperkant 5 gyvenamuosius 2-3 kambarių butus, įsigyti būtinus baldus, įrangą; 3) įkurti socialines dirbtuves / dienos užimtumo centrą asmenų, turinčių intelekto ir (ar) psichikos negalią, poreikiams tenkinti, įsigyti būtinus baldus, įrangą. Tam planuojama įsigyti patalpas bei suremontuoti, pritaikyti jau turimas patalpas; 4) atnaujinti Pakruojo nestacionarių socialinių paslaugų centro infrastruktūrą, reikalingą teikti socialines paslaugas socialinę riziką patiriantiems ir socialiai pažeidžiamiems asmenims bei asmenims, kuriems nustatyti socialinių paslaugų poreikiai (išskyrus intelekto ir (ar) psichikos negalią turinčius asmenis); 5) įkurti socialinės globos namus (20 vietų) senyvo amžiaus asmenims Pakruojo rajone; 6) sukurti naujas atviras jaunimo erdves Pakruojo rajone jauniems socialinę riziką patiriantiems ir socialiai pažeidžiamiems asmenims bei asmenims, kuriems nustatyti socialinių paslaugų poreikiai (išskyrus intelekto ir (ar) psichikos negalią turinčius asmenis), kuriems itin trūksta atvirų jaunimo erdvių, kuriose jie gali išreikšti save.

Socialinių paslaugų infrastruktūros gerinimas ir plėtra prisidės prie socialiai pažeidžiamų asmenų poreikių tenkinimo, jų socialinės atskirties mažinimo.

**Radviliškio rajono savivaldybėje** projekto veiklos metu įsigyjant apsaugotus būstus, statant grupinio gyvenimo namus bei steigiant dienos užimtumo centrus/ socialines dirbtuves bus pagerintas perėjimo nuo institucinės globos prie šeimoje ir bendruomenėje teikiamų paslaugų įgyvendinimas, tai sąlygos socialinės atskirties mažėjimą projekte apibrėžtomis tikslinėms grupėms.

<sup>19</sup> *Socialinės globos normų aprašas*. Patvirtinta Lietuvos Respublikos socialinės apsaugos ir darbo ministro 2007 m. vasario 20 d. įsakymu Nr. A1-46. Suvestinė redakcija nuo 2023-10-21. <https://e-seimas.lrs.lt/portal/legalAct/lt/TAD/TAIS.292682/asr>

Laukiami kokybiniai pokyčiai įgyvendinus projektą – tolygus, tvarus ir žmogaus teisėmis grįstas perėjimas nuo institucinės globos prie šeimoje ir bendruomenėje teikiamų paslaugų, užtikrintos žmonių su intelekto ir (ar) psichikos negalia lygios teisės gyventi bendruomenėje, tenkinami socialiai pažeidžiamų asmenų poreikiai, teisės aktais įtvirtinta socialinių paslaugų apimtis plėtra Radviliškio rajono savivaldybėje.

**Šiaulių miesto savivaldybėje** projekto veiklos bus vykdomos laikantis Šiaulių regiono žemėlapyje nurodytų reikalavimų paslaugų plėtrai ir infrastruktūros apimčių, statant ir įsigyjant nekilnojamąjį turtą bei aprūpinant jį būtiniais baldais ir įranga. Įgyvendinant projektą visiems asmenims su negalia, nepriklausomai nuo negalios ypatumų, bus sudarytos galimybės gyventi bendruomenėje lygiai su kitais bendruomenės nariais ir naudotis visais bendruomenės ištekliais. Paslaugų prieinamumas bus užtikrinamas ir sunkią negalią, sunkų autizmo spektro ar kitą sutrikimą turintiems asmenims ir jų artimiesiems. Asmenys su negalia nebus segreguojami pagal patiriamą socialinę riziką ar negalios ypatumus. Įgyvendinamų projektų paslaugos bus plėtojamos tose vietovėse, kuriose išplėtotos sveikatos priežiūros, užimtumo, kultūros, socialinės ir kitų sektorių paslaugos, kurios yra būtinos asmens gyvenimui. Įgyvendinus projektus bus sudarytos sąlygos asmenų savarankiškumui ugdyti ir (ar) individualiems poreikiams tenkinti.

Įgyvendinus Projektus bus sukurtos Šiaulių miesto savivaldybėje sąlygos, reikalingos veiksmingam perėjimui nuo institucinės globos prie bendruomenėje teikiamų paslaugų, žmonės su negalia turės galimybę lygiai su kitais asmenimis pasirinkti savo gyvenamąją vietą ir tą vietą, kur jie nori gyventi ir su kuo, jie neprivalės gyventi jiems netinkamoje gyvenamojoje aplinkoje. Žmonės su negalia turės galimybę pasinaudoti įvairiomis namuose, gyvenamojoje vietoje teikiamomis ir kitomis pagalbinėmis bendruomenėje teikiamomis paslaugomis, įskaitant asmeninę pagalbą, būtiną padėti gyventi ir integruotis į bendruomenę bei užkirsti kelią izoliavimui ar atskyrimui nuo bendruomenės. Žmonėms su negalia lygiai su kitais asmenimis bus suteikta galimybė naudotis bendruomenei skirtomis bendro naudojimo paslaugomis ir patogumais, kurie atitiks jų poreikius.

Apsaugoto būsto ir Grupinio gyvenimo namuose bus apgyvendinti ir teikiamos socialinės priežiūros paslaugos, įskaitant ir socialines dirbtuves, tik darbingo amžiaus asmenims, turintiems intelekto ir (ar) psichikos negalią. Bus vadovaujama patvirtintu *Perėjimo nuo institucinės globos prie šeimoje ir bendruomenėje teikiamų paslaugų Šiaulių regiono žemėlapiu*, nes jame darbingo amžiaus asmenims su proto ir psichikos negalia numatoma grupinio gyvenimo namų plėtra.

Apsaugotame būste gyvens ne daugiau kaip du (2) asmenys iš dalies savarankiškai, turintys panašią proto ir (ar) psichikos negalios diagnozę, kuriems socialines paslaugas ir pagalbą keletą kartų per savaitę teiks socialiniai darbuotojai ir individualios priežiūros darbuotojai. Asmeniui suteiktoje gyvenamojoje vietoje bus teikiama pagalba, siekiant kompensuoti, atkurti, ugdyti, palaikyti ir plėtoti jo socialinius ir savarankiško gyvenimo įgūdžius (1- 10 valandų per savaitę, priklausomai nuo asmens poreikių). Apgyvendinimas apsaugotame būste padės intelekto ir (ar) psichikos negalią turintiems asmenims pagal jų individualius poreikius gyventi savarankiškai arba dalinai savarankiškai bendruomenėje.

Užimtumas socialinėse dirbtuvėse padės darbingo amžiaus asmenims su proto ir psichikos negalia dalyvauti darbo rinkoje.

Grupiniuose gyvenimo namuose bus teikiama trumpalaikė / ilgalaikė socialinė globa. Vienuose Grupinio gyvenimo namuose gyvens iki 10 nesavarankiškų ar iš dalies savarankiškų asmenų, turinčių panašią intelekto ir (ar) psichikos negalios diagnozę. Planuojama, kad kambariuose gyvens po vieną asmenį, kuriam socialinės paslaugos ir specialistų pagalba bus teikiama nuolat: socialinės, sveikatos priežiūros, užimtumo, švietimo, kultūros ir kitos paslaugos, organizuojamos ir teikiamos bendruomenėje.

Socialinių dirbtuvių tikslas – didinti proto negalią ir (ar) psichikos negalią turinčių asmenų įsidarbinimo atviroje rinkoje galimybes, lavinti ir palaikyti bendrusius ir specialiuosius darbinus įgūdžius, atliekant prasmingas darbinio užimtumo veiklas. Bus sukurta 15 užimtumo vietų. Šiai veiklai vykdyti Šiaulių miesto savivaldybės administracija atsirinks partnerį konkurso būdu, kuris vykdys socialinių dirbtuvių veiklą.

Greta pagrindinių projekto siekiamų rezultatų papildomai bus pasiekta ir sudėtingai išmatuojama socialinė ekonominė nauda Šiaulių miesto gyventojams: padidės tikslinės grupės asmenų savarankiškumas, emocinė būklė; pagerės teikiamų socialinių paslaugų kokybė; bus sukuriama pridėtinė vertė Šiaulių miestui dėl tikslinės grupės ir (arba) jų artimųjų dalyvavimo darbo rinkoje.

Projekto metu sukurtas ilgalaikis turtas bus projekto partnerio naudojamas viešosioms paslaugoms teikti ne mažiau kaip 5 metus po projekto įgyvendinimo. Atsakingais už sukurto turto priežiūrą bus paskirti reikiamas žinias ir kompetencijas turintys asmenys. Žemės sklypų, kuriuose bus vykdomas projektas, nuosavybė po

projekto nesikeis. Visas projekto metu sukurtas ir įgytas ilgalaikis turtas nuosavybės teise priklausys Projekto partneriui. Turto priklausomybė bus apibrėžta partnerystės sutartyje. Viešosios infrastruktūros plėtra padidins einamąsias išlaidas sukurtos infrastruktūros išlaikymui ir veiklų užtikrinimui. Padidėjusios išlaidos planuojamos dengti iš gaunamų pajamų ir savivaldybės lėšų per asignavimus, kitų viešųjų finansavimo šaltinių.

**Šiaulių rajono savivaldybėje** projekto įgyvendinimo metu tikslinei grupei priklausantiems Šiaulių rajono gyventojams bus suteikta galimybė gyventi grupiniuose gyvenimo namuose, apsaugotame būste, ugdyti socialinius ir darbinius įgūdžius, integruotis į visuomenę.

Įgyvendinus projekto veiklas, bus sukurta bendruomeninio apgyvendinimo (20 asmenų bus apgyvendinti grupiniuose gyvenimo namuose, 5 asmenys – apsaugotame būste) ir dienos užimtumo paslaugų (10 asmenų galės užsiimti socialinėse dirbtuvėse, 15 asmenų – dienos užimtumo centre) infrastruktūra Šiaulių rajone, kurią pajus šiuo metu paslaugas gaunantys ir paslaugų laukiantys Šiaulių rajono gyventojai su proto ir/ar psichine negalia.

Pagrindiniu projekto rezultatu reikėtų laikyti socialinę naudą, kurią pajus šiuo metu paslaugas gaunantys (arba paslaugų laukiantys) Šiaulių rajono gyventojai su proto ar psichine negalia. Šiaulių rajone bus sudarytos galimybės kiekvienam neįgaliajam gauti individualias pagal poreikius paslaugas ir reikiamą pagalbą, įsitraukti į bendruomenės gyvenimą ir, nepatiriant socialinės atskirties, dalyvauti jame. Projekto metu bus sukurta 20 vietų neįgaliesiems dviejuose grupinio gyvenimo namuose, 5 vietos dviejuose apsaugoto būsto butuose, 20 vietų dienos užimtumo centre ir 10 vietų socialinėse dirbtuvėse.

### **III SKYRIUS PAŽANGOS PRIEMONĖS ĮGYVENDINIMO TERITORIJA**

Pažangos priemonės LT026-03-01-05 *Socialinių paslaugų ir jų infrastruktūros plėtra* antros veiklos *Socialinių paslaugų infrastruktūros modernizavimas ir plėtra* įgyvendinimo teritoriją sudaro Akmenės rajono, Joniškio rajono, Kelmės rajono, Pakruojo rajono, Radviliškio rajono, Šiaulių miesto ir Šiaulių rajono savivaldybių teritorijos. Kiekvienos savivaldybės administracija rengs ir įgyvendins šios veiklos projektus tik savo savivaldybės teritorijoje.

### **IV SKYRIUS PAŽANGOS PRIEMONĖS VEIKLOS, PROJEKTŲ VYKDYTOJAI IR PARTNERIAI**

Siekiant spręsti aukščiau aptartas problemas ir vykdant socialinių paslaugų infrastruktūros modernizavimą ir plėtrą bei mažinant atitinkamų projektų tikslinių grupių asmenų socialinę atskirtį, Šiaulių regiono 7 savivaldybių administracijos siūlo įgyvendinti projektines veiklas, kurios prisidės prie 2022–2030 m. Šiaulių regiono plėtros plano Pažangos priemonės LT026-03-01-05 *Socialinių paslaugų ir jų infrastruktūros plėtra* antros veiklos *Socialinių paslaugų infrastruktūros modernizavimas ir plėtra* įgyvendinimo. Projektų apimtys nustatytos laikantis *Perėjimo nuo institucinės globos prie šeimoje ir bendruomenėje teikiamų paslaugų Šiaulių regiono žemėlapių* reikalavimų.

Trys Šiaulių regiono savivaldybių administracijos pasirinko projektų partneriais viešuosius juridinius asmenis, kurie vykdo socialinių paslaugų teikimo atitinkamų projektų tikslinėms grupėms veiklas: vaiko ir šeimos gerovės centras, švietimo centras, kompleksinių paslaugų namai, savivaldybės socialinių paslaugų centras, dienos centras sutrikusio intelekto asmenims, šeimos namai, socialinės globos namai.

Sprendžiant 2022-2030 m. Šiaulių regiono plėtros plane identifiкуotą netolygaus viešųjų paslaugų prieinamumo, lemiančio socialinės atskirties didėjimą, problemą, numatoma šalinti vieną jos priežasčių – užtikrinti viešųjų paslaugų, atliepiančių regiono gyventojų poreikius, įvairovę, todėl numatoma investuoti į socialinių paslaugų infrastruktūros modernizavimą ir plėtrą. Pažangos priemonės įgyvendinimui suformuotos trys veiklos: 1) Paslaugų, reikalingų institucinės globos pertvarkai įgyvendinti, infrastruktūros modernizavimas ir plėtra Šiaulių regione; 2) Nestacionarių socialinių paslaugų infrastruktūros modernizavimas ir plėtra Šiaulių regione; 3) Socialinių paslaugų įstaigų senyvo amžiaus asmenims infrastruktūros modernizavimas ir plėtra Šiaulių regione.

## **Akmenės rajono savivaldybės administracijos siūlomi projektai**

**Projekto Nr. 1 pavadinimas:** Grupinio gyvenimo namų plėtra Akmenės rajone.

**Pagrindinė sprendžiama problema:** apgyvendinimo paslaugų trūkumas intelekto ir (ar) psichikos negalią turintiems asmenims Akmenės rajone.

**Projekto tikslas:** didinti bendruomeninių socialinių paslaugų infrastruktūrą intelekto ir (ar) psichikos negalią turintiems asmenims.

**Pagrindinės projekto veiklos:** pagal tipinį techninį projektą būtų statomas *grupinio gyvenimo namų* (toliau – GGN) pastatas. GGN planuojama statyti Akmenės mieste. Įgyvendinus projektą, pastatytuose GGN gyventų 10 intelekto ir (ar) psichikos negalią turinčių suaugusių asmenų, kuriems būtų sudarytos sąlygos gauti būtinas pagal poreikius socialines paslaugas ir reikiamą specialistų pagalbą, įsitraukti į bendruomenės gyvenimą ir dalyvauti jame nepatiriant socialinės atskirties.

Grupinio gyvenimo namų kūrimas – vienas svarbiausių institucinės globos pertvarkos žingsnių, garantuojančių ne tik žmonių su intelekto ir (ar) psichikos negalia teisių užtikrinimą, bet ir gyvenimo kokybės bei integracijos sėkmę.

**Projekto tikslinė grupė** – Akmenės rajono gyventojai, turintys intelekto ir (ar) psichikos negalią.

**Pareiškėjas ir projekto vykdytojas:** Akmenės rajono savivaldybės administracija.

**Galimi partneriai:** projektas bus įgyvendinamas be partnerių.

**Projekto Nr. 2 pavadinimas:** Apsaugoto būsto plėtra Akmenės rajone.

**Pagrindinė sprendžiama problema:** apgyvendinimo paslaugų trūkumas intelekto ir (ar) psichikos negalią turintiems asmenims Akmenės rajone.

**Projekto tikslas:** didinti bendruomeninių socialinių paslaugų plėtrą intelekto ir (ar) psichikos negalią turintiems asmenims.

**Pagrindinės projekto veiklos:** Įgyvendinant projektą planuojamas 2 dviejų kambarių butų įsigijimas Akmenės rajone ir jų pritaikymas tikslinės grupės poreikiams. Butai bus skirti 4 asmenims, turintiems intelekto ir (ar) psichikos negalią. Tai bent nedideliu mastu padidins bendruomeninių socialinių paslaugų plėtrą Akmenės rajone, intelekto ir (ar) psichikos negalią turinčių asmenų galimybes gyventi bendruomenėje bei gauti individualias pagal poreikius socialines paslaugas ir pagalbą.

**Projekto tikslinė grupė** – Akmenės rajono gyventojai, turintys intelekto ir (ar) psichikos negalią.

**Pareiškėjas ir projekto vykdytojas:** Akmenės rajono savivaldybės administracija.

**Galimi partneriai:** projektas bus įgyvendinamas be partnerių.

**Projekto Nr. 3 pavadinimas:** Bendruomeninių socialinių paslaugų plėtra Akmenės rajone.

**Pagrindinė sprendžiama problema:** menkas senyvo amžiaus bei intelekto ir (ar) psichikos negalią turinčių asmenų savarankiškumas, socialinė gerovė ir įsidarbinimo galimybės Akmenės rajone.

**Projekto tikslas:** didinti bendruomeninių socialinių paslaugų plėtrą intelekto ir (ar) psichikos negalią turintiems bei senyvo amžiaus asmenims.

**Pagrindinės projekto veiklos:** 1. Socialinių dirbtuvių/užimtumo centro steigimas; 2. Savarankiško gyvenimo namų steigimas. Projekto metu planuojamas pastato Akmenėje atnaujinimas, pritaikant jį tikslinių grupių poreikiams. Socialinėse dirbtuvėse/užimtumo centre planuojama sukurti 20 darbo vietų intelekto ir (ar) psichikos negalią turintiems asmenims: 10 socialinių dirbtuvių dalyvių ir 10 užimtumo centro dalyvių. Savarankiško gyvenimo namuose planuojama apgyvendinti 20 senyvo amžiaus asmenų, kuriems būtų sudarytos sąlygos kuo savarankiškiau tvarkytis asmeninį gyvenimą, ugdyti ir stiprinti gebėjimus savarankiškai spręsti socialines problemas, atkurti ir (ar) palaikyti ryšius su visuomene. Savarankiško gyvenimo namuose būtų suteikiamos aplinkos, artimos namų aplinkai, ir kitos pagal poreikį reikalingos socialinės paslaugos senyvo amžiaus asmenims, kuriems nereikia nuolatinės, intensyvios priežiūros. Tai padidins bendruomeninių socialinių paslaugų plėtrą Akmenės rajone, senyvo amžiaus bei intelekto ir (ar) psichikos negalią turinčių asmenų savarankiškumą, socialinę gerovę ir įsidarbinimo galimybes.



Savarankiško gyvenimo namų įsteigimas Akmenės rajone padėtų senyvo amžiaus asmenims ilgiau išlikti savarankiškiems, gyventi aplinkoje, artimoje namų aplinkai, ilgiau nepatekti į institucinę socialinę globą.

**Projekto tikslinės grupės** – Akmenės rajono gyventojai, turintys intelekto ir (ar) psichikos negalią arba senyvo amžiaus asmenys. Planuojant 2 veiklos *Savarankiško gyvenimo namų steigimas* įgyvendinimą buvo atsižvelgta į tai, kad šiuo metu senyvo amžiaus asmenys yra pagrindiniai Akmenės rajono savivaldybės socialinių paslaugų gavėjai, nemaža jų dalis gyvena vieni, todėl labai svarbu užtikrinti jiems kuo didesnę socialinių paslaugų prieinamumą.

**Pareiškėjas ir projekto vykdytojas:** Akmenės rajono savivaldybės administracija.

**Galimi partneriai:** projektas bus įgyvendinamas be partnerių.

**Projekto Nr. 4 pavadinimas:** Specializuotos pagalbos centrų plėtra Akmenės rajone.

**Pagrindinė sprendžiama problema:** nepakankama socialiai pažeidžiamų ir socialinę riziką (atskirtį) patiriančių asmenų integracija į visuomenę ir darbo rinką Akmenės rajone.

**Projekto tikslas:** didinti socialinių paslaugų plėtrą socialiai pažeidžiamiems ir socialinę riziką (atskirtį) patiriantiems asmenims.

**Pagrindinės projekto veiklos:** Projekto vykdymo metu planuojamas pastato adresu P. Jodelės g. 6, Naujoji Akmenė, atnaujinimas, pritaikant jį tikslinės grupės poreikiams. Tai padidins socialinių paslaugų plėtrą Akmenės rajone, bus sudarytos sąlygos socialiai pažeidžiamiems ir socialinę riziką (atskirtį) patiriantiems asmenims pagal poreikį gauti socialinę bei psichologinę pagalbą. Tokių asmenų sėkmingai integracijai į visuomenę ir darbo rinką reikalingos prieinamos ir efektyvios socialinės, sveikatos priežiūros ir kt. paslaugos, todėl labai svarbu didinti socialinių paslaugų ir laikino apgyvendinimo paslaugų prieinamumą socialiai pažeidžiamiems ir socialinę riziką (atskirtį) patiriantiems asmenims Akmenės rajone bei užtikrinti jiems pagal poreikį socialinės, psichologinės ir kt. pagalbos suteikimą.

Įgyvendinus projektą, centro paslaugas gautų 20 socialiai pažeidžiamų ir socialinę riziką (atskirtį) patiriančių asmenų (benamiai, smurtautojai, kuriems paskirtas apsaugos nuo smurto orderis, asmenys, grįžę iš įkalinimo įstaigų, ir kiti negalintys naudotis gyvenamąją vietą ir (ar) išgyvenantys sunkumus, kurių negali išspręsti be specialistų priežiūros ir pagalbos, asmenys), jiems būtų suteikiamas laikinas apgyvendinimas, užtikrinama saugi aplinka, suteikiama pagal poreikį socialinė bei psichologinė pagalba.

**Projekto tikslinė grupė** – Akmenės rajono socialiai pažeidžiami ir socialinę riziką (atskirtį) patiriantys asmenys.

**Pareiškėjas ir projekto vykdytojas:** Akmenės rajono savivaldybės administracija.

**Galimi partneriai:** projektas bus įgyvendinamas be partnerių.

## **Joniškio rajono savivaldybės administracijos siūlomi projektai**

**Projekto Nr. 1 pavadinimas:** Paslaugų, reikalingų institucinės globos pertvarkai įgyvendinti, infrastruktūros modernizavimas ir plėtra Joniškio rajone.

**Pagrindinė sprendžiama problema:** nepakankamas socialinių paslaugų prieinamumas asmenims, turintiems intelekto ir (ar) psichikos negalią, bei ženkliai šių asmenų socialinė atskirtis Joniškio rajono savivaldybėje.

**Projekto tikslai:**

1. Apsaugotų būstų, skirtų asmenims, turintiems intelekto ir (ar) psichikos negalią, įsigijimas ir pritaikymas Joniškio rajone (2 butų pirkimas ir jų pritaikymas);
2. Grupinio gyvenimo namų, skirtų asmenims, turintiems intelekto ir (ar) psichikos negalią, remontas (kapitalinis remontas, įranga, baldai, transporto priemonė);
3. Žagarės žydų religinio pastato sinagogos įveiklinimas ir pritaikymas socialinių dirbtuvių veiklai (sinagogos rekonstrukcija, baldai, įranga).

**Pagrindinės projekto veiklos:**

1. Siekiant sudaryti galimybę psichikos ir (ar) intelekto negalią turintiems asmenims gyventi apsaugotuose būstuose, planuojama Joniškio mieste įsigyti ir pritaikyti 2 butus, kuriuose bus galima apgyvendinti iki 5 asmenų.

2. Projekto metu planuojama atlikti *Grupinio gyvenimo namų*, esančių Jonišio raj. Skaistgirio mstl. Aušros g. 31, kapitalinį remontą. Šiuo metu jau veikiančiuose grupinio gyvenimo namuose gyvena 3 asmenys. Po atlikto kapitalinio remonto šiuose namuose būtų galima apgyvendinti iki 10 asmenų, turinčių intelekto ir (ar) psichikos negalią. Planuojami atlikti statybos darbai: stogo keitimas, įėjimo, pusrūsio ir pirmo aukšto patalpų pritaikymas asmenims su negalia, pamatų šiltinimas, langų keitimas, elektros instaliacijos atnaujinimas, priešgaisrinės signalizacijos įrengimas ir kiti darbai, kurių tikslus poreikis bus įvertintas ir numatytas rengiant techninį darbo projektą.

Skaistgirio grupinio gyvenimo namai yra Skaistgirio miestelyje, bet jie bus skirti tikslinės grupės, gyvenančios ne tik Skaistgiryje, bet visame Jonišio rajone, poreikiams. Planuojamas remontuoti namas yra prie Skaistgirio parko, jis turi didžiulį kiemą, ūkinius pastatus, lauko erdves (daržas, šiltnamis), kuriuose ten gyvenantys asmenys galės vykdyti įvairias veiklas. Visa namo aplinka leis gyventojams gyventi kaip namuose, o ne institucijoje. Didžiąją sąmatos dalį sudaro patalpų neįgaliųjų reikmėms pritaikymas. Name esanti virtuvė yra pusrūsyje, o laisvalaikio ir gyvenamosios patalpos pirmame aukšte, todėl neišvengiamai reikalingas pritaikymas neįgaliesiems ne vieno, o dviejų aukštų. Numatytas ir namo aplinkos pritaikymas neįgaliesiems (takeliai, keltuvas, įėjimas ir pan.). Manome, kad nėra racionalu statyti kitą naują namą, jau turint puikiai gyvenimo sąlygoms tinkantį. Jonišio rajone nėra laisvų sklypų, kuriuose galėtume planuoti naujo gyvenamojo namo statybą. Rinkoje naujų pastatytų namų, kurie būtų pritaikyti neįgaliesiems taip pat nėra. Atsisakant šio objekto, kyla rizika, kad neturėsime kur apgyvendinti tikslinei grupei priklausančių asmenų. Pažymime, kad planuojama suma yra tik preliminari. Teikiant projekto įgyvendinimo planą ji gali sumažėti, įvertinus patalpų neįgaliųjų reikmėms pritaikymo galimybes rengiant techninį darbo projektą.

Atsižvelgiant į tai, kad Grupinio gyvenimo namai yra Jonišio rajono kaimiškoje vietovėje, nuo Jonišio miesto nutolusioje 17 km, o nuo Žagarės – 11 km, reikalinga įsigyti ir tikslinę transporto priemonę, preliminariai 8 vietų mikroautobusą, pritaikytą neįgaliųjų su fizine negalia pervežimui. Transporto priemonė bus naudojama gyventojų pervežimui į gydymo, sveikatos priežiūros ir kitas įstaigas, lankant užsiėmimus planuojamose įrengti socialinėse dirbtuvėse Žagarės mieste.

3. Projekto metu planuojama Žagarės sinagogos rekonstrukcija ir jos pritaikymas socialinių dirbtuvių veiklai. Pritaikius Žagarės žydų religinį pastatą sinagogą socialinių dirbtuvių veikloms, šios planuojamos veiklos bus pajamas nešančios ir su žydų paveldo tradicijų išsaugojimu susijusios veiklos, kurios smulkiau bus aprašomos teikiant projekto įgyvendinimo planą. Socialinių dirbtuvių paskirtis bus didinti žmonių su intelekto ir (ar) psichikos negalia įsidarbinimo atviroje darbo rinkoje galimybes, ugdyti, lavinti ir palaikyti bendruosius ir specialiuosius darbinus įgūdžius, atliekant prasmingas darbinio užimtumo veiklas, nukreiptas į konkrečios prekės, produkto gamybą ar paslaugos atlikimą. Socialinių dirbtuvių veiklai paruoštose patalpose užsiėmimus vienu metu galės lankyti iki 30 asmenų.

**Projekto tikslinė grupė** – Jonišio rajono gyventojai, turintys intelekto ir (ar) psichikos negalią.

**Pareiškėjas ir projekto vykdytojas:** Jonišio rajono savivaldybės administracija.

**Galimi partneriai:** Jonišio rajono vaiko ir šeimos gerovės centras.

**Projekto Nr. 2 pavadinimas:** Atvirų jaunimo erdvių infrastruktūros atnaujinimas ir plėtra Jonišio rajone.

**Pagrindinė sprendžiama problema:** nepakankamas socialinę riziką patiriančių ir socialiai pažeidžiamų asmenų bei asmenų, kuriems nustatyti socialinių paslaugų poreikiai (išskyrus intelekto ir (ar) psichikos negalią turinčius asmenis) užimtumo poreikių patenkinimas Jonišio rajono savivaldybėje.

**Projekto tikslai:**

1. Jonišio atviro jaunimo centro infrastruktūros plėtra (paprastasis remontas, reikalingos įrangos, baldų ir transporto priemonės įsigijimas);
2. Atviro jaunimo centro įrengimas Jonišio rajono vaiko ir šeimos gerovės centre (paprastasis remontas, reikalingų baldų, įrangos, transporto priemonės įsigijimas).

**Pagrindinės projekto veiklos:**

1. Jonišio atvirame jaunimo centre kiekvieną dieną apsilanko apie 30 jaunuolių. Centre organizuojamos įvairios veiklos: renginiai, užsiėmimai, susitikimai su įvairiais žmonėmis, stalo teniso, rankų lenkimo varžybos. Per ilgą laiką jaunimo centro įranga susidėvėjo, aplinka prarado estetinį vaizdą. Įgyvendinat projektą planuojama atlikti centro patalpų paprastąjį remontą, įsigyti reikalingus baldus ir įrangą. Jonišio atviras jaunimo centras siekia plėsti atviro darbo su jaunimu formas, įtraukdamas mobilų darbą su jaunimu. Jonišio rajone mobilus darbas su jaunimu iki šiol nėra vykdomas. Jonišio rajono savivaldybės jaunimo reikalų taryba, siekdama išsiaiškinti mobilaus darbo su jaunimu galimybes ir poreikį, 2023 m. atliko apklausą. Apklausą parodė, kad didžiausias mobilaus darbo su jaunimu

poreikis yra nutolusiose nuo Jonišio miesto – Gataučių, Kriukų, Gasčiūnų seniūnijose. Atvirame jaunimo centre šiuo metu dirba 4 darbuotojai, toks darbuotojų skaičius pakankamas, tačiau mobilus darbas su jaunimu plėtrai trukdo transporto priemonės neturėjimas. Planuojama, kad projekto įgyvendinimo metu bus įsigyta tikslinė transporto priemonė – mikroautobusas, kuriuo iš nutolusių seniūnijų darbu su jaunimu galės būti pervežami neįgalūs asmenys. Planuojama, kad įgyvendinus Jonišio atviro jaunimo centro plėtrą, prijungiant mobilus darbu formą, centro paslaugos kasdien bus suteikiamos iki 40 jaunuolių.

2. Jonišio rajono vaiko ir šeimos gerovės centro (Parko g., Žagarė) teritorijoje yra įsikūręs Vaikų dienos centras „Spindulys“. Šiame centre kasdien vykdoma popamokinė užimtumo veikla su 46 socialinę riziką patiriančiais, socialiai pažeidžiamais vaikais iki 14 metų. Šiame centre vaikai randa užuovėją nuo netinkamų gyvenimo sąlygų namuose: ruošia namų darbus, leidžia laisvalaikį, gaminasi maistą, žaidžia žaidimus, bendrauja ir pan. Vaikų dienos centro poreikis didžiulis. Projekto metu siekiama Jonišio vaiko ir šeimos gerovės centro patalpose įrengti *Atvirą jaunimo centrą*, kuriame tokia pačia veikla galėtų užsiimti jaunuoliai nuo 14 metų, kurie pagal savo amžių nebegali lankytis užsiėmimų, organizuojamų Vaikų dienos centre. Planuojama vieną iš Jonišio vaiko ir šeimos gerovės centro korpusų pritaikyti jaunimo veiklai: atlikti vidaus patalpų kapitalinį remontą, pritaikyti patalpas asmenims su negalia, įsigyti reikalingus baldus ir įrangą, įrengti sporto veikloms reikalingą infrastruktūrą. Atviro jaunimo centro veikla būtų orientuota ir į laisvalaikio pramogas: planuojama vaikams įrengti naujas žaidimų erdves su įvairia žaidimams ir kitai laisvalaikio veiklai reikalinga įranga, kitomis priemonėmis. Atsižvelgiant į tai, kad nemaža tikslinės grupės dalis gyvena ne Žagarės mieste, o atokesnėse kaimiškose vietovėse, Jonišio vaiko ir šeimos gerovės centras organizuotų jaunuolių pavėžėjimo paslaugą, tačiau tam reikalinga tikslinė transporto priemonė – ne mažiau kaip 8 vietų mikroautobusas, pritaikytas vežti asmenis su fizine negalia.

**Projekto tikslinė grupė:** socialinę riziką patiriantys ir socialiai pažeidžiami asmenys bei asmenys, kuriems nustatyti socialinių paslaugų poreikiai (išskyrus intelekto ir (ar) psichikos negalią turinčius asmenis).

**Pareiškėjas ir projekto vykdytojas:** Jonišio rajono savivaldybės administracija.

**Galimi partneriai:** Jonišio rajono švietimo centras, Jonišio rajono vaiko ir šeimos gerovės centras.

**Panašūs įgyvendinti projektai.** Jonišio rajono savivaldybės administracija, pasinaudodama 2014-2020 m. Europos Sąjungos fondų investicijų veiksmų programos paramos lėšomis, sėkmingai įgyvendino projektus „Joniškio rajono bendruomeninių vaikų globos namų ir vaikų dienos centrų tinklo plėtra“ Nr. 08.1.1-CPVA-V-427-08-0004 ir „Savarankiško gyvenimo namų įkūrimas Jonišio r. Plikiškių mokykloje-daugiafunkciniame centre“ Nr. 08.1.2-CPVA-R-47-61-0002. Projektų įgyvendinimo metu buvo pagerinta socialinių paslaugų kokybė ir prieinamumas socialinę riziką patiriantiems bei socialiai pažeidžiamiems asmenims. Tačiau tolesniam problemos sprendimui reikia papildomų, konkrečiai pasirinktų veiklų, apibūdintų projekte Nr. 2.

## Kelmės rajono savivaldybės administracijos siūlomi projektai

**Projekto Nr. 1 pavadinimas:** Paslaugų, reikalingų institucinės globos pertvarkai įgyvendinti, infrastruktūros modernizavimas ir plėtra Kelmės rajone.

**Pagrindinė sprendžiama problema:** nepakankama perėjimo nuo institucinės globos prie šeimoje ir bendruomenėje teikiamų paslaugų infrastruktūra.

**Projekto tikslai** – įsigyti apsaugotus būstus, pastatyti grupinio gyvenimo namus bei įsteigti socialines dirbtuves; infrastruktūrą pritaikyti tikslinės grupės reikmėms.

**Pagrindinės projekto veiklos:**

1. Būstų įsigijimas, pritaikant juos asmenų, turinčių intelekto ir (ar) psichikos negalią, poreikiams bei aprūpinant būtiniais baldais ir įranga. Planuojama įsigyti 4 apsaugotus būstus (vietų sk. – 8);
2. Grupinio gyvenimo namų statyba, pritaikant juos asmenų, turinčių intelekto ir (ar) psichikos negalią, poreikiams bei aprūpinant būtiniais baldais ir įranga. Planuojama pastatyti 1 grupinio gyvenimo namus (vietų sk. – 10);
3. Socialinių dirbtuvių steigimas statant pastatą greta Kelmės specialiosios mokyklos ir pritaikant juos asmenų, turinčių intelekto ir (ar) psichikos negalią, poreikiams bei aprūpinant būtiniais baldais ir įranga. Planuojama įsteigti 1 socialines dirbtuves (vietų sk. – 10);

**Projekto tikslinės grupės:** asmenys, turintys intelekto ir (ar) psichikos negalią; senyvo amžiaus asmenys.

**Pareiškėjas ir projekto vykdytojas:** Kelmės rajono savivaldybės administracija.

**Galimi partneriai:** projektas bus įgyvendinamas be partnerių.

**Projekto Nr. 2 pavadinimas:** Socialinių paslaugų įstaigų senyvo amžiaus asmenims infrastruktūros modernizavimas ir plėtra Kelmės rajone.

**Pagrindinė sprendžiama problema:** nepakankama socialinių paslaugų įstaigų senyvo amžiaus asmenims infrastruktūra.

**Projekto tikslai** – pagerinti viešųjų paslaugų prieinamumą senyvo amžiaus asmenims.

**Pagrindinės projekto veiklos:**

1. Vertikalių liftų įrengimas senyvo amžiaus žmonių patekimui į Liolių socialinės globos namų II-ą korpusą (vietų sk. senyvo amžiaus asmenims – 25);
2. Gerinant viešųjų paslaugų prieinamumą, mažinant socialinę atskirtį senyvo amžiaus asmenims, pastato Vilties g. 2, Užventis, Kelmės raj., kapitalinis remontas (vietų sk. senyvo amžiaus asmenims – 20).

**Projekto tikslinės grupės:** senyvo amžiaus asmenys.

**Pareiškėjas ir projekto vykdytojas:** Kelmės rajono savivaldybės administracija.

**Galimi partneriai:** projektas bus įgyvendinamas be partnerių.

### **Pakruojo rajono savivaldybės administracijos siūlomi projektai**

**Projekto Nr. 1 pavadinimas:** Grupinio gyvenimo namų įsteigimas Pakruojo rajono savivaldybėje.

**Pagrindinė sprendžiama problema:** apgyvendinimo paslaugų trūkumas intelekto ir (ar) psichikos negalią turintiems asmenims Pakruojo rajone.

**Projekto tikslas:** plėtoti apgyvendinimo paslaugas intelekto ir (ar) psichikos negalią turintiems asmenims, reikalingas institucinės globos pertvarkai įgyvendinti.

**Pagrindinės projekto veiklos:** planuojama įsteigti grupinio gyvenimo namus, nuperkant ir įrengiant gyvenamąjį namą, pritaikant asmenų su negalia poreikiams (iki 10 vietų), įsigyti būtinus baldus, įrangą, sutvarkyti aplinką.

**Projekto tikslinė grupė** – Pakruojo rajono gyventojai, turintys intelekto ir (ar) psichikos negalią.

**Pareiškėjas ir projekto vykdytojas:** Pakruojo rajono savivaldybės administracija.

**Galimi partneriai:** projektas bus įgyvendinamas be partnerių.

**Projekto Nr. 2 pavadinimas:** Apsaugoto būsto plėtra Pakruojo rajono savivaldybėje.

**Pagrindinė sprendžiama problema:** apgyvendinimo paslaugų trūkumas intelekto ir (ar) psichikos negalią turintiems asmenims Pakruojo rajone.

**Projekto tikslas:** plėtoti apgyvendinimo paslaugas intelekto ir (ar) psichikos negalią turintiems asmenims, reikalingas institucinės globos pertvarkai įgyvendinti.

**Pagrindinės projekto veiklos:** planuojama įsteigti 5 apsaugotus būstus, nuperkant 5 gyvenamuosius 2-3 kambarių butus, įsigyti būtinus baldus, įrangą. 5 apsaugotuose būstuose planuojama apgyvendinti 10 intelekto ir (ar) psichikos negalią turinčių asmenų.

**Projekto tikslinė grupė** – Pakruojo rajono gyventojai, turintys intelekto ir (ar) psichikos negalią.

**Pareiškėjas ir projekto vykdytojas:** Pakruojo rajono savivaldybės administracija.

**Galimi partneriai:** projektas bus įgyvendinamas be partnerių.

**Projekto Nr. 3 pavadinimas:** Socialinių dirbtuvių įkūrimas Pakruojo rajono savivaldybėje.

**Pagrindinė sprendžiama problema:** užimtumo paslaugų trūkumas intelekto ir (ar) psichikos negalią turintiems asmenims Pakruojo rajone.

**Projekto tikslas:** plėtoti užimtumo paslaugas intelekto ir (ar) psichikos negalią turintiems asmenims, reikalingas institucinės globos pertvarkai įgyvendinti.

**Pagrindinės projekto veiklos:** planuojama įkurti socialines dirbtuves / dienos užimtumo centrą, pritaikant asmenims su negalia, įsigyti būtinus baldus, įrangą. Planuojama įrengti 24 darbo vietas intelekto ir (ar) psichikos negalią turintiems asmenims.

**Projekto tikslinė grupė** – Pakruojo rajono gyventojai, turintys intelekto ir (ar) psichikos negalią.

**Pareiškėjas ir projekto vykdytojas:** Pakruojo rajono savivaldybės administracija.

**Galimi partneriai:** projektas bus įgyvendinamas be partnerių.

**Projekto Nr. 4 pavadinimas:** Nestacionarių socialinių paslaugų kokybės gerinimas Pakruojo rajone.

**Pagrindinė sprendžiama problema:** socialinės priežiūros paslaugų trūkumas socialinę riziką patiriantiems ir socialiai pažeidžiamiems asmenims bei asmenims, kuriems nustatyti socialinių paslaugų poreikiai (išskyrus intelekto ir (ar) psichikos negalią turinčius asmenis), likusiems be tėvų globos vaikams (nuo 16 m.) ir pilnamečiams asmenims (iki 24 m.), kuriems buvo teikta socialinė globa (rūpyba) Pakruojo rajone.

**Projekto tikslas:** gerinti socialinės priežiūros paslaugų, teikiamų socialinę riziką patiriantiems ir socialiai pažeidžiamiems asmenims bei asmenims, kuriems nustatyti socialinės priežiūros ir (ar) socialinės globos paslaugų poreikiai (išskyrus intelekto ir (ar) psichikos negalią turinčius asmenis), likusiems be tėvų globos vaikams (nuo 16 m.) ir pilnamečiams asmenims (iki 24 m.), kuriems buvo teikta socialinė globa (rūpyba), kokybę.

**Pagrindinės projekto veiklos:** Pakruojo nestacionarių socialinių paslaugų centro patalpų atnaujinimas, įrangos, baldų įsigijimas, atnaujinant bendruomeninius šeimos namus, patalpas šeimoms, patyrusioms riziką, įsteigiant dienos užimtumo paslaugas senyvo amžiaus asmenims, asmenims su negalia (išskyrus intelekto ir (ar) psichikos negalią turinčius asmenis), šeimoms. Planuojama atnaujintų patalpų naujoje ar modernizuotoje infrastruktūroje įrengti 60 vietų, skirtų paslaugoms socialiai pažeidžiamiems, socialinę riziką (atskirtį) patiriantiems asmenims bei socialinės priežiūros ir (ar) socialinės globos paslaugų poreikių turintiems asmenims. Iš viso atnaujintame Pakruojo nestacionarių socialinių paslaugų centre numatoma suteikti paslaugų 400 asmenų per metus.

**Projekto tikslinė grupė:** Pakruojo rajono gyventojai – socialinę riziką patiriantys ir socialiai pažeidžiami asmenys bei asmenys, kuriems nustatyti socialinių paslaugų poreikiai (išskyrus intelekto ir (ar) psichikos negalią turinčius asmenis), likę be tėvų globos vaikai (nuo 16 m.) ir pilnamečiai asmenys (iki 24 m.), kuriems buvo teikta socialinė globa (rūpyba).

**Pareiškėjas ir projekto vykdytojas:** Pakruojo rajono savivaldybės administracija.

**Galimi partneriai:** projektas bus įgyvendinamas be partnerių.

**Projekto Nr. 5 pavadinimas:** Atvirų jaunimo erdvių plėtra Pakruojo rajone.

**Pagrindinė sprendžiama problema:** nestacionarių socialinių paslaugų trūkumas socialinę riziką patiriančiam ir socialiai pažeidžiamam jaunimui bei jauniems asmenims, kuriems nustatyti socialinių paslaugų poreikiai (išskyrus intelekto ir (ar) psichikos negalią turinčius asmenis) Pakruojo rajone.

**Projekto tikslas:** didinti jaunimo socialinę gerovę Pakruojo rajone, teikiant šiose erdvėse vykdomas paslaugas socialinę riziką patiriančiam ir socialiai pažeidžiamam jaunimui bei jauniems asmenims, kuriems nustatyti socialinių paslaugų poreikiai (išskyrus intelekto ir (ar) psichikos negalią turinčius asmenis).

**Pagrindinės projekto veiklos:** Planuojama atnaujinti dalį Pakruojo kultūros namų patalpų, atliekant paprastojo remonto darbus, įsigyti būtinus baldus, įrangą, siekiant įkurti atviras jaunimo erdves. Planuojama atnaujintų patalpų naujoje ar modernizuotoje infrastruktūroje įrengti 100 vietų, skirtų paslaugoms socialiai pažeidžiamiems, socialinę riziką (atskirtį) patiriantiems jaunuoliams. Iš viso atnaujintose Pakruojo kultūros namų patalpose numatoma suteikti paslaugų 100 socialiai pažeidžiamų, socialinę riziką (atskirtį) patiriančių jaunuolių per metus.

**Projekto tikslinė grupė:** Pakruojo rajono gyventojai – jauni, atviras jaunimo erdves galintys lankyti socialinę riziką patiriantys ir socialiai pažeidžiami asmenys bei asmenys, kuriems nustatyti socialinių paslaugų poreikiai (išskyrus intelekto ir (ar) psichikos negalią turinčius asmenis).

**Pareiškėjas ir projekto vykdytojas:** Pakruojo rajono savivaldybės administracija.

**Galimi partneriai:** projektas bus įgyvendinamas be partnerių.

**Projekto Nr. 6 pavadinimas:** Socialinės globos namų įkūrimas senyvo amžiaus asmenims Pakruojo rajone.

**Pagrindinė sprendžiama problema:** apgyvendinimo paslaugų trūkumas senyvo amžiaus asmenims Pakruojo rajone.

**Projekto tikslas:** didinti apgyvendinimo socialinės globos namuose paslaugos prieinamumą Pakruojo rajono savivaldybėje.

**Pagrindinės projekto veiklos:** planuojama įkurti socialinės globos namus (senelių namus), atlikti remonto/rekonstrukcijos darbus, įsigyti būtinus baldus, įrangą. Planuojama atnaujintų patalpų naujoje ar modernizuotoje infrastruktūroje įrengti 20 vietų, skirtų senyvo amžiaus asmenų apgyvendinimui.

**Projekto tikslinė grupė:** Pakruojo rajono gyventojai – senyvo amžiaus asmenys.

**Pareiškėjas ir projekto vykdytojas:** Pakruojo rajono savivaldybės administracija.

**Galimi partneriai:** projektas bus įgyvendinamas be partnerių.

**Panašūs įgyvendinti projektai.** Pakruojo rajono savivaldybės administracija įgyvendino projektą „Linkuvos socialinių paslaugų centro infrastruktūros atnaujinimas ir paslaugų plėtra“, kurio metu atlikti vidaus patalpų remonto darbai, atlikti lauko laiptų pertvarkymo darbai, įrengti pandusai. Įgyvendinus projektą senyvo amžiaus asmenims ir suaugusiems asmenims su negalia sudaryta galimybė pasinaudoti trumpalaikės socialinės globos paslaugomis: apgyvendinimu, priežiūra, maitinimu, pagalba rengiantis, maitinantis, prausiantis ir pan. Sudaryta galimybė kvalifikuotiems specialistams teikti kompleksinę pagalbą ir nuolatinę specialistų priežiūros reikalaujančią pagalbą, atsižvelgiant į kiekvieno asmens poreikius ir sveikatos būklę. Projektu sukurtos infrastruktūros ir teikiamų paslaugų nepakanka, kadangi poreikis yra daug didesnis. Projektas buvo įgyvendintas Linkuvoje.

### **Radviliškio rajono savivaldybės administracijos siūlomas projektas:**

**Projekto pavadinimas:** Paslaugų, reikalingų institucinės globos pertvarkai įgyvendinti, infrastruktūros modernizavimas ir plėtra Radviliškio rajone.

**Pagrindinė sprendžiama problema:** paslaugų infrastruktūros nepakankamumas siekiant įgyvendinti institucinės globos pertvarką Radviliškio rajone.

**Projekto tikslas:** įsigyti apsaugotus būstus, pastatyti grupinio gyvenimo namus bei įsteigti dienos užimtumo centrus / socialines dirbtuves, visą infrastruktūrą pritaikant tikslinės grupės poreikiams.

**Pagrindinės projekto veiklos:**

1. Būstų įsigijimas, pritaikant juos tikslinės grupės poreikiams bei aprūpinant būtiniais baldais ir įranga. Planuojama įsigyti 6 apsaugotus būstus (vietų sk. – 12);
2. Grupinio gyvenimo namų statyba, pritaikant juos tikslinės grupės poreikiams bei aprūpinant būtiniais baldais ir įranga. Planuojama pastatyti 3 grupinio gyvenimo namus (vietų sk. – 30);
3. Dienos užimtumo centrų / socialinių dirbtuvių steigimas statant pastatus greta grupinio gyvenimo namų ir pritaikant juos tikslinės grupės poreikiams bei aprūpinant būtiniais baldais ir įranga. Planuojama įsteigti 2 dienos užimtumo centrus/ socialines dirbtuves (vietų sk. – 30).

**Projekto tikslinė grupė:** asmenys, turintys intelekto ir (ar) psichikos negalią.

**Pareiškėjas ir projekto vykdytojas:** Radviliškio rajono savivaldybės administracija.

**Galimi partneriai:** projektas bus įgyvendinamas be partnerių.

### **Šiaulių miesto savivaldybės administracijos siūlomi projektai**

**1 projekto pavadinimas:** Bendruomeninių apgyvendinimo bei užimtumo paslaugų asmenims su intelekto ir (ar) psichikos negalia plėtra Šiaulių mieste, II etapas.

**2 projekto pavadinimas:** Užimtumo paslaugų asmenims su intelekto ir (ar) psichikos negalia plėtra Šiaulių mieste.

**Pagrindinė sprendžiama problema:** Bendruomeninių apgyvendinimo bei užimtumo paslaugų stoka asmenims su intelekto ir (ar) psichikos negalia Šiaulių miesto savivaldybėje.

**Projektų tikslas:** padidinti bendruomeninių apgyvendinimo bei užimtumo paslaugų prieinamumą asmenims su intelekto ir (ar) psichikos negalia Šiaulių mieste.

**Pagrindinės projektų veiklos:** 1) 2 naujų Grupinio gyvenimo namų (toliau – GGN) pastatų statyba Šiaulių miesto savivaldybės valdomuose sklypuose (bendras vieno namo plotas 230 kv. m., statybos rūšis - nauja statyba) Smėlio g. 6, Šiauliai (kadastrinis Nr. 2901/0009:481; Plotas:0,0939 ha.) ir Papievių g. Šiauliai (formuojamas žemės sklypas teritorijoje tarp Papievių gatvės, Rėžių g. 13, Rėžių g. 15A ir Kalno g. 23, plotas - 0,1064 ha.) ar analogiško dydžio sklypuose. Planuojamas GGN baldų ir įrangos įsigijimas. Įgyvendinus šią veiklą bus sukurta 20 vietų paslaugos gavėjams – tikslinės grupės asmenims;

2) 13 apsaugotų būstų įsigijimas, apsaugotų būstų baldų ir įrangos įsigijimas, apsaugotų būstų pritaikymas neįgaliųjų poreikiams. Įgyvendinus šią veiklą bus sukurtos 26 vietos paslaugos gavėjams – tikslinės grupės asmenims;

3) 15 vietų socialinių dirbtuvių įkūrimas.

**Projektų veiklų pagrindimas.** Vertinant įgyvendinto projekto Nr. 08.1.1-CPVA-V-427-15-0005 „Bendruomeninių apgyvendinimo bei užimtumo paslaugų asmenims su proto ir psichikos negalia plėtra Šiaulių mieste“ patirtį, bei atsižvelgiant į tai, kad rangos darbai bus vykdomi ne 2024 m., rangos darbų bei medžiagų kainos vis didėja, baldų bei įrangos kainos taip pat auga, apskaičiuota, kad: 1 GGN statybos kaina – 728 727,71 Eur; 1 GGN projektavimo ir inžinerinės paslaugos – 30 000 Eur; 1 GGN įranga, įrenginiai ir kitas turtas – 30 110,53 Eur.

Vertinant butų kainas Šiauliuose, vadovautasi internetiniuose nekilnojamojo turto portaluose aruodas.lt, skelbiu.lt, domus.lt, ober-haus.lt ir kt. paskelbtais skelbimais apie parduodamus butus. Įvertinus pasirinktas preliminarus vidurkis: trijų kambarių butas – apie 77 500 Eur. Preliminariai, vadovaujantis dabartine gerąja savivaldybės praktika pritaikyti butą neįgaliųjų poreikiams, šių dienų kainomis, kainuoja apie 5500 – 6000 Eur. Įvertinant tą faktą, kad butus pritaikyti neįgaliųjų poreikiams reikės ne 2023 metais, o rangos darbų ir medžiagų kainos kasmet vis didėja, pagrindimui pasirinkta 6000 Eur suma vienam butui. Apskaičiuotos investicijos į 13 apsaugotų būstų: 13 trijų kambarių butų 77 500\*13 = 1 007 500,00 Eur; Pritaikymui neįgaliųjų poreikiams 13\*6 000 Eur = 78 000 Eur; Baldai bei įranga 13\*6000 Eur = 78 000 Eur.

Planuojant projekto veiklą *Socialinių dirbtuvių įkūrimas*, planuojamas biudžetas einamojo remonto darbams ir kitoms išlaidoms 200 000 Eur.

**Iš viso numatomas projektų biudžetas – 2 941 176,47 Eur:** 2 GGN rangos darbų kaina, baldai ir kitas turtas 1 577 676,47 Eur., apsaugotų būstų įsigijimui, baldams ir pritaikymui neįgaliųjų poreikiams – 1 163 500 Eur. Socialinių dirbtuvių įkūrimas 200 000 Eur.

Planuojant projektą, vadovautasi 2014-2020 m. laikotarpio praktika, kai buvo parengtas investicinis projektas ir išnagrinėtos bei palygintos alternatyvos. Alternatyvos „Nuotolinis tikslinių grupių aptarnavimas“, „Pastatų / patalpų nuoma / panauda“ ir „Pastatų / patalpų įsigijimas“, „Optimizavimas“, „Kooperacija“ ir „Esamo(-ų) pastato(-ų) / patalpų techninių savybių gerinimas“ alternatyvos vertinimo metu buvo atmestos, kaip turinčios tam tikrų apribojimų ir dėl to neįgyvendinamos. Įvertinus visas alternatyvas, pasirinkta GGN statyba, kaip tinkamiausia alternatyva.

Planuojant projekto veiklą kurios metu bus įsigyta 13 būstų, vadovautasi 2014–2020 m. laikotarpio praktika, kai buvo išnagrinėtos ir palygintos keturios alternatyvos: naujo pastato statyba, esamo turto rekonstrukcija/pritaikymas, butų įsigijimas, butų nuoma/panauda.

1. Butų nuoma/panauda – atmesta dėl labai mažos butų nuomos pasiūlos ir neigiamo nuomininkų požiūrio į socialiai remtinus asmenis.
2. Esamo turto (mokyklos) rekonstrukcija/pritaikymas – atmesta, kadangi turėtume atlikti papildomus darbus, kurie skirti neišnaudoto ploto sutvarkymui arba dalies pastato nugriovimui, nes panaudotume tik apie ketvirtį viso pastato ploto.
3. Naujo pastato statyba – atmesta, kadangi, vadovaujantis Statinių statybos skaičiuojamųjų kainų palyginamaisiais ekonominiais rodikliais, statinių statybos skaičiuojamosiomis kainomis, paskaičiuota vidutinė 1 kv. m. statybos kaina Šiaulių mieste yra didesnė nei perkant butus.
4. Butų įsigijimas – įvertinus kainų pokyčius ir kainas Šiaulių miesto rinkoje.

Įvertinus visas alternatyvas, nuspręsta pasirinkti butų įsigijimą, kaip tinkamiausią alternatyvą.

**Panašūs įgyvendinti projektai.** Projekto veiklos pasirinktos vadovaujantis patvirtintu *Perėjimo nuo institucinės globos prie šeimoje ir bendruomenėje teikiamų paslaugų Šiaulių regiono žemėlapiu*, Šiaulių miesto savivaldybės turima praktika, pasiteisinusia gerąja patirtimi įgyvendinant projektą „Bendruomeninių apgyvendinimo bei užimtumo paslaugų asmenims su proto ir psichikos negalia plėtra Šiaulių mieste“ pagal priemonę 08.1.1-CPVA-V-427 „Institucinės globos pertvarka: investicijos į infrastruktūrą“. Šiaulių miesto savivaldybė I-ame deinstitutionalizacijos etape įsteigė 4 GGN. Atsižvelgiant į nemažą GGN kiekį, suplanuotą I-ajame etape, nutarta II-ame etape steigti 2 GGN, sukūriant 20 apgyvendinimo vietų. Pasiekus I – ojo ir II – ojo deinstitutionalizacijos etapų rodiklius, Šiaulių miesto

savivaldybėje iš viso veiks 6 GGN. Įvykdžius įvairių organizacijų prognozuojamo poreikio apklausą ir įšivertinus poreikio mastą, nuspręsta 26 asmenims sukurti apgyvendinimui apsaugotame būste reikalingą infrastruktūrą – 13 apsaugotų būstų įsigijimą.

**Projekto tikslinė grupė:** asmenys, turintys intelekto ir (ar) psichikos negalią.

**Pareiškėjas ir projekto vykdytojas:** Šiaulių miesto savivaldybės administracija.

**Galimi partneriai:** 1 projektui: Kompleksinių paslaugų namai „Alka“; 2 projektui: viešieji juridiniai asmenys, kurie vykdys socialinių dirbtuvių veiklą.

### Šiaulių rajono savivaldybės administracijos siūlomas projektas

**Projekto pavadinimas:** Perėjimas nuo institucinės globos prie šeimoje ir bendruomenėje teikiamų paslaugų Šiaulių rajone.

**Pagrindinė sprendžiama problema:** Šiaulių rajone trūksta bendruomeninių apgyvendinimo ir užimtumo paslaugų suaugusiems asmenims su intelekto ir (ar) psichikos negalia.

**Projekto tikslas:** sukurti sąlygas, reikalingas veiksmingam ir tvariam perėjimui nuo institucinės globos prie bendruomenėje teikiamų paslaugų, kurios skatintų paslaugos gavėjų savarankiškumą ir visapusišką dalyvavimą bendruomenėje.

**Pagrindinės projekto veiklos:** projekto įgyvendinimo metu numatoma plėtoti bendruomeninių apgyvendinimo paslaugų infrastruktūrą. Numatomos tokios veiklos, plėtojant infrastruktūrą socialinėms paslaugoms teikti: 2 vnt. grupinio gyvenimo namų (20 vietų) statyba, 2 vnt. apsaugotų būstų (5 vietos) įsigijimas; 1 vnt. dienos užimtumo centro (15 vietų) ir socialinių dirbtuvių (10 vietų) įrengimas. Grupinio gyvenimo namų statybai yra numatyti sklypai Kuršėnų mieste: Stoties g. 4 bei Ventos g. 17 D.

Savivaldybėje išlieka dienos užimtumo paslaugų poreikis (2022 m. poreikis – 30 asmenų, 2024 m. – 21 asmuo). Savivaldybėje dienos socialinės globos paslaugas institucijoje teikia VšĮ „Dienos centras sutrikusio intelekto asmenims“ (toliau – Centras). Centras teikia dienos socialinės globos paslaugas asmenims su intelekto ir /ar psichikos negalia. Planuojama praplėsti Centrą, pastatant priestatą bei sukuriant 15 papildomų vietų dienos užimtumo veiklai bei 10 vietų socialinėms dirbtuvėms, adresu: Durpynų g. 8, Kuršėnų m.

**Panašūs įgyvendinti projektai.** Savivaldybėje per pirmąjį Perėjimo nuo institucinės globos prie šeimoje ir bendruomenėje teikiamų paslaugų etapą yra įrengtos socialinės dirbtuvės (10 vietų), adresu Pramonės g. 2, Kuršėnų m., Šiaulių r., bei apsaugotas būstas (4 vietos) adresu Vilniaus g. 15-1, Kuršėnų m.

**Projekto tikslinės grupės:**

1. Apgyvendinimo paslaugų tikslinė grupė yra Šiaulių regiono gyventojai su intelekto ir (ar) psichikos negalia (diagnozės TLK F20-F29 ir TLK F70-F79).
2. Dienos užimtumo ir socialinių dirbtuvių paslaugų tikslinė grupė yra iš šio Projekto bendruomeninės apgyvendinimo paslaugas gaunantys asmenys bei kiti Šiaulių regiono gyventojai su intelekto ir (ar) psichikos negalia (diagnozės TLK F20-F29 ir TLK F70-F79).

**Pareiškėjas ir projekto vykdytojas:** Šiaulių rajono savivaldybės administracija.

**Galimi partneriai:** Šiaulių raj. savivaldybės socialinių paslaugų centras, VšĮ „Dienos centras sutrikusio intelekto asmenims“, Kuršėnų šeimos namai, Aukštelkės socialinės globos namai.

## V SKYRIUS PAŽANGOS PRIEMONĖS PROJEKTŲ ATRANKA

Numatytas Pažangos priemonės antros veiklos *Socialinių paslaugų infrastruktūros modernizavimas ir plėtra* projektų atrankos **planavimo būdas**, kuris pagal Strateginio valdymo metodikos 135.2 papunktį taikomas projektams, kuriais įgyvendinamos Lietuvos Respublikos teisės aktuose nustatytos funkcijos ir veiklos, kurie priskirtini valstybės ar savivaldybių institucijoms, ar įstaigoms, ar jų kontroliuojamiems juridiniams asmenims ir kuriais tiesiogiai prisidedama prie pažangos priemonės įgyvendinimo ir joje numatytų rezultatų pasiekimo.



## VI SKYRIUS

### PAŽANGOS PRIEMONĖS PRISIDĖJIMAS PRIE HORIZONTALIŲJŲ PRINCIPŲ ĮGYVENDINIMO

Lentelė Nr. 3

Eil. Nr.	Horizontalieji principai	Informacija apie pažangos priemonės prisidėjimą prie HP
1.	Darnaus vystymosi	<p>Pažangos priemonės antra veikla <i>Socialinių paslaugų infrastruktūros modernizavimas ir plėtra</i> bus prisidedama prie horizontaliojo darnaus vystymosi principo išlaikymo, nes įgyvendinant Pažangos priemonę bus konkrečiais veiksmais prisidedama prie <i>Jungtinių Tautų Darnaus vystymosi darbotvarkės 2030</i> tikslų įgyvendinimo: tiesiogiai – prie Jungtinių Tautų darnaus vystymosi pirmojo tikslo „<i>Panaikinti visų formų skurdą visose šalyse</i>“, nes dažniausiai asmenys, turintys intelekto ir (ar) psichikos negalia, socialinę riziką patiriantys ir socialiai pažeidžiami asmenys bei asmenys, kuriems nustatyti socialinių paslaugų poreikiai, senyvo amžiaus asmenys Šiaulių regione susiduria su skurdo rizika, ir netiesiogiai – prie dešimtojo darnaus vystymosi tikslo „<i>Mažinti nelygybę tarp šalių ir pačiose šalyse</i>“, nes nepakankamas socialinių paslaugų prieinamumas didina minėtų asmenų socialinę atskirtį Šiaulių regione.</p> <p>Įgyvendinant Pažangos priemonės antros veiklos projektus bus laikomasi Socialinės apsaugos ir darbo ministerijos regioninės pažangos priemonės finansavimo gairėse<sup>20</sup> numatyto darnaus vystymosi principo įgyvendinimo reikalavimų: projektuose negali būti numatyta veiksmų, kurie turėtų neigiamą poveikį darnaus vystymosi principui įgyvendinti.</p> <p>Įgyvendinami Pažangos priemonės antros veiklos projektai skatins ekonominės, socialinės ir aplinkos sričių vystymosi balansą: 1) įrengiant naują ir modernizuojant esamą socialinę infrastruktūrą bus laikomasi aplinkos apsaugą ir statybas reglamentuojančių teisės aktų, numatyta atlikti planuojamos ūkinės veiklos poveikio aplinkai vertinimą pagal Lietuvos Respublikos planuojamos ūkinės veiklos poveikio aplinkai vertinimo įstatymą; 2) vykdant statybų, remonto ar įrengimų darbus bus imamasi priemonių nepakenkti aplinkai: mažinti triukšmą, dulkių ir teršalų išmetimą; 3) planuojama įsigyti įrangą privalės atitikti ekonominio efektyvumo, tvarumo, ilgamžiškumo ir tinkamos kokybės reikalavimus; 4) projektai prisidės prie Šiaulių regiono aplinkos taršos mažinimo.</p>
2.	Lygių galimybių visiems	<p>Įgyvendinant Pažangos priemonės antros veiklos projektus bus laikomasi Socialinės apsaugos ir darbo ministerijos regioninės pažangos priemonės finansavimo gairėse<sup>21</sup> numatyto lygių galimybių visiems principo įgyvendinimo reikalavimų: projektuose negali būti numatyta apribojimų, kurie turėtų neigiamą poveikį įgyvendinant moterų ir vyrų lygybės ir nediskriminavimo dėl lyties, rasės, tautybės, pilietybės, kalbos, kilmės, etninės priklausomybės, religijos ar įsitikinimų, tikėjimo, pažiūrų, negalios, sveikatos būklės, socialinės padėties, amžiaus, lytinės orientacijos ir kitais pagrindais principus.</p> <p>Vykdant komunikacijos ir informavimo veiksmus apie planuojamą ir įgyvendinamą projektą, būtina užtikrinti informacijos prieinamumą pagal individualius gyventojų poreikius – ji turi būti pateikiama prieinamais bendravimo būdais. Lygių galimybių visiems principas reikalauja paslaugų prieinamumo visiems asmenims užtikrinimo: socialinių paslaugų suteikimo prieinamumu naudosis visi Šiaulių regiono Pažangos priemonės antros veiklos projektų tikslinės grupės nariai, nepaisant jų lyties, tautybės, rasinės ar etninės kilmės, pilietybės, kalbos, religijos, tikėjimo, įsitikinimų ar pažiūrų, negalios, sveikatos būklės, socialinės padėties, amžiaus, seksualinės orientacijos ar kitų bruožų, bus sudarytos vienodos teisės ir galimybės naudotis Pažangos priemonės lėšomis sukurtomis paslaugomis ir kitais projektų rezultatais.</p>

<sup>20</sup> Regioninės pažangos priemonės Nr. 09-003-02-02-11 (RE) „*Sumažinti pažeidžiamų visuomenės grupių gerovės teritorinius skirtumus*“ finansavimo gairės. Patvirtinta Lietuvos Respublikos socialinės apsaugos ir darbo ministro 2023 m. birželio 30 d. įsakymu Nr. A1-439, p. 15–16.

<sup>21</sup> Ten pat.

		<p>Pagal Pažangos priemonės antrą veiklą įgyvendinti projektai privalės užtikrinti, kad nebūtų varžomos žmogaus teisės, neteikiamos privilegijos jokiems asmenims. Projektų rezultatais bus privaloma užtikrinti vienodas galimybes visiems tikslinių grupių asmenims naudotis projektų bazėje sukurtomis paslaugomis bei šioms paslaugoms būtina infrastruktūra. Įgyvendinant Pažangos priemonės antros veiklos projektus bus privaloma atsižvelgti į neįgaliųjų, moterų ir vyrų, skirtingų amžiaus grupių, tautinių mažumų ir kitų grupių poreikius. Projektai privalo užtikrinti, kad nebūtų varžomos žmogaus teisės ir neteikiamos privilegijos projektų dalyviams.</p>
3.	Reikšmingos žalos nedarymas	<p>Įgyvendinant Pažangos priemonės antros veiklos projektus bus laikomasi Socialinės apsaugos ir darbo ministerijos regioninės pažangos priemonės finansavimo gairėse<sup>22</sup> numatyto reikšmingos žalos nedarymo principo įgyvendinimo reikalavimų: neturi būti daroma reikšminga žala aplinkos tikslams, nustatytiems 2020 m. birželio 18 d. Europos Parlamento ir Tarybos reglamento (ES) 2020/852 dėl sistemos tvariam investavimui palengvinti sukūrimo, kuriuo iš dalies keičiamas Reglamentas (ES) 2019/2088, 17 straipsnyje. Konkretūs projektų dėl reikšmingos žalos nedarymo aplinkos tikslams reikalavimai ir projektų atitiktį šiems reikalavimams pagrindžiantys dokumentai nurodomi Projekto atitikties reikšmingos žalos nedarymo horizontaliajam principui vertinimo reikalavimų apraše (Gairių 3 priedas). Pareiškėjas kartu su projekto įgyvendinimo planu RPPI administruojančiajai institucijai turi pateikti Deklaracijas.</p>

<sup>22</sup> Regioninės pažangos priemonės Nr. 09-003-02-02-11 (RE) „Sumažinti pažeidžiamų visuomenės grupių gerovės teritorinius skirtumus“ finansavimo gairės. Patvirtinta Lietuvos Respublikos socialinės apsaugos ir darbo ministro 2023 m. birželio 30 d. įsakymu Nr. A1-439, p. 16.

## VII SKYRIUS IŠANKSTINĖS SĄLYGOS

Pažangos priemonės antrai veiklai *Socialinių paslaugų infrastruktūros modernizavimas ir plėtra* Socialinės apsaugos ir darbo ministerijos regioninės pažangos priemonės finansavimo gairėse<sup>23</sup> pateikta išankstinė sąlyga:

2.1.2. Gairių III skyriaus 3 dalies 1 lentelės 2–4 punktuose nurodytas veiklas (paslaugų, reikalingų institucinės globos pertvarkai įgyvendinti, infrastruktūros modernizavimas ir plėtra; nestacionarių socialinių paslaugų infrastruktūros modernizavimas ir plėtra, siekiant didinti gyventojų socialinę gerovę; socialinių paslaugų įstaigų senyvo amžiaus asmenims infrastruktūros modernizavimas ir plėtra) įgyvendinantys projektai gali būti finansuojami, jei yra įgyvendinta išankstinė sąlyga „Patvirtintose regionų plėtros planų pažangos priemonėse numatytos veiklos, skirtos institucinės globos pertvarkai įgyvendinti, ir iki 2022 m. liepos 1 d. yra parengti ir suderinti su SADM regioniniai socialinių paslaugų ir socialinių paslaugų infrastruktūros, reikalingos institucinės globos pertvarkai įgyvendinti, žemėlapiai“. Išankstinės sąlygos įgyvendinimą detalizuojantys reikalavimai:

2.1.2.1. Pertvarkos žemėlapiuose numatytos infrastruktūros plėtros apimtys RPPI pažangos priemonėse turi būti planuojamos visa apimtimi (pasikeitus Pertvarkos žemėlapiuose nustatytiems poreikiams infrastruktūros kūrimui ir (ar) plėtrai arba paaiškėjus kitų objektyvių aplinkybių, dėl kurių Pertvarkos žemėlapiuose nustatytos infrastruktūros kūrimo ir (ar) plėtros apimtys nebegali būti planuojamos taip, kaip buvo numatyta, Pertvarkos žemėlapio pakeitimus savivaldybės suderina su SADM. Suderintas Pertvarkos žemėlapis teikiamas tvirtinti regiono plėtros tarybos kolegijai ir planuojamas naujai nustatyta apimtimi).

**Pastaba.** Pertvarkos žemėlapis – su SADM suderinto ir regiono plėtros tarybos kolegijos sprendimu patvirtinto (pagal Gaires ar iš kitų finansavimo šaltinių finansuojamo) regioninio socialinių paslaugų ir socialinių paslaugų infrastruktūros, reikalingos asmenų, turinčių intelekto ir (ar) psichikos negalią, institucinės globos pertvarkos antram infrastruktūros kūrimo ir (ar) plėtros etapui įgyvendinti žemėlapio (skelbiamo adresu: <https://pervarka.lt/dokumentai/intitucines-globos-pervarkos-regioniniai-zemelapiai/>) dalis, finansuojama pagal Gaires.

2.1.2.2. išankstinė sąlyga yra laikoma įgyvendinta, kai patvirtintose RPPI pažangos priemonėse yra numatytos Pertvarkos žemėlapiuose patvirtintos veiklos, RPPI pažangos priemonės, kuriai įgyvendinti numatoma naudoti SADM regioninės pažangos priemonės lėšas, apraše yra pateiktas projektų, atitinkančių Pertvarkos žemėlapi, sąrašas (jei taikoma) ir nurodyta siektina stebėsenos rodiklio „Paslaugų intelekto ir (ar) psichikos negalią turintiems asmenims vietų skaičius naujoje ar modernizuotoje infrastruktūroje“ reikšmė atitinka Pertvarkos žemėlapyje konkrečiam regionui nurodytą vietų paslaugų gavėjams skaičių. Apie tai, ar išankstinė sąlyga įgyvendinta, vertindama RPPI pažangos priemonę, SADM informuoja RPPI administruojančiąją instituciją, Vidaus reikalų ministeriją ir atitinkamo regiono plėtros tarybą.

Šiaulių regiono visų 7 savivaldybių planuojamų projektų veiklos atitinka šios išankstinės sąlygos reikalavimus: projektai skirti institucinės globos pertvarkai įgyvendinti Šiaulių regiono savivaldybėse pagal su SADM suderintą ir Šiaulių regiono plėtros tarybos kolegijoje pritartą *Perėjimo nuo institucinės globos prie šeimoje ir bendruomenėje teikiamų paslaugų Šiaulių regiono žemėlapi*<sup>24</sup>.

<sup>23</sup> *Regioninės pažangos priemonės Nr. 09-003-02-02-11 (RE) „Sumažinti pažeidžiamų visuomenės grupių gerovės teritorinius skirtumus“ finansavimo gairės*. Patvirtinta Lietuvos Respublikos socialinės apsaugos ir darbo ministro 2023 m. birželio 30 d. įsakymu Nr. A1-439, p. 6.

<sup>24</sup> *Perėjimo nuo institucinės globos prie šeimoje ir bendruomenėje teikiamų paslaugų Šiaulių regiono žemėlapis*. Pritarta Šiaulių regiono plėtros taryboje 2023-08-11, Nr. ŠR/TS-38. <https://pervarka.lt/dokumentai/intitucines-globos-pervarkos-regioniniai-zemelapiai/> <https://siauliuregionas.lt/wp-content/uploads/2023/08/SR-TS-38-priedas.pdf>

**VIII SKYRIUS**  
**PAŽANGOS PRIEMONĖS STEBĖSENOS RODIKLIAI**

Lentelė Nr. 4

Pažangos priemonės veiklų produkto rodikliai							
Veiklos pavadinimas	Rodiklio kodas	Rodiklio pavadinimas, matavimo vienetas	Rodikliui pasiekti planuojama panaudoti pažangos lėšų suma, Eur		Siektinis rodiklio reikšmės		Siektinis rodiklio reikšmės nustatymo pagrindimas
			Iš viso	Iš jų ES, kitos tarptautinės finansinės paramos ir valstybės biudžeto lėšų suma	Tarpinė reikšmė (metai)	Galutinė reikšmė (metai)	
1	2	3	4	5	6	7	8
<b>1. Paslaugų, reikalingų institucinės globos pertvarkai įgyvendinti, infrastruktūros modernizavimas ir plėtra Šiaulių regione</b>	P.S.2.1030	Paslaugų intelekto ir (ar) psichikos negalią turintiems asmenims vietų skaičius naujoje ar modernizuotoje infrastruktūroje (skaičius)	<b>21 950 431</b>	<b>18 587 865</b>	<b>0 (2025)</b>	<b>334 (2029)</b>	Siektinis rodiklių reikšmės apskaičiuojamos pagal planuojamų projektų duomenis, vadovaujantis LR socialinės apsaugos ir darbo ministerijos finansavimo gairių 2 priede pateikta stebėsenos rodiklio P.S.2.1030 aprašymo kortele. Sumuojamos Šiaulių regiono 7 savivaldybių projektų investicijas gavusiose įstaigose (jų padaliniuose) esančios vietos, skirtos socialinių paslaugų gavėjams (asmenims, turintiems intelekto ir (ar) psichikos negalią).
<b>2. Nestacionarių socialinių paslaugų infrastruktūros modernizavimas ir plėtra Šiaulių regione</b>	P.S.2.1031	Paslaugų socialiai pažeidžiamiems, socialinę riziką (atskirtį) patiriantiems asmenims vietų skaičius naujoje ar modernizuotoje infrastruktūroje (skaičius)	<b>3 620 710</b>	<b>2 777 603</b>	<b>0 (2025)</b>	<b>255 (2029)</b>	Siektinis rodiklių reikšmės apskaičiuojamos pagal planuojamų projektų duomenis, vadovaujantis LR socialinės apsaugos ir darbo ministerijos finansavimo gairių 2 priede pateikta stebėsenos rodiklio P.S.2.1031 aprašymo kortele. Sumuojamos Šiaulių regiono 7 savivaldybių projektų investicijas gavusiose įstaigose (jų padaliniuose) esančios vietos, skirtos socialinių paslaugų gavėjams (socialiai pažeidžiamiems, socialinę riziką (atskirtį) patiriantiems asmenims).
<b>3. Socialinių paslaugų įstaigų senyvo amžiaus asmenims infrastruktūros modernizavimas ir plėtra Šiaulių regione</b>	P.B.2.0070	Naujos arba modernizuotos socialinės rūpybos infrastruktūros (ne būsto) talpumas (asmenys per metus)	<b>1 000 000</b>	<b>700 000</b>	<b>0 (2025)</b>	<b>65 (2029)</b>	Siektinis rodiklių reikšmės apskaičiuojamos pagal planuojamų projektų duomenis, vadovaujantis finansavimo gairių 2 priede pateikta stebėsenos rodiklio P.B.2.0070 aprašymo kortele. Sumuojamos Šiaulių regiono 7 savivaldybių projektų investicijas gavusiose įstaigose (jų padaliniuose) esančios vietos, skirtos socialinių paslaugų gavėjams (senyvo amžiaus asmenims).

Pažangos priemonės rezultato rodikliai							
Rodiklio kodas	Rodiklio pavadinimas, matavimo vienetas	Pradinė rodiklio reikšmė (metai)	Rodikliui pasiekti planuojama panaudoti pažangos lėšų suma, Eur		Siektinios rodiklio reikšmės		Siektinios rodiklio reikšmės nustatymo pagrindimas
			Iš viso	Iš jų ES, kitos tarptautinės finansinės paramos ir valstybės biudžeto lėšų suma	Tarpinė reikšmė (metai)	Galutinė reikšmė (metai)	
1	2	3	4	5	6	7	8
R.S.2.3031	Asmenų, turinčių intelekto ir (ar) psichikos negalią, gavusių paslaugas naujoje ar modernizuotoje infrastruktūroje, skaičius per metus (asmenys per metus)	0 (2021)	21 950 431	18 587 865	0 (2025)	309 (2029)	Siektinios rodiklių reikšmės apskaičiuojamos pagal planuojamų projektų duomenis, vadovaujantis LR socialinės apsaugos ir darbo ministerijos finansavimo gairių 2 priede pateikta stebėsenos rodiklio R.S.2.3031 aprašymo kortele. Sumuojami Šiaulių regiono 7 savivaldybių projektų unikalūs tikslinės grupės asmenys (asmenys, turintys intelekto ir (ar) psichikos negalią), kurie per vienų metų laikotarpį po projekto įgyvendinimo pabaigos pasinaudojo investicijas gavusių įstaigų (jų padalinių) paslaugomis.
R.S.2.3033	Socialiai pažeidžiamų, socialinę riziką (atskirtį) patiriančių asmenų, gavusių paslaugas naujoje ar modernizuotoje infrastruktūroje, skaičius per metus (asmenys per metus)	0 (2021)	3 620 710	2 777 603	0 (2025)	595 (2029)	Siektinios rodiklių reikšmės apskaičiuojamos pagal planuojamų projektų duomenis, vadovaujantis LR socialinės apsaugos ir darbo ministerijos finansavimo gairių 2 priede pateikta stebėsenos rodiklio R.S.2.3033 aprašymo kortele. Sumuojami Šiaulių regiono 7 savivaldybių projektų unikalūs tikslinės grupės asmenys (socialiai pažeidžiami, socialinę riziką (atskirtį) patiriantys asmenys (išskyrus intelekto ir (ar) psichikos negalią turinčius asmenis)), kurie per vienų metų laikotarpį po projekto įgyvendinimo pabaigos pasinaudojo investicijas gavusių įstaigų (jų padalinių) paslaugomis.
R.B.2.2074	Naujos arba modernizuotos socialinės rūpybos infrastruktūros naudotojų skaičius per metus (naudotojai per metus)	0 (2021)	1 000 000	700 000	0 (2025)	65 (2029)	Siektinios rodiklių reikšmės apskaičiuojamos pagal planuojamų projektų duomenis, vadovaujantis gairių 2 priede pateikta stebėsenos rodiklio R.B.2.2074 aprašymo kortele. Sumuojami Šiaulių regiono 7 savivaldybių projektų unikalūs senyvo amžiaus asmenys, kurie per vienų metų laikotarpį po projekto įgyvendinimo pabaigos pasinaudojo investicijas gavusių įstaigų (jų padalinių) paslaugomis.

Šiaulių regiono plėtros tarybos  
administracijos direktorius

(parašas)

Viktoras Strups

(vardas ir pavardė)