



Bendrai finansuoja  
Europos Sąjunga

# **RADVILIŠKIO MIESTO 2023–2029 M. VIETOS PLĖTROS STRATEGIJA**

**2023 m.  
Radviliškis**

## TURINYS

|   |    |
|---|----|
| ĮVADAS .....  | 3  |
| 1. VIETOS PLĖTROS STRATEGIJOS ĮGYVENDINIMO TERITORIJA IR GYVENTOJŲ, KURIEMS TAIKOMA VIETOS PLĖTROS STRATEGIJA, APIBRĖŽTIS .....                     | 5  |
| 1.1. TERITORIJA .....   | 5  |
| 1.2. GYVENTOJAI.....  | 6  |
| 2. TERITORIJOS, KURIAI RENGIAMA VIETOS PLĖTROS STRATEGIJA, ANALIZĖ.....   | 9  |
| 2.1. POREIKIŲ IR GALIMYBIŲ ANALIZĖ .....  | 9  |
| 2.1.1. DEMOGRAFINĖ APLINKA .....  | 9  |
| 2.1.2. SOCIALINĖ IR GYVENAMOJI APLINKA.....   | 11 |
| 2.1.3. EKONOMINĖ APLINKA.....   | 18 |
| 2.2. STIPRYBIŲ, SILPNYBIŲ, GALIMYBIŲ IR GRĖSMIŲ ANALIZĖ.....  | 21 |
| 3. VIETOS PLĖTROS STRATEGIJOS TIKSLAI, UŽDAVINIAI IR JŲ ĮGYVENDINIMO STEBĖSENOS RODIKLIAI, ĮSKAITANT IŠMATUOJAMAS REZULTATO SIEKTINAS REIKŠMES..... | 22 |
| 4. GYVENAMOSIOS VIETOVĖS BENDRUOMENĖS DALYVAVIMO RENGIANČIAI STRATEGIJĄ EIGA.....   | 27 |
| 4.1. VIEŠIEJI PRISTATYMAI IR KONSULTACIJOS.....   | 27 |
| 5. RADVILIŠKIO MIESTO 2023-2029 M. VIETOS PLĖTROS STRATEGIJOS FINANSINIS VEIKSMŲ PLANAS .....   | 31 |
| 6. VIETOS PLĖTROS STRATEGIJOS VALDYMO,.....   | 35 |
| STEBĖSENOS IR VERTINIMO TVARKA.....   | 35 |
| 6.1. VPS VALDYMAS, STEBĖSENA, VERTINIMAS IR KEITIMAI .....  | 35 |
| 7. RADVILIŠKIO MIESTO VIETOS PLĖTROS STRATEGIJOS 2023-2029 M. ....  | 39 |
| PRIEDAI.....  | 39 |

## ĮVADAS

Radviliškio miesto vietos veiklos grupė (toliau – RMVVG) buvo įkurta 2015 m. liepos 30 d. Teisinė forma – asociacija.

Asociacijos pavadinimas – Radviliškio miesto vietos veiklos grupė.

Asociacijos buveinės adresas – Aušros a. 10, LT-82196 Radviliškis.

RMVVG teritorija – Radviliškio miestas.

RMVVG steigėjai:

- Radviliškio rajono savivaldybė, veikianti per Radviliškio rajono savivaldybės administraciją;
- Radviliškio Pilietinio jaunimo organizacija;
- Jaunimo asociacija „Antilopė“;
- Radviliškio rusų kultūros centras;
- Radviliškio regiono profesinių sąjungų centras;
- Uždaroji akcinė bendrovė „Regejus“;
- UAB „Radviliškio autocentras“;
- S. Krivicko įmonė „Fasma“. (žr. *Strategijos 1 priedą*).

RMVVG pagrindinis veiklos tikslas – pagerinti vietines įsidarbinimo galimybes ir didinti bendruomenių socialinę integraciją, išnaudojant vietos bendruomenių, verslo ir vietos valdžios ryšius.

RMVVG valdymo struktūros schema pateikiama (žr. *Strategijos 2 priedą*).

RMVVG sudaro 19 narių, juridiniai asmenys atstovaujantys verslo, vietos valdžios ir nevyriausybinių sektorių: verslo sektoriui atstovauja 12 juridinių asmenų (63,16 proc.), vietos valdžios sektoriui atstovauja 1 juridinis asmuo (5,26 proc.), nevyriausybinių sektorių atstovauja 6 juridiniai asmenys (31,58 proc.). (žr. *Strategijos 3 priedą*).

RMVVG kolegialaus valdymo organą (valdybą) sudaro 9 narių (įskaitant valdybos pirmininką), kuriais skiriami narių – juridinių asmenų pasiūlyti fiziniai asmenys. Kiekvienas iš partnerių skiria po tris valdybos narius. Valdybą sudaro deleguotų abiejų lyčių asmenys: moterų ir vyrų ir nė vienos iš lyčių atstovų nėra daugiau kaip 60 procentų, ir vienas kolegialaus valdymo organo (valdybos) narys yra jaunesnis negu 29 metų. (žr. *Strategijos 4 priedą*).

**Radviliškio miesto 2023–2029 m. vietos plėtros strategijos (toliau - Strategija) tikslas** – prisidėti prie socialinio, užimtumo ir verslo sektorių plėtros Radviliškio mieste, sudarant sąlygas tarpusavyje veikti vietos valdžios, verslo ir nevyriausybiniams sektoriams, taip didinant Radviliškio miesto patrauklumą, mažinant Radviliškio miesto gyventojų socialinę atskirtį, gerinant vietinių įsidarbinimo galimybes bei skatinant socialinį verslą, padedantį vietoje spręsti pažeidžiamų grupių atskirties problemas.

2023 m. liepos 18 d. RMVVG visuotinio narių susirinkimo protokolu Nr. 1 patvirtinta Radviliškio miesto 2023–2029 m. vietos plėtros strategijos rengimo darbo grupė ir Radviliškio miesto 2023–2029 m. vietos plėtros strategijos rengimo planas. (žr. *Strategijos 5–6 priedą*).

Strategija parengta remiantis Europos Komisijos 2022 m. rugpjūčio 3 d. sprendimu Nr. C(2022) 5742 patvirtinta programa „2021–2027 metų Europos Sąjungos fondų investicijų programa“, LR finansų ministro 2022 m. birželio 22 d. įsakymu Nr. 1K-237 patvirtintomis taisyklėmis „2021–2027 metų Europos Sąjungos fondų investicijų programos ir ekonomikos gaivinimo ir atsparumo didinimo plano „Naujos kartos Lietuva“ Administravimo taisyklės“, LR vidaus reikalų ministro 2022 m. spalio 28 d. įsakymu Nr. 1V-672 patvirtintomis taisyklėmis „Vietos plėtros strategijų rengimo ir atrankos taisyklės“, Šiaulių regiono plėtros tarybos 2023 m. vasario 8 d. sprendimu Nr. ŠR/TS-6 patvirtintu planu „Šiaulių regiono 2022–2030 metų plėtros planas“, 2023–2029 m. Šiaulių regiono verslo, turizmo, kultūros ir viešųjų paslaugų funkcinės zonos strategija, Radviliškio rajono savivaldybės tarybos 2021 m. balandžio 1 d. Nr. T-466 patvirtintu planu Radviliškio rajono savivaldybės 2021-2030

m. strateginiu plėtros planu ir kitais dokumentais bei teisės aktais, skirtais bendruomeninių ir kitų nevyriausybinų organizacijų, verslo įmonių/įstaigų ir valdžios institucijų atstovams, kitoms interesų grupėms, savivaldybės gyventojams ir svečiams.

Šioje Strategijoje įtvirtinti tikslai atitinka 2021–2027 metų investicijų programos 4.7 konkrečių uždavinių „Skatinti aktyvią įtrauktį, siekiant propaguoti lygias galimybes ir aktyvų dalyvavimą ir gerinti įsidarbinamumą“ ir 4.9 konkrečių uždavinių „Didinant socialinę ir ekonominę marginalizuotų bendruomenių, migrantų ir nepalankias sąlygas turinčių grupių integraciją įgyvendinant integruotas priemones, įskaitant aprūpinimą būstu ir socialinių paslaugų teikimą“.

Rengiant Strategiją buvo besąlygiškai laikomas horizontaliųjų principų reikalavimų ir užtikrintos visos asmenų teisės nepažeidžiant Europos Sąjungos pagrindinių teisių chartijos reikalavimų į procesą įtraukiant miesto bendruomenės, viešojo ir privataus sektoriaus atstovus. Vykdyti susitikimai – konsultacijos, diskusijos, svarstytos ir į Strategiją įtrauktos veiklos, skirtos socialinei atskirčiai mažinti, užimtumui bei verslumui skatinti. Sprendimai buvo priimti bendru sutarimu, išanalizavus bei atrinkus aktualiausias ir opiausias Radviliškio miestui veiklas, atsižvelgiant į visų suinteresuotų miesto bendruomenės atstovų išsakytus poreikius. Formuojant Strategijos tikslus, uždavinius ir veiksmus atsižvelgta Radviliškio miesto gyventojų išreikštą nuomonę pagal miesto gyventojų apklausos rezultatus, Fokus diskusijas pasitelkiant grupės metodą „Pasaulio kavinė“, pateiktas projektinių pasiūlymų idėjas, kurios padėjo identifikuoti opiausias ir svarbiausias vietos teritorijos gyventojų problemas.

#### **Strategijos integruotumas.**

Į Strategijos rengimą buvo įtraukti įvairių sektorių (verslo, nevyriausybinių, valdžios ir kt.) atstovai ir buvo atsižvelgiama į jų nuomones, pasiūlymus ir rekomendacijas. Tai leido įvertinti skirtingus požiūrius ir kitokias galimybes bei priimti tinkamiausius Radviliškio miestui socialinės, sociokultūrinės, integracijos į darbo rinką ir verslo bei socialinio verslo, padedančio vietoje spręsti pažeidžiamų grupių atskirties problemas plėtros sprendimus.

Strategija yra integrali kitų teisinių dokumentų atžvilgiu ir tiesiogiai *prisideda prie Šiaulių regiono plėtros tarybos 2023 m. vasario 8 d. sprendimu Nr. ŠR/TS–6 patvirtintame plane „2022–2030 m. Šiaulių regiono plėtros planas“* numatytos Pažangos priemonės „Socialinių paslaugų ir jų infrastruktūros plėtra“, kodas LT026–03–01–05, 3. Tikslu „Gerinti viešųjų paslaugų prieinamumą, mažinti socialinę atskirtį ir 3.1. Uždavinio „Plėtoti viešųjų paslaugų infrastruktūrą“, kodas LT026–03, “ įgyvendinimo, nes Strategijoje numatytu 1. Tikslu „Didinti Radviliškio miesto gyventojų integraciją į visuomenę, gyventojų įsidarbinimo galimybes, verslo ir socialinio verslo kūrimą ir plėtrą“, 1.1. Uždavinio „Skatinti asmenų socialinę įtrauktį, sudarant sąlygas socialiai pažeidžiamų ir atskirtų asmenų socializacijai“, 1.1.1. veiksmu „Bendrųjų socialinių ir sociokultūrinių paslaugų teikimas socialiai pažeidžiamiesiems ir socialinę atskirtį patiriantiems asmenims“ bus siekiama skatinti patiriančių skurdo riziką ar socialinę atskirtį asmenų įtrauktį į bendruomenę per socialines bendrąsias ir specialiąsias paslaugas, sociokultūrinės veiklas bei skatinant nevyriausybinų organizacijų veiklą socialinėje srityje.

Strategija tiesiogiai *prisideda prie Radviliškio rajono savivaldybės tarybos 2021 m. balandžio 1 d. sprendimu Nr. T–466 patvirtinto plano „Radviliškio rajono savivaldybės 2021–2030 m. strateginio plėtros planas“* I prioriteto „Pažangi ekonomika“ 1.1. tikslo „Verslo aplinkos gerinimas ir konkurencingumo didinimas“ bei 2. prioriteto „Socialiai atsakinga, išsilavinusi, sveika ir saugi visuomenė“ 2.1. tikslo „Socialinės pagalbos prieinamumo didinimas, socialinės atsakomybės stiprinimas“, 2.3. tikslo „Gyventojų sveikatos gerinimas, psichinės ir fizinės sveikatos stiprinimas“, nes Strategijoje numatytu 1. Tikslu „Didinti Radviliškio miesto gyventojų integraciją į visuomenę, gyventojų įsidarbinimo galimybes, verslo ir socialinio verslo kūrimą ir plėtrą“, 1.1. Uždavinio „Skatinti asmenų socialinę įtrauktį, sudarant sąlygas socialiai pažeidžiamų ir atskirtų asmenų socializacijai“, 1.1.1. veiksmu „Bendrųjų socialinių ir sociokultūrinių paslaugų teikimas socialiai pažeidžiamiesiems ir socialinę atskirtį patiriantiems asmenims“ bus siekiama skatinti patiriančių skurdo riziką ar socialinę atskirtį asmenų įtrauktį į bendruomenę per socialines bendrąsias ir specialiąsias paslaugas,



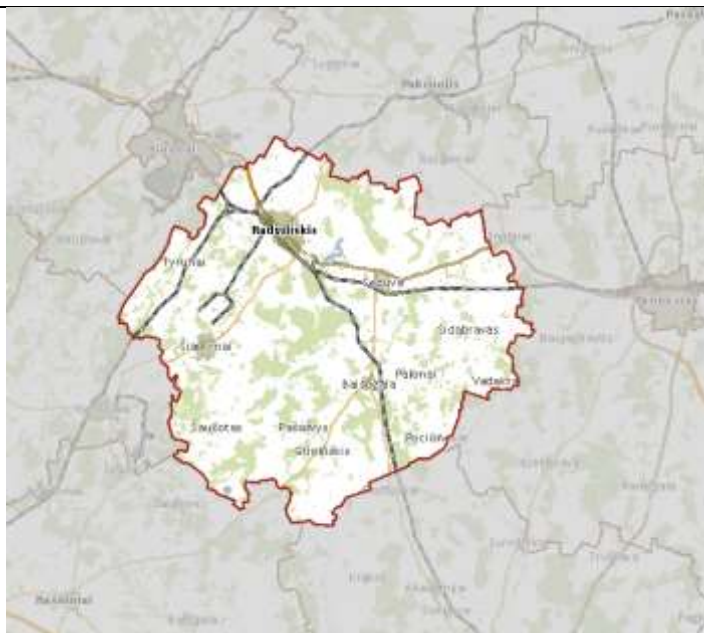
sociokultūrinės veiklas bei skatinant nevyriausybinių organizacijų veiklą socialinėje srityje ir 1.2. Uždavinio „Skatinti neaktyvius darbingo amžiaus gyventojus įgyti kvalifikaciją, kompetenciją ir darbinius įgūdžius, siekiant aktyvios integracijos į darbo rinką ir verslo kūrimosi bei plėtros Radviliškio mieste“, 1.2.2. veiksmu „Neformalių verslumą skatinančių iniciatyvų vykdymas ir jauno verslo stiprinimas priemonėmis“ bei 1.3. Uždavinio „Įgyvendinti iniciatyvas, skirtas teigiamo socialinio poveikio ir socialinių inovacijų kūrimui Radviliškio mieste“, 1.3.1. veiksmu „Darbo vietų, padedančias vykdyti socialinį poveikį ir spręsti socialiai pažeidžiamų asmenų problemas, kūrimas“ Strategijoje bus siekiama suteikti verslumą skatinančias žinias ir mokymus, stiprinti jauno verslo pradžią ir plėtrą bei prisidėti prie socialinio verslo kuriančio socialinį poveikį Radviliškio mieste stiprinimo.

**Strategijos novatoriškumas.** RMVVG strateginis plėtros dokumentas, orientuotas į socialiai pažeidžiamų, socialinę riziką (atskirtį) patiriančių asmenų socialinės įtraukties didinimą, sudarant sąlygas įsitraukti į ilgalaikę, kompetencijas ugdančią savanorišką veiklą, palankių sąlygų neturinčių grupių įsidarbinamumą gerinimą, jauno verslo sustiprinimą ir socialinio verslo, padedančio vietoje spręsti pažeidžiamų grupių atskirties problemas skatinimą, sutelkiant vietos bendruomenes, verslo ir vietos valdžios ryšius. Strategijos rengimo eigoje susiformavo naujas požiūris, kad tai reali galimybė, apjungiant įvairių sektorių ir vietos partnerių pajėgas bei pasinaudojant ES 2021–2027 metų investicijų programos finansavimo galimybėmis, patiems spręsti susidariusias socialines problemas per socialinių inovacijų diegimą, socialinio aktyvumo skatinimą ir socialinio verslo kūrimąsi ir plėtrą. Įgyvendinant Strategiją, socialinės atskirties mažinimas vyks ne per socialines išmokas, o per socialinę ir ekonominę įtrauktį, taip siekiant tvaresnių ir ilgalaikių rezultatų. Tai yra naujo požiūrio vystymas Lietuvos lygmenyje, todėl tam bus pasitelkiama ir užsienio partnerių patirtis. Strategijos novatoriškumą taip pat atskleidžia jos turinys, kuris parodo organizacijos polinkį kelti ambicingus siekius ir juos įgyvendinti, nustatant šių tikslų bei turimų išteklių santykį ir kūrybiškai naudojant turimus ribotus išteklius. Todėl kartu su ambicijomis pasiekti maksimalių rezultatų RMVVG nuolat analizuos savo veiklą, organizacijos gebėjimus bei trūkumus, įsivertins ką ir kaip tikslinga keisti, tobulinti savo veikloje, kad būtų galima pasiekti kuo efektyvesnių rezultatų.

## 1. VIETOS PLĖTROS STRATEGIJOS ĮGYVENDINIMO TERITORIJA IR GYVENTOJŲ, KURIEMS TAIKOMA VIETOS PLĖTROS STRATEGIJA, APIBRĖŽTIS

### 1.1. TERITORIJA

Radviliškio rajono savivaldybė yra administracinis teritorinis vienetas, priklausantis Šiaulių apskrčiai. Savivaldybės centras – Radviliškio miestas, 21 km į pietryčius nutolęs nuo Šiaulių. Radviliškio rajone yra 2 miestai (Radviliškis ir Šeduva), 10 miestelių bei 420 kaimų. Bendras teritorijos plotas 1 635 km<sup>2</sup>, Radviliškio miesto teritorija užima 1732,2 ha plotą. Radviliškio miestas apie 20 km į pietryčius nutolęs nuo Šiaulių, apie 180 km nuo Vilniaus, 140 km nuo Kauno, 180 km nuo Klaipėdos (žr. 1 pav.).



**1 pav. Radviliškio miesto seniūnijos teritorija**

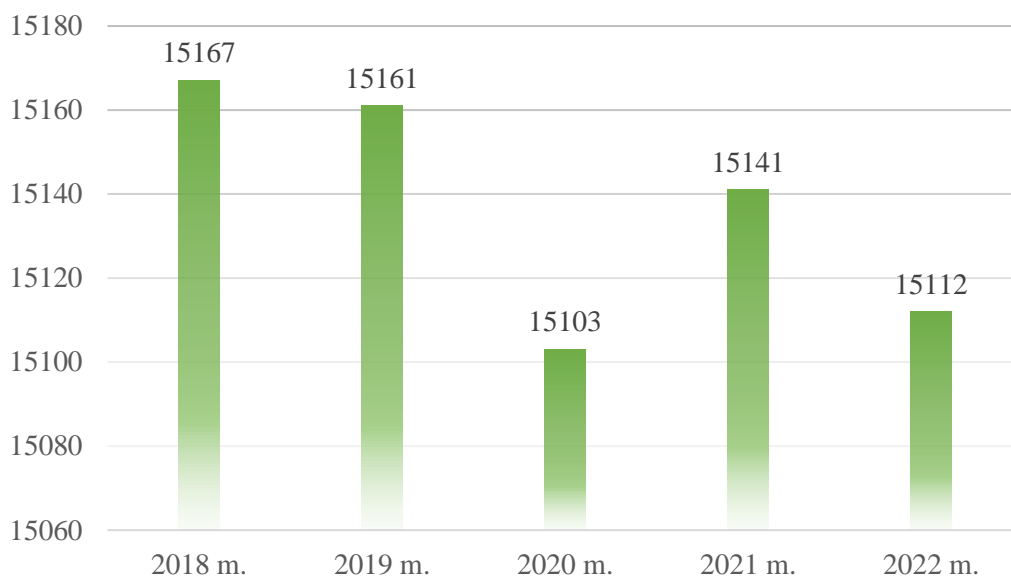
Šaltinis: [https://regia.lt/map/radviliskio\\_r?lang=0](https://regia.lt/map/radviliskio_r?lang=0)

Radviliškio rajonas ribojasi su Panevėžio, Kelmės, Pakruojo, Kėdainių bei Šiaulių rajonais. Rajonas išsiskiria patogia geografine padėtimi, kadangi lengvai pasiekiami kiti dideli Lietuvos ir kitų Baltijos šalių miestai. Radviliškis taip pat svarbus geležinkelio mazgas ne tik Lietuvoje, bet ir Baltijos šalyse, kadangi dauguma keleivių bei krovinių pervežimo maršrutų eina per Radviliškį. Geležinkeliai eina į Šiaulius, Tauragę, Panevėžį, Kėdaines, Petrašiūnus (Pakruojo r.). Per Radviliškio rajoną eina magistralinis kelias Panevėžys-Šiauliai, keliai Raseiniai-Radviliškis, Šeduva-Kėdainiai, Radviliškis-Pakruojis.

Radviliškio rajono savivaldybė suskirstyta į 12 seniūnijų (Aukštelkų, Baisogalos, Grinkiškio, Pakalniškių, Radviliškio, Radviliškio miesto, Sidabravo, Skėmų, Šaukoto, Šeduvos, Šiaulėnų ir Tyrulių. Radviliškio miesto seniūnaitiją sudaro 6 seniūnaitijos: Eibariškių, Kudirkos, Litanikos, Lizdeikos, Rūmų ir Vaižganto.

## 1.2. GYVENTOJAI

Rengiant Strategiją analizuojami statistiniai 2018-2022 m. duomenys. Remiantis LR Valstybės duomenų agentūros duomenimis, Radviliškio mieste 2022 m. pabaigoje gyveno. 15112 nuolatiniai miesto gyventojai (žr. 2 pav.)



**2 pav. Radviliškio miesto gyventojų skaičiaus kitimas**

Šaltinis: Valstybės duomenų agentūra [https://osp.stat.gov.lt/web/guest/statistiniu-rodikliu-analize?hash=231b7872-c1ef-43d7-8dfa-0c93041cb1cf#/#/](https://osp.stat.gov.lt/web/guest/statistiniu-rodikliu-analize?hash=231b7872-c1ef-43d7-8dfa-0c93041cb1cf#/)

Iš 2 pav. pateiktų Radviliškio miesto gyventojų skaičiaus kitimo duomenų pastebimas nuolatinių miesto gyventojų skaičiaus mažėjimas. **2022 m. pab. duomenis lyginant su baziniais 2018 m. duomenimis, gyventojų skaičius Radviliškio mieste sumažėjo 0,36 proc. arba 55 gyventojais.** Tuo pačiu laikotarpiu, lyginant su kitais Šiaulių apskrities savivaldybių miestais (savivaldybių centrais), Radviliškyje (kaip ir Kelmėje (1,83 proc.)) buvo fiksuota gyventojų skaičiaus mažėjimo tendencija. Kituose Šiaulių apskrities savivaldybių miestuose (savivaldybių centruose) gyventojų skaičius augo: Naujojoje Akmenėje – 12,36 proc., Šiaulių m. – 4,16 proc., Pakruojuje – 1,98 proc., Joniškyje – 1,35 proc. Iš 2 pav. matyti, jog Radviliškio gyventojų skaičius analizuojamu laikotarpiu turėjo kintančią mažėjimo tendenciją. Analizuojamu laikotarpiu didžiausias gyventojų skaičiaus mažėjimas mieste buvo fiksuotas 2020 m. (0,42 proc.). 2021 m. gyventojų skaičius lyginant su 2020 m. padidėjo 0,25 proc. Tam iš dalies įtakos turėjo COVID-19 pandemija, į miestą sugrąžinusi dalį iki tol užsienyje ar kituose Lietuvos miestuose gyvenusių asmenų. 2022 m. lyginant su praėjusiais 2021 m. fiksuotas gyventojų skaičiaus mažėjimas, kuriam iš dalies įtaką turėjo pasibaigę su COVID-19 valdymu susiję ribojimai, suteikę gyventojams galimybes vėl keliauti po Lietuvą ir visą pasaulį.

Bendroje Radviliškio rajono gyventojų statistikoje, Radviliškio miesto gyventojai sudaro daugiau nei 40 proc. visų Pakruojo rajono gyventojų (žr. 1 lentelė).

|  | 2018 m.      | 2019 m.      | 2020 m.      | 2021 m.      | 2022 m.      |
|--|--------------|--------------|--------------|--------------|--------------|
| Šiaulių apskr.                                   | 262 487      | 261 452      | 262 220      | 261 145      | 261 764      |
| Radviliškio r.                                   | 35 520       | 35 002       | 34 928       | 34 559       | 34 404       |
| Radviliškio m.                                   | 15 167       | 15 161       | 15 103       | 15 141       | 15 112       |
| <b>Proc. nuo viso rajono gyventojų skaičiaus</b> | <b>42,70</b> | <b>43,31</b> | <b>43,24</b> | <b>43,81</b> | <b>43,92</b> |

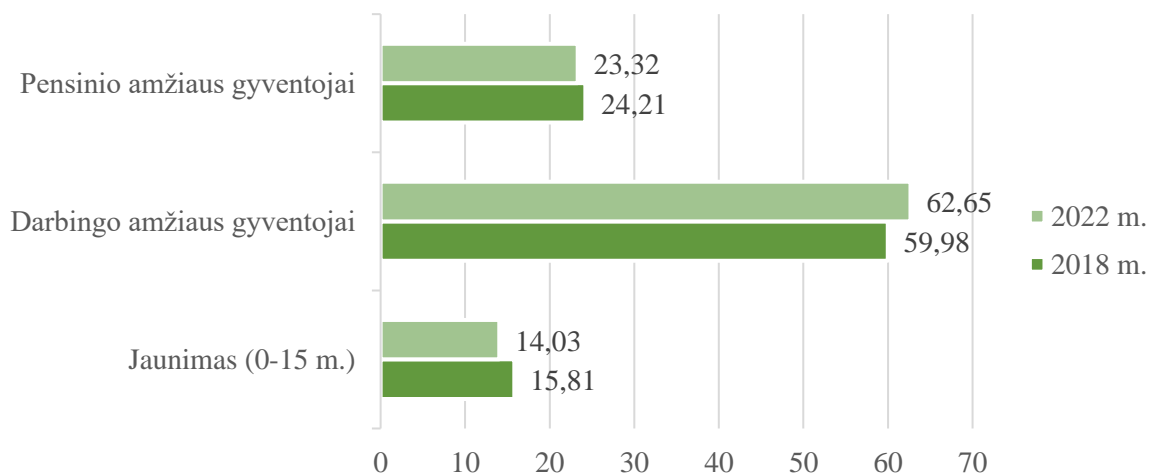
**1 lentelė. Radviliškio miesto ir rajono gyventojų skaičiaus kitimas**

Šaltinis: Valstybinė duomenų agentūra

Remiantis 1 lentelės duomenimis, analizuojamu **2018-2022 m. laikotarpiu Radviliškio miesto gyventojų skaičiaus dalis bendroje viso Radviliškio rajono gyventojų skaičiaus sumoje didėjo.** [A2] Per analizuojamą laikotarpį ši dalis padidėjo nuo 42,70 iki 42,92 proc. Remiantis šiais duomenimis

galima daryti prielaidą, jog gyvenimui vis daugiau gyventojų renkasi Radviliškio miestą, o ne rajoną. Remiantis Valstybės duomenų agentūros duomenimis, Radviliškio r. gyventojų tankis buvo mažesnis nei šalies (43,8 asm./km<sup>2</sup>) ir Šiaulių apskrities (30,9 asm./km<sup>2</sup>) 2022 m. pab. siekė 21,1 asm./km<sup>2</sup>. Tarp visų Šiaulių apskrities savivaldybių didesnis gyventojų tankumas nei Radviliškio r. (neskaitant Šiaulių miesto kaip didmiesčio) buvo Akmenės r. – 22,9 asm./km<sup>2</sup> ir Šiaulių r. – 22,5 asm./km<sup>2</sup>. 2021 m. atlikto gyventojų ir būstų surašymo duomenimis, Radviliškio mieste 2020 m. gyveno 523 - rusų, 64 – baltarusių, 41 – lenkų, 69 – ukrainiečių tautybės asmenys. Mieste taip pat gyveno 36 kitų tautybių asmenys bei 178 asmenys, kurie savo tautybės nenurodė. Bendrame Radviliškio miesto gyventojų skaičiuje, kitų tautybių gyventojais sudarė 6,06 proc. (915 gyventojai). Analizuojant Radviliškio r. gyventojų duomenis pagal išpažįtamą religiją, Romos katalikai sudarė 74,76 proc., stačiatikiai (ortodoksai) – 1,24 proc., sentikiai – 0,61 proc., evangelikai liuteronai – 0,19 proc., evangelikai reformatai – 0,06 proc., musulmonai sunitai – 0,04 proc., sekmininkai – 0,03 proc., kitų tikėjimų – 0,39 proc. Savęs nė vienai religijai nepriskyrė 6,84 proc. gyventojų, o kitusi gyventojų išvis nenurodė šios informacijos.

Remiantis Valstybės duomenų agentūros duomenimis analizuojamu 2018-2022 m. laikotarpiu, Radviliškio rajono miesto teritorijoje (apima Radviliškį ir Šeduvą), didžiausią gyventojų dalį sudarė darbingo amžiaus gyventojai, kurių vidutinė procentinė dalis visame rajono gyventojų skaičiuje sudarė daugiau nei 60 proc.



3 pav. Gyventojų procentinė dalis pagal amžiaus grupes  
Šaltinis. Valstybės duomenų agentūra

Iš 3 pav. duomenų matyti, jog **Radviliškio miesto teritorijoje (įskaitant Šeduvą<sup>1</sup>), jog mažėja jaunimo (0-15 m.) ir pensinio amžiaus gyventojų dalis, o darbingo amžiaus gyventojų dalis didėjo.** [A1] Lyginant 2018-2022 m. duomenis matyti, jog jaunimo (0-15 m.) skaičius sumažėjo 14,01 proc., o pensinio amžiaus – 6,72 proc. Tuo tarpu darbingo amžiaus gyventojų skaičius nežymiai (1,17 proc.) didėjo.

Siekiant subalansuotos, teigiamus socialinius ir ekonominius pokyčius visuomenėje kuriančios Radviliškio miesto plėtros, Strategijoje orientuojamasi ne į vieną konkrečią tikslinę grupę, todėl pasirinktos šios **tikslinės gyventojų grupės**, į kurias bus orientuota Strategija:

- **Socialiai pažeidžiami ir kiti socialinę riziką ar atskirtį patiriantys asmenys**, kurių gyvenamoji vieta yra Radviliškio miestas – Strategijoje identifikuojama tikslinė grupė per vykdomą prevencinį socialinės atskirties mažinimą, per socialines ir sociokultūrinės veiklas.

<sup>1</sup> Pateikiami Radviliškio ir Šeduvos miestų bendri duomenys, kadangi atskirų to laikotarpio duomenų Valstybės duomenų agentūra nepateikia

- **Senyvo amžiaus asmenys**, kurių gyvenamoji vieta yra Radviliškio miestas – Strategijoje identifikuojama tikslinė grupė per vykdomą prevencinį socialinės atskirties mažinimą, socialinių paslaugų teikimą ir sociokultūrinę integraciją.

- **Neįgalieji**, kurių gyvenamoji vieta yra Radviliškio miestas – Strategijoje identifikuojama tikslinė grupė per vykdomą prevencinį socialinės atskirties mažinimą, socialinės integracijos veiklas per įsidarbinimo, verslumo įgūdžių stiprinimą.

- **Bedarbiai ir ekonomiškai neaktyvūs asmenys, darbingi asmenys**, kurių gyvenamoji vieta yra Radviliškio miestas – Strategijoje identifikuojama tikslinė grupė, kurios socialinės atskirties integracija galima per įsidarbinimo, verslumo įgūdžių stiprinimą bei savarankiškos veiklos vykdymą;

- **Jaunimas, ypač nedirbantis, nestudijuojantis, nesimokantis, mokymuose nedalyvaujantis, mažiau galimybių turintis jaunimas bei patiriantys socialinę atskirtį jauni asmenys**, gyvenantys Radviliškio mieste – Strategijoje identifikuojama tikslinė grupė per vykdomą prevencinį socialinės atskirties mažinimą, per motyvacijas mokymuisi, mokymąsi ir integraciją bei darbo praktinių įgūdžių stiprinimą;

- **Savarankiško verslo atstovai, verslo atstovai** – siekiantys verslumo įgūdžių įgijimo, verslo pradžios ar plėtros stiprinimo.

- **Socialinio verslo atstovai** – juridiniai asmenys siekiantys per socialinį verslą kurti darbo vietas bei prisidėti prie teigiamų socialinių pokyčių kūrimo socialiai pažeidžiamų gyventojų grupėms.

Atsižvelgiant į įvairių tikslinių grupių poreikius Strategijos tikslai, uždaviniai, veiksmai ir veiklos suformuluotos taip, jog jas įgyvendinant jie gautų maksimalią naudą, kuri padėtų geriau integruotis į visuomeninį gyvenimą, sustiprintų jų socialinius gebėjimus ir ryšius, padėtų sukurti tvarią ir ilgalaikę integraciją į darbo rinką ir pan.

Strategijos įgyvendinimo metu, visoms tikslinėms grupėms bus užtikrintos horizontaliųjų principų asmenų teisės nepažeidžiant Europos Sąjungos pagrindinių teisių chartijos reikalavimų.

## 2. TERITORIJOS, KURIAI RENGIAMA VIETOS PLĖTROS STRATEGIJA, ANALIZĖ

### 2.1. POREIKIŲ IR GALIMYBIŲ ANALIZĖ

#### 2.1.1. DEMOGRAFINĖ APLINKA

Rengiant teritorijos analizę naudoti laisvai prieinami, patikimi ir oficialūs šaltiniai. Naudoti Valstybės duomenų agentūros, Radviliškio rajono savivaldybės administracijos, Užimtumo tarnybos prie Lietuvos Respublikos socialinės apsaugos ir darbo ministerijos turimi duomenys ir kitų oficialių šaltinių duomenys. Rengiant Strategiją analizuojami 2018–2022 m. statistiniai duomenys. Duomenys ir informacija aktualiausi, ne senesni nei 2 metų ir ne trumpesnio nei 5 metų laikotarpio. Siekiant atspindėti Radviliškio miesto socialinius, demografinius ir ekonominius pokyčius buvo atliekami išvestinių duomenų skaičiavimai, taikant proporcinį skaičiavimo metodą. Šis išvestinių duomenų skaičiavimo metodas buvo taikomas duomenims, kurių oficialūs šaltiniai nepateikia Radviliškio miesto mastu. Visame Strategijos tekste išvestiniai duomenys žymimi žvaigždute (\*).

Remiantis Valstybės duomenų agentūros duomenimis, Radviliškio r. savivaldybėje 2018-2022 m. laikotarpiu fiksuotas bendrasis mirtingumas 1000 gyventojų buvo didesnis nei Šiaulių apskrities ar šalies. Analizuojamu laikotarpiu bendrasis mirtingumo rodiklis labiausiai augo Pakruojo r. (24,72 proc.), Šiaulių r. (18,80 proc.) bei Kelmės r. (17,84 proc.). Radviliškio r. šio rodiklio reikšmė padidėjo 7,69 proc. Tuo tarpu bendras mirtingumas Radviliškio r. analizuojamu 2018-2022 m. laikotarpiu mažėjo 5,28 proc. Lyginant su kitomis Šiaulių apskrities savivaldybėmis, mirtingumas mažėjimas taip

pat buvo fiksuotas Akmenės r. (6,32 proc.) ir Šiaulių m. (2,45 proc.). Likusiose savivaldybėse mirtingumas didėjo. Jis taip at didėjo tiek Šiaulių apskrities, tiek Lietuvos mastu.

Iš 2018-2022 m. Valstybės duomenų agentūros duomenų matyti, jog gimstamumas tiek Lietuvoje (22,0 proc.), tiek visose Šiaulių apskrities savivaldybėse (22,62 proc.) mažėjo. Mažiausiai šis rodiklis kito Šiaulių r. (19,63 proc.), o labiausiai Pakruojo r. (33,79 proc.). Radviliškio r. gimstamumas analizuojamu laikotarpiu sumažėjo 25,93 proc.

Remiantis 2 lentelėje pateiktais duomenimis, gimusiųjų ir mirusiųjų skaičius visu analizuojamu laikotarpiu turėjo tendenciją mažėti. Mirusiųjų skaičius tiek Radviliškio mieste, tiek rajone analizuojamu laikotarpiu mažėjo 5 kartus mažiau nei gimusiųjų skaičius (žr. 2 lentelė).

|           | 2018 m. | 2019 m. | 2020 m. | 2021 m. | 2022 m. | Pokytis, proc. | 2018 m. (mieste)* | 2019 m. (mieste)* | 2020 m. (mieste)* | 2021 m. (mieste)* | 2022 m. (mieste)* |
|-----------|---------|---------|---------|---------|---------|----------------|-------------------|-------------------|-------------------|-------------------|-------------------|
| Mirusieji | 606     | 560     | 674     | 703     | 574     | -5,28          | 266               | 246               | 296               | 309               | 252               |
| Gimusieji | 297     | 317     | 267     | 217     | 220     | -25,93         | 130               | 139               | 117               | 95                | 97                |
| Skirtumas | -309    | -243    | -407    | -486    | -354    |                | -136              | -107              | -179              | -214              | -155              |

**2 lentelė. Natūrali gyventojų kaita Radviliškio r. ir Radviliškio m.**

Šaltinis. Valstybės duomenų agentūra

3 lentelėje pateikiama informacija apie savivaldybės gyventojų senėjimą per demografinės senatvės koeficientą, t. y. pagyvenusių (65 m. ir vyresnių) žmonių skaičius, tenkantis šimtui vaikų iki 15 metų amžiaus. Lentelėje pateikti duomenys atskleidžia, jog Radviliškio r. savivaldybėje demografinio senatvės koeficiento reikšmė iki 2020 m. buvo mažesnė už Šiaulių apskrities reikšmę, nuo 2021 m. tapo lygi, o jau 2022 m. viršijo tiek Lietuvos, tiek Šiaulių apskrities rodiklį. Rodiklio reikšmė parodo gyventojų kaitos tendencijas, pasireiškiančias pensinio amžiaus žmonių skaičiaus didėjimu arba jaunų žmonių skaičiaus mažėjimu. [B1] Tokį senatvės demografinio koeficiento reikšmės kitimą paaiškina 3 pav. pateikti duomenys.

|                                   | 2018 m.    | 2019 m.    | 2020 m.    | 2021 m.    | 2022 m.    | Pokytis proc. |
|-----------------------------------|------------|------------|------------|------------|------------|---------------|
| Lietuvos Respublika               | 131        | 131        | 132        | 134        | 134        | 2,29          |
| Šiaulių apskritis                 | 148        | 150        | 152        | 155        | 157        | 6,08          |
| <b>Radviliškio r. savivaldybė</b> | <b>143</b> | <b>146</b> | <b>149</b> | <b>155</b> | <b>160</b> | <b>11,89</b>  |
| <b>Radviliškio m.*</b>            | <b>63</b>  | <b>64</b>  | <b>65</b>  | <b>68</b>  | <b>70</b>  |               |

**3 lentelė. Demografinis senatvės koeficientas**

Šaltinis: Valstybės duomenų agentūra

Gyventojų skaičiaus kitimui įtaką daro ne tik gimstamumo ar mirtingumo rodikliai. Nemažą įtaką tam taip pat turi migracijos srautai. Tiek Lietuvos, tiek Šiaulių apskrities mastu stebimi teigiami migracijos srautų pokyčiai. Tuo tarpu analizuojamu 2018-2022 m. laikotarpiu Radviliškio r. ir Radviliškio m. fiksuojami neigiami migracijos srautai, tačiau iš 4 lentelėje pateiktų duomenų matyti, jog migracijos srautai kasmet turėjo kintamą mažėjimo tendenciją. Kitaip tariant, nors analizuojamu laikotarpiu migracijos srautai sumažėjo 59,53 proc., tačiau nuo 2021 m. pastebimas šio rodiklio augimas.

|                        | 2018 m.     | 2019 m.     | 2020 m.   | 2021 m.    | 2022 m.    |
|------------------------|-------------|-------------|-----------|------------|------------|
| Lietuvos Respublika    | -3292       | 10794       | 19993     | 19653      | 72372      |
| Šiaulių apskritis      | -1203       | 423         | 840       | 1943       | 2960       |
| Radviliškio r.         | -341        | -275        | -19       | -117       | -138       |
| <b>Radviliškio m.*</b> | <b>-150</b> | <b>-121</b> | <b>-8</b> | <b>-51</b> | <b>-61</b> |

**4 lentelė. Neto migracija**  
Šaltinis. Valstybės duomenų agentūra

Tam įtakos turėjo COVID-19 pandemijos valdymui taikyti ribojimai keliavimui. Panaikinus šiuos ribojimus, pastebimi didesni išvykusiųjų ir emigrantų srautai. Radviliškio r. 2018-2020 m. turėjo kintančią mažėjimo tendenciją, tačiau 2022 m. matomas emigracijos šuolis. 2018-2022 m. laikotarpiu emigracijos srautai sumažėjo 5,10 proc. [A3] Imigracijos srautuose stebimas didėjimo tendencijos. 2018-2022 m. laikotarpiu imigracijos srautai Radviliškio r. padidėjo 7,94 proc. Lyginant su kitomis Šiaulių apskrities savivaldybėmis toks rodiklio reikšmės didėjimas buvo vienas mažiausių. Mažiau nei Radviliškio r. rodiklis kito Šiaulių r. (3,32 proc.) ir Pakruojo r. (0,73 proc.) savivaldybėse. Tuo tarpu Šiaulių m. šis rodiklis analizuojamu laikotarpiu padidėjo net 97,41 proc., viršydamas Lietuvos (82,43 proc.) ir Šiaulių apskrities (44,79 proc.) rodiklių reikšmes.

**2.1.2. SOCIALINĖ IR GYVENAMOJI APLINKA**

**Užimtumas ir darbo rinka.** Remiantis 5 lentelėje pateiktais Užimtumo tarnybos duomenimis, Šiaulių apskrities savivaldybėse 2022 m. didžiausias bedarbių asmenų skaičius nuo visų DAG<sup>2</sup> buvo fiksuotas Akmenės r. (13,60 proc.) savivaldybėje ir lyginant su 2018 m. padidėjo 1,10 proc. Rodiklis viršijo Šiaulių apskrities ar Lietuvos rodiklio reikšmes. **Radviliškio r. vidutinis bedarbių skaičius 2018-2022 m. procentas sumažėjo 0,60 proc. ir 2022 m. siekė 9,71 proc.** [A4] Šis bedarbių procento mažėjimas buvo didesnis nei Šiaulių apskrities ar net šalies rodiklis. Iš pateiktų duomenų matyti, jog didžiausias bedarbių procentas nuo DAG buvo fiksuotas 2020 ir 2021 m. Tam didžiausios įtakos turėjo dėl COVID-19 pandemijos Lietuvoje ir pasaulyje prasidėjęs karantinas bei su tuo susiję ribojimai. Šiuo laikotarpiu bedarbių skaičius augo visose Šiaulių apskrities savivaldybėse. **Lyginant 2022 m. ir 2021 m. duomenis matyti, jog Radviliškio r. bedarbių skaičiaus mažėjimo tempas buvo didesnis nei Lietuvos, Šiaulių apskrities bei dalies Šiaulių apskrities savivaldybių.** [A4]

|                       | 2018 m.      | 2019 m.      | 2020 m.      | 2021 m.      | 2022 m.     | Pokytis, proc. punktais |
|-----------------------|--------------|--------------|--------------|--------------|-------------|-------------------------|
| Šalyje                | 8,50         | 8,40         | 12,60        | 13,00        | 9,00        | 0,50                    |
| Šiaulių apskr.        | 8,90         | 8,90         | 12,50        | 12,70        | 8,80        | -0,10                   |
| Akmenės r.            | 12,50        | 12,20        | 16,10        | 16,00        | 13,60       | 1,10                    |
| Joniškio r.           | 12,50        | 11,80        | 15,00        | 14,80        | 8,60        | -3,90                   |
| Kelmės r.             | 14,20        | 12,80        | 17,40        | 16,50        | 10,80       | -3,40                   |
| Pakruojo r.           | 8,60         | 8,00         | 10,60        | 11,10        | 8,30        | -0,30                   |
| <b>Radviliškio r.</b> | <b>10,30</b> | <b>10,60</b> | <b>14,90</b> | <b>14,80</b> | <b>9,70</b> | <b>-0,60</b>            |
| Šiaulių m.            | 5,80         | 6,00         | 9,60         | 10,00        | 7,20        | 1,40                    |
| Šiaulių r.            | 8,70         | 9,40         | 13,10        | 13,50        | 9,30        | 0,60                    |

**5 lentelė. Vidutinis bedarbių procentas nuo DAG**  
Šaltinis. Užimtumo tarnybos duomenys

Analizuojant bedarbių skaičiaus pokyčius matyti, jog vidutinis Užimtumo tarnyboje registruotų bedarbių skaičius analizuojamu 2018–2022 m. Šiaulių apskrities mastu sumažėjo 2,01 proc. (žr. 6 lentelė). Registruotų bedarbių skaičius analizuojamu laikotarpiu labiausiai mažėjo Joniškio r. (33,22 proc.) ir Kelmės r. (22,52 proc.). Radviliškio r. savivaldybėje bei Radviliškio m. registruotų bedarbių skaičius taip pat mažėjo, tačiau gerokai mažiau (8,00 proc.). Bedarbių skaičiaus mažėjimas buvo

<sup>2</sup> DAG – darbingo amžiaus gyventojai







|                            |            |            |            |            |            |              | 2021 m. su<br>2022 m. |
|----------------------------|------------|------------|------------|------------|------------|--------------|-----------------------|
| Akmenės r. sav.            | 409        | 271        | 171        | 233        | 363        | -11,25       | 55,79                 |
| Joniškio r. sav.           | 430        | 312        | 205        | 187        | 368        | -14,42       | 96,79                 |
| Kelmės r. sav.             | 551        | 355        | 235        | 321        | 463        | -15,97       | 44,24                 |
| Pakruojo r. sav.           | 498        | 365        | 236        | 140        | 293        | -41,16       | 109,29                |
| <b>Radviliškio r. sav.</b> | <b>557</b> | <b>385</b> | <b>225</b> | <b>292</b> | <b>520</b> | <b>-6,64</b> | <b>78,08</b>          |
| <b>Radviliškio m.*</b>     | <b>245</b> | <b>169</b> | <b>99</b>  | <b>128</b> | <b>228</b> | <b>-6,94</b> |                       |
| Šiaulių m. sav.            | 1 032      | 523        | 627        | 568        | 1 071      | 3,78         | 88,56                 |
| Šiaulių r. sav.            | 703        | 498        | 476        | 408        | 900        | 28,02        | 120,59                |

8 lentelė. Asmenų, nusiųstų į aktyvias darbo rėmimo priemones, skaičius

Šaltinis. Užimtumo tarnybos duomenys<sup>3</sup>

**Socialinė apsauga.** Radviliškio mieste ir rajone socialinės paslaugos teikiamos vadovaujantis Socialinių paslaugų planu. Remiantis šiuo planu, socialinių paslaugų įstaigų statistiniai rodikliai atskleidžia socialinių paslaugų vyresnio amžiaus ir neįgaliems žmonėms poreikį. Senatvė, negalia, sveikatos sutrikimai, susiję su daugeliu pokyčių žmogaus gyvenime, todėl vyresnio amžiaus ir neįgaliems žmonėms būtina ilgalaikė įvairaus pobūdžio pagalba.

Radviliškio mieste stacionarias ir nestacionarias socialines paslaugas gyventojams teikia šios socialinių paslaugų įstaigos (žr. 9 lentelė): [A10]

| Nestacionarios paslaugos  |  | Stacionarios paslaugos  | Šeimynos                                   |
|---|--|---|--|
| Dienos socialinės globos paslaugos  | Dienos socialinės priežiūros paslaugos                                       | Ilgalaikės (trumpalaikės) globos paslaugos                              | Ilgalaikės (trumpalaikės) globos paslaugos |
| Švietimo ir sporto paslaugų centro Dienos užimtumo skyrius (neįgaliems jaunuoliams nuo 16 metų)                   | Radviliškio parapijos bendruomenės socialinių paslaugų centras               | Paramos šeimai centras (našlaičiams ir tėvų globos netekusiems vaikams) | Šeimyna „Linksmasis traukinukas“           |
| Dienos centras „Meleta“ (sutrikusios raidos vaikams ir jaunuoliams iki 21 m.)                                     | Radviliškio pagalbos šeimai centras RPBSPC vaikų dienos centras „Ąžuoliukas“ |   | Šeimyna „Saulės spindulys“                 |
| Sutrikusio intelekto žmonių globos bendrijos „Radviliškio Viltis“ dienos socialinės globos centras „Vilties sodas | Asociacijos „Tavo viltis“ Vaikų dienos centras                               |   |  |
| VšĮ „Nuoširdus rūpestis“  | UAB „Rijada“   |   |  |

9 lentelė. Radviliškio miesto socialines paslaugas teikiančios įstaigos

Šaltinis: Radviliškio socialinių paslaugų planas (2022 m.)

<sup>3</sup> <https://uzt.lt/darbo-rinka/statistiniai-rodikliai/88>

Remiantis Valstybės duomenų agentūros pateiktais duomenimis. **Radviliškio r. savivaldybėje socialinės pašalpos gavėjų skaičius sumažėjo 7,52 proc. arba 148 asmenimis. Vertinant Radviliškio m. mastu, socialinės pašalpos gavėjų skaičius mieste sumažėjo 65 asmenimis (žr. 10 lentelė). Lyginant su Lietuvos ir Šiaulių apskrities savivaldybių rodikliais, šis socialinių pašalpų gavėjų skaičiaus augimas buvo mažiausias. Jis taip pat buvo mažesnis nei Lietuvos (9,33 proc.) ar Šiaulių apskrities (12,00 proc.) rodiklis. [A5] Sparčiausiai šio rodiklio reikšmė mažėjo Pakruojo r. (32,18 proc.) ir Joniškio r. savivaldybėse (28,33 proc.). Tuo tarpu rodiklio reikšmės augimas buvo fiksuotas tik Šiaulių m. savivaldybėje, kur padidėjo 13,87 proc. arba 168 pašalpos gavėjais.**

|                            | 2018 m.     | 2019 m.     | 2020 m.     | 2021 m.     | 2022 m.     | Pokytis, proc. |
|----------------------------|-------------|-------------|-------------|-------------|-------------|----------------|
| Šalyje                     | 71213       | 64604       | 56039       | 66597       | 64568       | -9,33          |
| Šiaulių apskritis          | 9455        | 8700        | 7408        | 8508        | 8320        | -12,00         |
| Akmenės r. sav.            | 1077        | 952         | 710         | 829         | 925         | -14,11         |
| Joniškio r. sav.           | 1232        | 1151        | 963         | 1097        | 883         | -28,33         |
| Kelmės r. sav.             | 1348        | 1196        | 1021        | 1105        | 1206        | -10,53         |
| Pakruojo r. sav.           | 1184        | 1066        | 946         | 962         | 803         | -32,18         |
| <b>Radviliškio r. sav.</b> | <b>1967</b> | <b>1846</b> | <b>1633</b> | <b>1768</b> | <b>1819</b> | <b>-7,52</b>   |
| <b>Radviliškio m.</b>      | <b>864</b>  | <b>811</b>  | <b>717</b>  | <b>776</b>  | <b>799</b>  | <b>-7,52</b>   |
| Šiaulių m. sav.            | 1211        | 1115        | 1020        | 1375        | 1379        | 13,87          |
| Šiaulių r. sav.            | 1436        | 1374        | 1116        | 1373        | 1305        | -9,12          |

**10 lentelė. Socialinės pašalpos gavėjų skaičius**

Saltinis. Valstybės duomenų agentūra

Tuo tarpu analizuojant socialinę pašalpą gaunančių šeimų skaičiaus kitimo rodiklius matyti, jog tokių šeimų skaičius analizuojamu 2018-2022 m. laikotarpiu Radviliškio r. savivaldybėje nežymiai didėjo (1,12 proc.). Lyginant su šalies ir kitų Šiaulių apskrities savivaldybių duomenimis, šeimų gaunančių socialinę pašalpą skaičius didėjo tik Šiaulių m. ir Radviliškio r. savivaldybėse. [B3] Tiek Lietuvoje, tiek likusiose Šiaulių apskrities savivaldybėse šio rodiklio reikšmė mažėjo. Sparčiausiai ji mažėjo Pakruojo r. (32,01 proc.) ir Joniškio r. (29,94 proc.) savivaldybėse.

Nors 2018-2022 m. laikotarpiu Radviliškio r. savivaldybėje socialinių pašalpų gavėjų skaičius mažėjo (7,52 proc.), o socialinę pašalpą gaunančių šeimų skaičius didėjo nežymiai (1,12 proc.), tačiau išlaidos socialinėms pašalpoms padidėjo 26,29 proc. arba 444,7 tūkst. Eur. Vertinant Radviliškio m. duomenis, išlaidos socialinėms pašalpoms padidėjo 195,31 tūkst. Eur. [B3] Remiantis 11 lentelės duomenimis matyti, jog išlaidos pašalpoms augo tiek Lietuvoje, tiek didžiojoje dalyje Šiaulių apskrities savivaldybių, išskyrus Pakruojo r. ir Joniškio r., kur išlaidos pašalpoms mažėjo atitinkamai 10,33 proc. ir 4,92 proc.

|                            | 2018 m.       | 2019 m.       | 2020 m.       | 2021 m.       | 2022 m.       | Pokytis, proc. |
|----------------------------|---------------|---------------|---------------|---------------|---------------|----------------|
| Šalyje                     | 69143,7       | 63351,5       | 58608,7       | 86058,7       | 89936,7       | 30,07          |
| Šiaulių apskritis          | 8583,2        | 8006,9        | 7147,5        | 10241,1       | 10555,6       | 22,98          |
| Akmenės r. sav.            | 979,8         | 871,8         | 698,8         | 978,1         | 1169,3        | 19,34          |
| Joniškio r. sav.           | 1156,9        | 1072,3        | 920,1         | 1291,6        | 1100,0        | -4,92          |
| Kelmės r. sav.             | 1355,0        | 1216,6        | 1067,1        | 1439,3        | 1685,3        | 24,38          |
| Pakruojo r. sav.           | 984,9         | 875,1         | 848,6         | 966,5         | 883,2         | -10,33         |
| <b>Radviliškio r. sav.</b> | <b>1691,5</b> | <b>1625,6</b> | <b>1504,2</b> | <b>2074,7</b> | <b>2136,2</b> | <b>26,29</b>   |
| <b>Radviliškio m.</b>      | <b>742,90</b> | <b>713,96</b> | <b>660,64</b> | <b>911,20</b> | <b>938,21</b> | <b>26,29</b>   |

|                 |        |        |        |        |        |       |
|-----------------|--------|--------|--------|--------|--------|-------|
| Šiaulių m. sav. | 1114,4 | 1070,4 | 1033,5 | 1827,3 | 1911,6 | 71,54 |
| Šiaulių r. sav. | 1300,7 | 1275,1 | 1075,2 | 1663,6 | 1669,9 | 28,38 |

**11 lentelė. Išlaidos socialinei pašalpai, tūkst. Eur.**

Šaltinis. Valstybės duomenų agentūra

Remiantis Valstybės duomenų agentūros pateikiamais duomenimis, Lietuvoje ir didžiojoje dalyje Šiaulių apskrities savivaldybių dalyje, šeimose globojamų vaikų skaičius turėjo mažėjimo tendencijas (išskyrus Šiaulių m., kur globojamų vaikų skaičius padidėjo 17,47 proc.). Šalyje šeimose globojamų vaikų skaičius sumažėjo 4,86 proc., Šiaulių apskrityje - 13,0 proc. **Radviliškio r. (25,40 proc.), Pakruojo r. (39,29 proc.) ir Akmenės r. (25,0 proc.) savivaldybėse šio rodiklio reikšmės mažėjimas buvo vienas didžiausių. 2022 m. Radviliškio r. savivaldybėje buvo 141 šeimose globojamas vaikas (48 vaikais mažiau nei 2018 m.). Vaikų, kuriems nustatyta globa (rūpyba) skaičius Radviliškio r. analizuojamu 2018-2022 m. laikotarpiu taip pat mažėjo (30,86 proc.). 2022 m. Radviliškio r. buvo 56 vaikai, kuriems nustatytas globos (rūpybos) poreikis. 25 vaikais mažiau nei 2018 m. [A7] Šiaulių apskrityje (18,66 proc.) vaikų, kuriems nustatytas globos (rūpybos) poreikis mažėjo didžiojoje dalyje savivaldybių: Joniškio r. (67,5 proc.), Kelmė r. (28,57 proc.), Pakruojo r. (74,29 proc.), Šiaulių r. (29,31 proc.). Tuo tarpu šalies mastu šis rodiklis augo 71,72 proc., Šiaulių m. – 46,67 proc.**

LR Socialinės apsaugos ir darbo ministerijos duomenimis<sup>4</sup>, Radviliškio rajone 2018-2022 m. laikotarpiu socialinės šalpos išmokas gaunančių asmenų skaičius sumažėjo 5,29 proc. ir 2022 m. siekė 1 819 asmenų. Tokios pačios šalpos išmokų ir kompensacijų gavėjų skaičiaus augimo tendencijos fiksuotos ir kitose Šiaulių apskrities savivaldybėse. Tuo tarpu būsto šildymui ir vandeniui kompensacijų gavėjų skaičius padidėjo net 47,38 proc. Tam įtakos labiausiai turėjo elektros energijos ir kitų energijų išteklių kainų augimas.

Valstybės duomenų agentūros duomenimis, šalyje, kaip ir didžiojoje dalyje Šiaulių apskrities savivaldybių, vaikų, patiriančių smurtą (įskaitant smurtą artimoje aplinkoje) skaičius mažėjo. Šių rodiklių augimas buvo fiksuotas tik Joniškio r. savivaldybėje (83,7 proc. (smurto artimoje aplinkoje atvejai – 20,03 proc.). Radviliškio r. šis rodiklis analizuojamu laikotarpiu mažėjo atitinkamai 52,46 proc. ir 66,67 proc., daugiau nei šalies ir Šiaulių apskrities rodikliai.

Analizuojamu laikotarpiu, **Radviliškio r. buvo fiksuotas vaikų iš socialinės rizikos šeimų gavusių paslaugas dienos centruose, skaičius. 2022 m. paslaugas dienos centruose gavo 120 vaikų (11 vaikų mažiau nei 2018 m.) arba 8,4 proc. mažiau nei 2018 m.** Tarp visų Šiaulių apskrities savivaldybių šis rodiklis labiausiai mažėjo Joniškio r. (68,75 proc.). Tuo tarpu Pakruojo r. buvo fiksuotas net 201,52 proc. šio rodiklio augimas. Vaikų su negalia, gavusių paslaugas dienos centruose skaičius Radviliškio r. analizuojamu laikotarpiu taip pat mažėjo (64,71 proc.). Radviliškio r. dienos centruose paslaugas gavo 18 vaikų su negalia. Mažėjanti rodiklio reikšmė taip pat buvo fiksuota Joniškio r. (35,71 proc.) ir Akmenės r. (17,78 proc.). Tuo tarpu Lietuvoje (85,68 proc.) ir Šiaulių apskrityje (112,67 proc.) šio rodiklio reikšmės augo. Sparčiausiai vaikų su negalia gavusių paslaugas dienos centruose skaičius augo Šiaulių mieste, kuriame 2018-2022 m. laikotarpiu gavėjų skaičius padidėjo net 1 227,27 proc. arba nuo 11 iki 146 vaikų.

Radviliškio r. savivaldybėje 2022 m. 214 darbingo amžiaus asmenų buvo pirmą kartą nustatytas sumažėjęs darbingumo lygis. Lyginant su 2018 m. šio rodiklio reikšmė padidėjo 13,83 proc. Šiaulių apskrityje šis rodiklis didėjo daugiau tik Kelmės r. (22,14 proc.). Tuo tarpu Lietuvoje šis skaičius didėjo 6,0 proc., o Šiaulių apskr. – 0,66 proc. Rodiklio reikšmės mažėjimas buvo fiksuotas Joniškio r. (10,97 proc.), Šiaulių r. (14,72 proc.) ir Akmenės r. (3,33 proc.).

Vaikų, kuriems pirmą kartą nustatyta negalia, skaičius analizuojamu laikotarpiu Radviliškio r. savivaldybėje sumažėjo 5,26 proc. Sparčiausiai šio rodiklio reikšmė analizuojamu laikotarpiu mažėjo Akmenės r. (58,06 proc.). Tuo tarpu tiek Lietuvoje (30,11 proc.), tiek Šiaulių apskrityje (3,33 proc.) šio

<sup>4</sup> <https://socmin.lrv.lt/lt/veiklos-sritys/socialine-integracija/socialines-paslaugos/statistika-3?lang=lt>

rodiklio reikšmė turėjo tendenciją augti. Sparčiausiai vaikų, kuriems pirmą kartą nustatyta negalia skaičius augo Pakruojo r. savivaldybėje – 38,89 proc.

Remiantis Radviliškio rajono savivaldybės pateiktais duomenimis, Radviliškio mieste analizuojamu 2018-2022 m. laikotarpiu skurdą patiriančių asmenų skaičius padidėjo 18,5 proc. (2018 m. – 987, 2019 m. -953, 2020 m. – 848, 2021 m. – 968, 2022 m. – 1170).

**Sveikata ir priklausomybės.** Remiantis Radviliškio rajono visuomenės sveikatos biuro pateiktais 2018-2022 m. duomenimis, Radviliškio mieste ir rajone gyvenančių asmenų sergamumas sąlygotas, alkoholio ir psichoaktyvių medžiagų vartojimo, turėjo kintančią didėjimo tendenciją (žr. 12 lentelė)

|  | 2018 m. | 2019 m. | 2020 m. | 2021 m. | 2022 m. | Pokytis, proc. |
|--|---------|---------|---------|---------|---------|----------------|
| Sergantys psichikos ir elgesio sutrikimais dėl alkoholio vartojimo (Radviliškio r.)                    | 249     | 266     | 216     | 346     | 332     | -              |
| Sergantys psichikos ir elgesio sutrikimais dėl alkoholio vartojimo (Radviliškio m.)*                   | 109     | 117     | 95      | 152     | 146     | 25,34          |
| Sergantys psichikos ir elgesio sutrikimais dėl kitų psichoaktyvių medžiagų vartojimo (Radviliškio r.)  | 76      | 92      | 79      | 124     | 133     | -              |
| Sergantys psichikos ir elgesio sutrikimais dėl kitų psichoaktyvių medžiagų vartojimo (Radviliškio r.)* | 33      | 40      | 35      | 54      | 58      | 43,10          |
| Sergantys alkoholine psichoze (Radviliškio r.)   | 293     | 303     | 226     | 336     | 328     | -              |
| Sergantys alkoholine psichoze (Radviliškio m.)*  | 129     | 133     | 99      | 146     | 144     | 10,42          |

**12 lentelė. Asmenų, sergančių psichikos ir elgesio sutrikimais, skaičius**

Šaltinis. Radviliškio visuomenės sveikatos biuro duomenys

**Kultūra ir turizmas.** Radviliškio mieste kultūrinės paslaugas teikia ir kultūros politiką įgyvendina Radviliškio miesto kultūros centras (toliau – Kultūros centras), Radviliškio rajono savivaldybės viešoji biblioteka bei Radviliškio turizmo informacijos centras. Kartu dar su dar 4 Radviliškio r. biudžetinėmis įstaigomis sudaro Radviliškio rajono kultūros ir turizmo įstaigų tinklą. 2022 m. Radviliškio rajono savivaldybės taryba patvirtino Radviliškio rajono kultūros plėtros 2022-2030 metų strategiją (toliau – Strategija), kurios tikslas – užtikrinti Radviliškio r. kultūros plėtros veiklų įgyvendinimą ir prisidėti prie konkurencingos rajono kultūros plėtros.

Remiantis Radviliškio rajono savivaldybės viešosios bibliotekos duomenimis, bibliotekų tinklą sudarė centrinė biblioteka Radviliškyje ir 25 bibliotekos filialai išsidėstę visame rajone. Remiantis Lietuvos nacionalinės Martyno Mažvydo bibliotekos pateikiamais bibliotekų statistiniais duomenimis<sup>5</sup>, Radviliškio mieste esančioje bibliotekoje lankytojų skaičius 2018-2022 m. laikotarpiu sumažėjo 4,56 proc., vartotojų skaičius sumažėjo 25 proc., o dokumentų išduotis net 52,87 proc.

Remiantis Strategijos ir Radviliškio miesto kultūros centro<sup>6</sup> duomenimis, Kultūros centre 2022 m. veikė 23 (2020 m. – 20, 2019 m. – 21, 2018 - 21) mėgėjų meno kolektyvai, būreliai, studijos, klubai, kurie jungė 365 (2020 m. – 334, 2019 m. – 525) narius. Įstaigoje įkurta ir garso įrašų studija, kurioje kompetentinga komanda teikia paslaugas Radviliškio rajono atlikėjams ir kitiems Lietuvos muzikos kūrėjams. Meno kolektyvai aktyviai dalyvauja įvairiuose vietos ir nacionaliniuose muzikos festivaliuose, kituose renginiuose.

<sup>5</sup> <https://www.lnb.lt/mokslas/tyrimai-ir-tyrimu-rezultatai/mokslo-leidiniai/biblioteku-statistika>

<sup>6</sup> <http://www.radviliskio.kc.lt/dokumentai/>

Remiantis Radviliškio turizmo informacijos centro duomenimis, turistų skaičius (tiek iš Lietuvos, tiek iš užsienio) analizuojamu laikotarpiu mažėjo. 2018 m. iš Lietuvos -2669, iš užsienio - 61; 2019 m. iš Lietuvos - 1867, iš užsienio - 51; 2020 m. iš Lietuvos - 951, iš užsienio - 16; 2021 m. iš Lietuvos - 632, iš užsienio - 5; 2022 m. iš Lietuvos - 634, iš užsienio - 39. **Analizuojamu laikotarpiu turistų iš Lietuvos skaičius sumažėjo net 76,24 proc., o užsienio turistų – 36,06 proc. [B11]**

**Baseinas.** 2017 m. pabaigoje Radviliškio mieste buvo atidarytas modernus plaukimo baseinas, talpinantis iki 300 lankytojų. Dviejų aukštų pastate įrengti 6 plaukimo takeliai. Plaukimo takeliai įrengti taip, jog atitinka visus standartus reikalingus Europos lygmens varžyboms organizuoti, o 2 takeliai specialiai pritaikyti vaikų plaukimo pamokoms organizuoti. Baseino patalpos pritaikytos neįgaliųjų poreikiams. Baseine vyksta mokymosi plaukti grupiniai užsiėmimai, sveikatingumo užsiėmimai senjorams, organizuojamos vaikų stovyklos, masažas, sporto salė ir kitos paslaugos, kuriomis gali mėgautis Radviliškio miesto gyventojai ir svečiai<sup>7</sup>.

**Susisiekimas.** Radviliškio rajone ir mieste viešojo susisiekimo paslaugas teikė UAB „EMTRA“ (31 maršrutas) ir ŽŪB „Vainiūnų agroservisas“ (2 maršrutai). Savivaldybei patvirtinus, nuo 2023 m. rugsėjo keliavimas miesto ir priemiestinio keleivių vežimo maršrutais Radviliškio rajono gyventojams yra nemokamas.

**Nevyriausybinių organizacijų.** Remiantis Radviliškio rajono savivaldybės administracijos pateiktais duomenimis<sup>8</sup>, Radviliškio mieste analizuojamu laikotarpiu veiklos nevykdė nė viena bendruomenė, kai tuo tarpu visame rajone jų registruota 45. Jaunimo organizacijų skaičius analizuojamo laikotarpiu Radviliškio mieste turėjo mažėjimo tendenciją: 2018 m. mieste veikė 4 jaunimo organizacijos, 2019 m. – 4, 2020 m. – 3, 2021 m. -3, 2022 m. -3. Savivaldybė jaunimo organizacijų projektams ir iniciatyvoms analizuojamu laikotarpiu kasmet vidutiniškai skiria po 35 tūkst. Eur. Siekiant skatinti savanorystę, Radviliškio rajone įgyvendinama jaunimo savanoriškos tarnybos programa (ilgalaikė 6 mėn. 240 val. savanorystė). Analizuojamu laikotarpiu savanorių skaičius baigusią programą augo. 2018-2019 m. laikotarpiu programą baigusią savanorių nebuvo. 2020 m. programą sėkmingai baigė 3, 2021 m. – 1, 2022 m. – 6 JST savanoriai.

Radviliškio rajono savivaldybės duomenimis, Radviliškio mieste analizuojamu laikotarpiu registruotų ir veikiančių socialinio verslo įmonių nebuvo. Rajone tokių įmonių 2022 m. buvo registruotos 5.

Atlikta Radviliškio miesto socialinės ir gyvenamosios aplinkos analizė atskleidė, jog mieste yra išplėtotas socialines paslaugas teikiančių įstaigų/organizacijų tinklas bei aukšta jų turima kompetencija, leidžianti planuoti ir įgyvendinti Radviliškio miesto gyventojų poreikius atitinkančias projektines socialines veiklas. Mažėjantis nedarbo lygis, didėjanti darbingo amžiaus gyventojų dalis mieste leidžia daryti prielaidas, jog tinkamai parinktos strategijos priemonės ir veiksmai leis sumažinti jaunimo nedarbą bei trūkstamų socialinių, sociokultūrinių paslaugų trūkumą tikslinėms grupėms.

<sup>7</sup> <https://www.radviliskiobaseinas.lt/paslaugos>

<sup>8</sup> <https://www.radviliskis.lt/ataskaitos/>



### 2.1.3. EKONOMINĖ APLINKA

Verslo situaciją savivaldybėje apibūdina įregistruotų ir veikiančių ūkio subjektų skaičius bei ūkio subjektų skaičius tenkantis 1 000-iui gyventojų. Remiantis Valstybės duomenų agentūros pateiktais **2018-2022 m. laikotarpio duomenimis, Radviliškio r. 2022 m. 1000-čiui gyventojų teko 17,08 veikiančios įmonės. 2022 m. duomenis lyginant su šalies ir kitų Šiaulių apskrities savivaldybių duomenimis matyti, jog šis skaičius buvo vienas mažiausių tarp visų Šiaulių apskrities savivaldybių (žr. 13 lentelė) [A7], [A11].** Mažesnis skaičius tenkantis 1000-iui gyventojų buvo tik Akmenės r. (16,17 proc.) ir Pakruojo r. (16,50 proc.) savivaldybėse. Analizuojamu 2018-2022 m. tarp visų Šiaulių apskrities savivaldybių, įmonių, tenkančių 1000-čiui gyventojų skaičius sparčiausiai augo Šiaulių r. savivaldybėje (4,77 proc.), o mažiausiai augo Šiaulių m. (1,16 proc.). Radviliškio r. atveju šio rodiklio reikšmė viršijo Šiaulių apskrities rodiklį (2,60 proc.), tačiau kaip ir kitų savivaldybių, buvo mažesnė už Lietuvos rodiklio reikšmę (4,75 proc.). Pažymėtina tai, jog visose Šiaulių apskrities savivaldybėse 1000-čiui gyventojų tenkantis veikiančių įmonių skaičius augo.

|                            | 2018 m.      | 2019 m.      | 2020 m.      | 2021 m.      | 2022 m.      | Pokytis, proc. |
|----------------------------|--------------|--------------|--------------|--------------|--------------|----------------|
| Šalyje                     | 30,38        | 31,19        | 31,20        | 33,16        | 35,14        | 4,75           |
| Šiaulių apskritis          | 21,45        | 21,71        | 21,40        | 22,66        | 24,05        | 2,60           |
| Akmenės r. sav.            | 13,18        | 13,74        | 12,97        | 14,90        | 16,17        | 2,99           |
| Joniškio r. sav.           | 14,84        | 15,48        | 14,71        | 16,22        | 17,44        | 2,60           |
| Kelmės r. sav.             | 16,10        | 17,30        | 16,40        | 17,68        | 18,77        | 2,67           |
| Pakruojo r. sav.           | 14,53        | 14,62        | 14,66        | 15,30        | 16,50        | 1,98           |
| <b>Radviliškio r. sav.</b> | <b>14,44</b> | <b>14,71</b> | <b>14,83</b> | <b>15,42</b> | <b>17,08</b> | <b>2,64</b>    |
| Šiaulių m. sav.            | 30,05        | 29,53        | 29,36        | 30,24        | 31,21        | 1,16           |
| Šiaulių r. sav.            | 20,40        | 21,09        | 21,24        | 23,27        | 25,17        | 4,77           |

13 lentelė. 1000-iui gyventojų tenkantis veikiančių įmonių skaičius  
Šaltinis. Valstybės duomenų agentūra

2018-2022 m. laikotarpiu Lietuvoje, Šiaulių apskrityje buvo fiksuotas veikiančių įmonių skaičiaus augimas. Atitinkamai Lietuvoje įmonių skaičius augo 18,37 proc., o Šiaulių apskrityje – 11,79 proc. Tarp visų Šiaulių apskrities savivaldybių, veikiančių įmonių skaičius sparčiausiai augo Akmenės r. (23,81 proc.) ir 2022 m. siekė 312. **Radviliškio r. veikiančių įmonių skaičius analizuojamu laikotarpiu augo 13,45 proc. ir buvo didesnis nei Šiaulių apskrities (11,79 proc.), tačiau mažesnis nei šalies (18,37 proc.) rodiklio augimas. Pažymėtina tai, jog nors procentine išraiška, Radviliškio r. veikiančių įmonių skaičiaus augimas nebuvo itin didelis, tačiau vertinant veikiančių verslo įmonių skaičių vienetais matyti, jog Radviliškio r. veikė daugiau verslo įmonių nei kitose Šiaulių apskrities savivaldybėse (neskaitant Šiaulių m. ir Šiaulių r. savivaldybių). [A7], [A11]**

Analizuojant veikiančias įmones pagal jose dirbantį darbuotojų skaičių matyti, jog Radviliškio r. didėja labai mažų įmonių skaičius, kuriose dirba iki 4 darbuotojų. **Remiantis 14 lentelės duomenimis, 2018-2022 m. laikotarpiu labai mažų įmonių skaičius išaugo 75 įmonėmis arba 25,25 proc. Augimo tendencijos taip pastebimos įmonių, turinčių 250-499 darbuotojų ir 50-99 darbuotojus, tarpe. [A8]** Remiantis Valstybinės duomenų agentūros 2018-2022 m. verslo statistiniais duomenimis, labai mažos (0-4 darbuotojai) įmonės aktyviausiai steigėsi Akmenės r. (39,60 proc.) ir Šiaulių r. (39,33 proc.) savivaldybėse.

|                 | 2018 m. | 2019 m. | 2020 m. | 2021 m. | 2022 m. | Pokytis, proc. |
|-----------------|---------|---------|---------|---------|---------|----------------|
| 0-4 darbuotojai | 297     | 303     | 312     | 329     | 372     | 25,25          |
| 5-9 darbuotojai | 87      | 95      | 91      | 90      | 91      | 4,60           |

|                             |    |    |    |    |    |        |
|-----------------------------|----|----|----|----|----|--------|
| 10-19 darbuotojų            | 64 | 55 | 56 | 57 | 59 | -7,81  |
| 20-49 darbuotojai           | 48 | 47 | 41 | 38 | 39 | -18,75 |
| 50-99 darbuotojai           | 13 | 10 | 12 | 14 | 16 | 23,08  |
| 100-149 darbuotojai         | 2  | 2  | 2  | 1  | 1  | -50,0  |
| 150-249 darbuotojai         | 0  | 1  | 1  | 0  | 0  | 0,00   |
| 250-499 darbuotojai         | 2  | 2  | 3  | 4  | 4  | 100,0  |
| 500-999 darbuotojai         | 0  | 0  | 0  | 0  | 0  | 0,0    |
| 1 000 ir daugiau darbuotojų | 0  | 0  | 0  | 0  | 0  | 0,0    |

**14 lentelė. Veikiančių įmonių skaičius pagal darbuotojų skaičių**

Šaltinis. Valstybės duomenų agentūra

Analizuojant įmonių statistinius duomenis pagal jų uždirbamas pajamas, matyti, jog **2018-2022 m. laikotarpiu Radviliškio r. sparčiausiai augo įmonių, kurių pajamos sudarė 50 000-99 999 tūkst. Eur. skaičius. Šių įmonių skaičius išaugo 50 proc. arba 25 įmonėmis. Taip pat augo įmonių, kurių pajamos sudarė 500 000-999 999 tūkst. Eur. (jų skaičius atitinkamai padidėjo 18 įmonių arba 62,07 proc.) bei įmonių, kurių pajamos siekė 10-20 mln. Eur (jų skaičius padidėjo 5 įmonėmis arba net 5 kartus). [A8]**

Pagal ekonominės veiklos rūšis, Radviliškio r. daugiausiai įmonių veikė didmeninės ir mažmeninės prekybos; variklinių transporto priemonių ir motociklų remonto sektoriuje. 2022 m. Radviliškio rajone veikė 165 šio sektoriaus įmonės, t.y. 1,85 proc. arba 3 įmonėmis daugiau nei 2018 m. Analizuojamu 2018-2022 m. laikotarpiu sparčiausiai augo statybos sektoriuje veikiančių įmonių skaičius (83,33 proc. arba 35 įmonėmis) (žr. 13 lentelė). **Remiantis 15 lentelės duomenimis galima teigti, jog analizuojamu laikotarpiu Radviliškio rajone sparčiausiai augo statybos, transporto ir saugojimo, administracinėje ir administravimo veikloje bei kitoje aptarnavimo sektoriuje veikiančios įmonės. Tuo tarpu analizuojamu laikotarpiu pastebimas įmonių mažėjimas žemės ūkio, miškininkystė ir žuvininkystės, apgyvendinimo ir maitinimo sektoriuje veikiančių įmonių tarpe.**

| Ekonominės veiklos rūšis  | 2018 m.   | 2019 m.   | 2020 m.   | 2021 m.   | 2022 m.   | Pokytis, proc. |
|---|-----------|-----------|-----------|-----------|-----------|----------------|
| A Žemės ūkis, miškininkystė ir žuvininkystė   | 69        | 63        | 68        | 68        | 66        | -4,35          |
| B Kasyba ir karjerų eksploatavimas  | 3         | 3         | 3         | 4         | 4         | 33,33          |
| C Apdirbamoji gamyba  | 52        | 54        | 51        | 48        | 58        | 11,54          |
| D Elektros, dujų, garo tiekimas ir oro kondicionavimas                                  | 5         | 5         | 2         | 2         | 2         | -60,0          |
| E Vandens tiekimas, nuotekų valymas, atliekų tvarkymas ir regeneravimas                 | 4         | 4         | 2         | 2         | 2         | -50,0          |
| <b>F Statyba</b>  | <b>42</b> | <b>46</b> | <b>50</b> | <b>61</b> | <b>77</b> | <b>83,33</b>   |
| G Didmeninė ir mažmeninė prekyba; variklinių transporto priemonių ir motociklų remontas | 162       | 162       | 156       | 156       | 165       | 1,85           |
| H Transportas ir saugojimas   | 76        | 79        | 79        | 85        | 86        | 13,16          |
| I Apgyvendinimo ir maitinimo paslaugų veikla  | 25        | 26        | 23        | 22        | 22        | -12,0          |
| <b>J Informacija ir ryšiai</b>  | <b>6</b>  | <b>6</b>  | <b>7</b>  | <b>8</b>  | <b>9</b>  | <b>50,0</b>    |
| K Finansinė ir draudimo veikla  | 5         | 5         | 5         | 6         | 5         | 0              |
| <b>L Nekilnojamojo turto operacijos</b>   | <b>11</b> | <b>11</b> | <b>11</b> | <b>12</b> | <b>15</b> | <b>36,36</b>   |
| M Profesinė, mokslinė ir techninė veikla  | 31        | 31        | 30        | 34        | 38        | 22,58          |
| N Administracinė ir aptarnavimo veikla  | 8         | 9         | 13        | 13        | 17        | 112,5          |
| O Viešasis valdymas ir gynyba; privalomasis socialinis draudimas                        | 4         | 4         | 4         | 4         | 4         | 0              |
| P Švietimas   | 31        | 31        | 32        | 29        | 32        | 3,23           |

|  |    |    |    |    |    |       |
|--|----|----|----|----|----|-------|
| Q Žmonių sveikatos priežiūra ir socialinis darbas  | 22 | 19 | 28 | 27 | 26 | 18,18 |
| R Meninė, pramoginė ir poilsio organizavimo veikla | 42 | 37 | 39 | 38 | 39 | -7,14 |
| S Kita aptarnavimo veikla                          | 81 | 81 | 86 | 80 | 99 | 22,22 |

**15 lentelė. Veikiančių įmonių skaičius pagal ekonominės veiklos rūšis**

Šaltinis. Valstybės duomenų agentūra

Iš 16 lentelėje pateiktų Valstybinės mokesčių inspekcijos duomenų matyti, jog tiek Šiaulių apskrityje, tiek didžiojoje dalyje Šiaulių apskrities savivaldybių asmenų, vykdančių veiklą su verslo liudijimu skaičius didėjo (išskyrus Kelmė r.) kur buvo fiksuotas 1,18 proc. mažėjimas. **Labiausiai asmenų, dirbančių su verslo liudijimu skaičius augo Šiaulių m. savivaldybėje (257,01 proc.). Tuo tarpu Radviliškio r. asmenų, dirbančių su verslo liudijimu skaičius augo lėčiau nei kitose Šiaulių apskrities savivaldybėse. [A9], [A11]** Lėčiau šio rodiklio reikšmė augo tik Joniškio r. (9,22 proc.).

|                            | 2018 m.    | 2019 m.    | 2020 m.    | 2021 m.    | 2022 m.    | Pokytis, proc. |
|----------------------------|------------|------------|------------|------------|------------|----------------|
| Šiaulių apskritis          | 6799       | 7060       | 10717      | 12339      | 12217      | 79,69          |
| Akmenės r. sav.            | 384        | 349        | 377        | 471        | 451        | 17,45          |
| Joniškio r. sav.           | 684        | 640        | 780        | 932        | 747        | 9,22           |
| Kelmės r. sav.             | 1087       | 860        | 1051       | 1178       | 1075       | -1,18          |
| Pakruojos r. sav.          | 615        | 373        | 633        | 664        | 702        | 14,15          |
| <b>Radviliškio r. sav.</b> | <b>881</b> | <b>800</b> | <b>892</b> | <b>978</b> | <b>983</b> | <b>11,58</b>   |
| Šiaulių m. sav.            | 1782       | 2458       | 5339       | 6197       | 6362       | 257,01         |
| Šiaulių r. sav.            | 1366       | 1216       | 1645       | 1919       | 1897,      | 38,87          |

**16 lentelė. Asmenų dirbančių su verslo liudijimu, skaičius**

Šaltinis. Valstybinė mokesčių inspekcija

Skatindama smulkaus ir vidutinio verslo kūrimąsi ir plėtrą, Radviliškio r. savivaldybės taryba įgyvendina Radviliškio rajono savivaldybės smulkaus ir vidutinio verslo rėmimo programą, kuria pasinaudodami Radviliškio r. registruoti verslo subjektai gali gauti finansinę paramą naujo verslo subjekto registravimo, naujų darbo vietų steigimo naujų gamybinių pastatų statybos ir rekonstrukcijos projektavimo, palūkanų dengimo ir kitoms išlaidoms. Taip pat siekiant skatinti verslų kūrimąsi Radviliškio r., Radviliškio r. savivaldybė skiria vienkartinę socialinę paramą: labai mažoms įmonėms – 400 Eur, o besiverčiantiems ūkine-komercine veikla fiziniams asmenims – 200 Eur. Išlaidos šioms priemonėms numatomos kasmet Savivaldybės biudžete. Remiantis Radviliškio rajono savivaldybės pateiktais duomenimis, iš Savivaldybės biudžeto smulkaus ir vidutinio verslo skatinimui 2018 m. buvo skirta 30 000 Eur, 2019 m. – 40 000 Eur, 2020 m. – 40 000 Eur, 2021 m. – 39778,87 Eur, 2022 m. – 40 496,98 Eur.

Iš atliktos analizės rezultatų matyti, jog Radviliškio miestas ir rajonas turi gana aukštą verslumo lygį, gyventojai turi pozityvią nuostatą dėl naujų verslų kūrimo ir plėtros. Nors savivaldybė prisideda prie smulkaus ir vidutinio verslo kūrimosi ir plėtros per rėmimo priemones, tačiau iš atliktų tyrimo duomenų matyti, jog turimas verslo kūrimo ir vystymo potencialas nėra pilnai išnaudojamas. Strategijoje tinkamai parinktos ir įgyvendinamos verslumo ir verslo kūrimo skatinimo veiklos gali sudaryti palankias sąlygas ne tik kurti tradicinius verslus, tačiau taikant socialinio verslo inovacijas kurti ir vystyti socialinius verslus, kurie užtikrintų ne tik ekonominę naudą, bet ir teigiamų socialinių pokyčių kūrimą per trūkstamų socialinių, sociokultūrinių paslaugų teikimo užtikrinimą Radviliškio miesto gyventojams atsižvelgiant į tikslinių grupių išreikštus poreikius.



## 2.2. STIPRYBIŲ, SILPNYBIŲ, GALIMYBIŲ IR GRĖSMIŲ ANALIZĖ

| Eil. Nr. | Stiprybės  | Pagrindimo Nr. | Eil. Nr. | Silpnybės  | Pagrindimo Nr. |
|----------|--|----------------|----------|--|----------------|
| 1.       | Didėja darbingo amžiaus gyventojų dalis  | <b>A1</b>      | 1.       | Didėjanti demografinio senatvės koeficiento reikšmė  | <b>B1</b>      |
| 2.       | Didėja Radviliškio miesto gyventojų dalis bendrame rajono gyventojų skaičiuje  | <b>A2</b>      | 2.       | Didėjantis jaunimo (16-29 m.) nedarbas   | <b>B2</b>      |
| 3.       | Mažėja neigiamos migracijos srautai  | <b>A3</b>      | 3.       | Didėjantis skurdą patiriančių asmenų skaičius, šeimų, gaunančių socialinę pašalpą skaičius ir išlaidos socialinėms pašalpoms                     | <b>B3</b>      |
| 4.       | Mažėja bedarbių skaičius bei vidutinis bedarbių proc. nuo DAG (darbingo amžiaus gyventojai)  | <b>A4</b>      | 4.       | Didėjantis šalpos išmokas ir kompensacijas už šildymą ir vandenį gaunančių asmenų skaičius bei išmokama lėšų suma                                | <b>B4</b>      |
| 5.       | Mažėjantis socialinių pašalpų gavėjų skaičius, lyginant su Lietuvos ir Šiaulių apskrities savivaldybėmis   | <b>A5</b>      | 5.       | Nėra veikiančio verslo informacijos centro ar verslo bendradarbystės erdvės, trūkumas verslo konsultacijų, verslumą skatinančių renginių         | <b>B5</b>      |
| 6.       | Mažėjantis šeimose globojamų vaikų, vaikų, kuriems nustatyta globa (rūpyba) skaičius   | <b>A6</b>      | 6.       | Informacijos apie socialines-sociokultūrines paslaugas trūkumas negalią turintiems asmenims, senjorams, jaunoms šeimoms ir kt. gyventojų grupėms | <b>B6</b>      |
| 7.       | Didėjantis įmonių skaičius, tenkantis 1000-iai gyventojų   | <b>A7</b>      | 7.       | Socialinių-sociokultūrinių paslaugų trūkumas negalią turintiems asmenims, senjorams, jaunoms šeimoms ir kt. gyventojų grupėms                    | <b>B7</b>      |
| 8.       | Didėjantis veikiančių įmonių skaičius, ypač mažų įmonių (iki 4 darbuotojų) tarpe   | <b>A8</b>      | 8.       | Didėjantis žalingų įpročių ir priklausomybių turinčių asmenų skaičius bei su žalingais įpročiais susijusiomis ligomis sergančių skaičius         | <b>B8</b>      |
| 9.       | Didėja asmenų, dirbančių su verslo liudijimu skaičius  | <b>A9</b>      | 9.       | Fizinio aktyvumo, meninių ir kūrybinių veiklų trūkumas jaunimui, jaunoms šeimoms ir kt. gyventojų grupėms  | <b>B9</b>      |
| 10.      | Išplėtotas socialines paslaugas teikiančių įstaigų/organizacijų tinklas bei aukšta jų kompetencija planuoti bei įgyvendinti Radviliškio miesto gyventojų poreikius atitinkančias projektines veiklas | <b>A10</b>     | 10.      | Pavėžėjimo paslaugų trūkumas, ypač senjorams, negalią turintiems asmenims, socialiai pažeidžiamiems asmenims ir kt.                              | <b>B10</b>     |

|                 |   |            |                 |   |            |
|-----------------|---|------------|-----------------|---|------------|
| 11.             | Pozityvus gyventojų požiūris į verslo ar socialinio verslo vystymą Radviliškio mieste   | <b>A11</b> | 11.             | Nepakankamai išvystyta turizmo paslaugų infrastruktūra, paslaugos   | <b>B11</b> |
| <b>Eil. Nr.</b> | <b>Galimybės</b>  |            | <b>Eil. Nr.</b> | <b>Grėsmės</b>  |            |
| 1.              | Nepakankamai išnaudojamos aktyvios darbo rinkos priemonės Užimtumo tarnyboje  | <b>C1</b>  | 1.              | Demografinio senatvės koeficiento reikšmės didėjimas, kuris ateityje gali turėti vis didesnę neigiamą įtaką demografiniam disbalansui                                 | <b>D1</b>  |
| 2.              | Nacionalinė sveikatos priežiūros tinklo pertvarka, sudaranti galimybes didinti sveikatos, sveikatinimo paslaugų kokybę ir prieinamumą, naujų sveikatinimo paslaugų teikimo galimybes                              | <b>C2</b>  | 2.              | Socialinės apsaugos poreikio ir išlaidų šioms paslaugoms augimas dėl senstančios visuomenės   | <b>D2</b>  |
| 3.              | Socialinio verslo, kaip teigiamą socialinę naudą kuriančios verslo formos populiarėjimas  | <b>C3</b>  | 3.              | Karo ir karinių konfliktų grėsmė  | <b>D3</b>  |
| 4.              | Verslo rėmimo, įskaitant socialinį verslą, steigimo ir plėtros galimybes pasinaudojant ES 2021-2027 m. investicinių fondų ir kitų programų finansavimu  | <b>C4</b>  | 4.              | Blogėjanti gyventojų sveikata dėl mažo fizinio aktyvumo ir žalingų įpročių  | <b>D4</b>  |
| 5.              | Įvairių sveikatos ir sveikatinimo prevencinių programų kūrimas ir įgyvendinimas, siekiant didinti įvairių amžiaus grupių gyventojų fizinį aktyvumą, sveika gyvenseną, atliekant žalingų įpročių prevenciją ir kt. | <b>C5</b>  | 5.              | Gyventojų skaičiaus mažėjimas ir senėjimas mažina darbingo amžiaus žmonių skaičių, taip sukeldami ekonomines problemas, mažinant patrauklumą verslo kūrimui vietovėje | <b>D5</b>  |
| 6.              | Auganti neformalaus ugdymo ir mokymosi visą gyvenimą reikšmė ir galimybės   | <b>C6</b>  |                 |   |            |
| 7.              | Auganti nevyriausybinių sektoriaus reikšmė teikiant viešąsias paslaugas   | <b>C7</b>  |                 |   |            |

### **3. VIETOS PLĖTROS STRATEGIJOS TIKSLAI, UŽDAVINIAI IR JŲ ĮGYVENDINIMO STEBĖSENOS RODIKLIAI, ĮSKAITANT IŠMATUOJAMAS REZULTATO SIEKTINAS REIKŠMES**

Siekiant atliepti vietos teritorijos, kuriai rengiama Strategija, gyventojų lūkesčius, Strategijos tikslai buvo formuluojami remiantis Radviliškio rajono, Šiaulių regiono ir kitų strateginių ir teisinių dokumentų analizės, Radviliškio miesto gyventojų anketinės apklausos, fokusuotų grupių tyrimo, projektinių idėjų pateiktais pasiūlymais ir SSGG analizės rezultatais. Jais siekiama spręsti vietos

bendruomenei aktualias gyventojų atskirties problemas, t. y. taikyti prevencines priemones socialiai pažeidžiamiesiems ir socialinę riziką patiriantiems asmenims, padėti socialinę atskirtį patiriantiems asmenims įsitraukti į visavertį visuomenės gyvenimą, plėsti galimybes dalyvauti darbo rinkoje, plėtoti darbo su jaunimu sistemą, siekiant didesnės jų integracijos į darbo rinką, diegti socialines inovacijas, siekiant didinti skurdo, socialinės atskirties problemų sprendimo efektyvumą, numatoma skatinti socialinio verslo kūrimąsi, plėtrą. Strategijoje yra išskirtas tikslas, kuris suformuluotas atsižvelgiant į 2021–2027 metų investicijų programos 4.7 konkretų uždavinį „Skatinti aktyvią įtrauktį, siekiant propaguoti lygias galimybes ir aktyvų dalyvavimą ir gerinti įsidarbinamumą“ ir 4.9 konkretų uždavinį „Didinant socialinę ir ekonominę marginalizuotų bendruomenių, migrantų ir nepalankias sąlygas turinčių grupių integraciją įgyvendinant integruotas priemones, įskaitant aprūpinimą būstu ir socialinių paslaugų teikimą“. Žemiau pateikiamas tikslas, uždaviniai ir planuojami siekti rezultato bei produkto rodikliai.

**1 TIKSLAS – DIDINTI RADVILIŠKIO MIESTO GYVENTOJŲ INTEGRACIJĄ Į VISUOMENĘ, GYVENTOJŲ ĮSIDARBINIMO GALIMYBES, VERSLO IR SOCIALINIO VERSLO KŪRIMĄ IR PLĖTRĄ.**

Tikslas suformuluotas atsižvelgiant į Radviliškio rajono ir Šiaulių regiono strateginio planavimo dokumentus, statistinių duomenų analizės duomenis, kuriuos patvirtino Radviliškio miesto gyventojų anketinės apklausos bei fokusuotų grupių tyrimo rezultatai. Remiantis šiais duomenimis buvo parengta Radviliškio miesto SSGG analizė. Šiuo tikslu siekiama mažinti SSGG analizėje įvardintas B1-B11, D1-D5 silpnybės bei grėsmės, kurių sprendimui pasitelkiamos A1-A11 stiprybės ir išnaudojamos C1-C8 galimybės. Šis strategijos tikslas suformuluotas taip, jog padėtų didinti Radviliškio miesto gyventojų įsidarbinamumo galimybes, skatinant įsilieti ir išsilaikyti darbo rinkoje ar kurti savo verslą (įskaitant socialinį), taip užtikrinant jų integracijos į visuomenę didėjimą. Tikslu taip pat siekiama prisidėti prie Radviliškio miesto gyventojų integracijos į visuomenę kuriant naujas arba plečiant jau esamas socialines ir sociokultūrinės paslaugas. Tikslui įgyvendinti suformuluoti trys uždaviniai, kurių kiekvienas per juose numatytus veiksmus padės užtikrinti SSGG analizėje įtvirtintų problemų sprendimą ir grėsmių mažinimą.

| 1 TIKSLO 1 ALTERNATYVA   | 1 TIKSLO 2 ALTERNATYVA  |
|--|---|
| <p><b>Didinti Radviliškio miesto gyventojų integraciją į visuomenę, gyventojų įsidarbinimo galimybes, verslo ir socialinio verslo kūrimą ir plėtrą.</b></p> <p>Tikslo alternatyva savo veiklomis apima Radviliškio miesto gyventojų socialinę integraciją per socialines, sociokultūrinės veiklas bei įsidarbinimo galimybių kūrimą. Tikslu taip pat skatinama vystyti ne tik tradicinius, bet ir socialinius verslus, taip užtikrinant dar didesnę teigiamų socialinių pokyčių visuomenėje kūrimą, kartu padedant užtikrinti socialinių ir sociokultūrinių paslaugų teikimą įvairioms tikslinėms grupėms.</p> | <p><b>Didinti Radviliškio miesto gyventojų integraciją į visuomenę, gyventojų įsidarbinimo galimybes, verslo kūrimą ir plėtrą.</b></p> <p>Kaip ir pirmoji tikslo alternatyva, ši taip pat apima Radviliškio miesto gyventojų socialinę integraciją per socialines, sociokultūrinės veiklas bei įsidarbinimo galimybių kūrimą, verslo kūrimą ir plėtrą, tačiau joje nėra numatytas socialinio verslo, kaip vienos iš verslo formų įgyvendinimas, taip sumažinant galimybes per verslų kūrimąsi ir plėtrą prisidėti prie teigiamų socialinių pokyčių Radviliškio mieste kūrimo.</p> |

| Rezultato rodiklio pavadinimas | Pradinė reikšmė 2023 m. | Siekiami reikšmė 2029 m. |
|--------------------------------|-------------------------|--------------------------|
|                                |                         |                          |

|    |  |    |    |
|----|--|----|----|
| 1. | BIVP projektų veiklų dalyvių, kurie po dalyvavimo veiklose toliau dalyvauja socialinei integracijai skirtose veiklose ir (ar) darbo rinkoje, dalis (proc.) | 0  | 40 |
| 2. | Paramą gavusiuose subjektuose sukurtos darbo vietos, skaičius.   | 0  | 4  |
| 3. | Pilietinės visuomenės ir privačiojo sektoriaus subjektai, dalyvavę rengiant ir (ar) įgyvendinant vietos plėtros strategijas                                | 18 | 21 |

**1.1. UŽDAVINYS – Skatinti asmenų socialinę įtrauktį, sudarant sąlygas socialiai pažeidžiamų ir atskirtų asmenų socializacijai.**

Šis tikslo uždavinys suformuluotas siekiant atliepti Radviliškio miesto gyventojų tyrimo metu išreikštus lūkesčius ir išsakytas problemas susijusias su socialiai pažeidžiamų ir atskirtų patiriančių asmenų socializacija, per reikiamų socialinių ir sociokultūrinių paslaugų teikimo užtikrinimu, siekiant didinti jų socialinę integraciją. Šiuo uždaviniu siekiama pasinaudojant A1-A3, A5, A10 stiprybėmis bei C2-C8 galimybėmis užtikrinti SSGG analizės B1, B3, B4, B6-B10 silpnybių bei D1, D2, D4, D5 grėsmių mažinimą. Numatoma, pasinaudojant SSGG analizėje nurodytomis stiprybėmis skatinti organizacijų veiklos plėtrą, įtraukiant jaunimą, jaunas šeimas, senjorus, neįgaliuosius, pabėgėlius ir kitus socialinę atskirtį patiriančius ir mažiau galimybių turinčius asmenis į užimtumo, tarpusavio pagalbos grupių, sveikatinimo ir kitas socialines ir sociokultūrines veiklas. Uždaviniu siekiama prisidėti prie Radviliškio miesto VVG teritorijoje gyvenančių, mažiau galimybių turinčių socialinę atskirtį patiriančių asmenų užimtumo bei socialinės įtraukties didinimo per savanorišką veiklą, organizacijų tarpusavio bendradarbiavimą ir bendruomenines iniciatyvas.

|    | Produkto rodiklio pavadinimas  | Pradinė reikšmė | 2023 | 2024 | 2025 | 2026 | 2027 | 2028 | 2029 | Siekiamą reikšmė |
|----|--|-----------------|------|------|------|------|------|------|------|------------------|
| 1. | BIVP projektai, kuriuos įgyvendino NVO ir (arba) kurie įgyvendinti kartu su partneriu (vnt.) | 0               | 0    | 0    | 0    | 1    | 1    | 1    | 0    | 3                |
| 3. | BIVP projektų veiklų dalyviai (įskaitant visas tikslines grupes) (asm.)                      | 0               | 0    | 0    | 0    | 100  | 130  | 50   | 0    | 280              |

Formuojant uždavinį buvo parengtos šios uždavinio alternatyvos:

| 1.1 UŽDAVINIO 1 ALTERNATYVA  | 1.1 UŽDAVINIO 2 ALTERNATYVA  |
|--|--|
| <p><b>Skatinti asmenų socialinę įtrauktį, sudarant sąlygas socialiai pažeidžiamų ir atskirtų asmenų socializacijai.</b></p> <p>Uždavinio alternatyva suformuluota siekiant mažinti SSGG analizėje įtvirtintas B1, B3, B4, B6-B10 silpnybes bei D1, D2, D4, D5 grėsmes, tam išnaudojant A1-A3, A5, A10 stiprybes bei C2-C8 galimybes. Alternatyva suformuluota taip, jog per veiklas būtų skatinama tiek socialiai pažeidžiamų,</p> | <p><b>Mažinti socialinę atskirtį Radviliškio mieste.</b></p> <p>Antroji uždavinio alternatyva taip pat yra gera. Ji taip pat sudaro sąlygas per A1-A3, A5 stiprybes ir pasinaudojant C2-C4, C6-C8 galimybėmis spręsti B1, B3, B4, B6-B10 silpnybes bei mažinti. D1, D2, D4, D5 grėsmes. Tačiau lyginant su pirmąja alternatyva, šioje nėra</p> |

|   |   |
|---|---|
| <p>tiesk atskirtį patiriančių asmenų socialinė įtrauktis. Alternatyva suformuota taip, jog neapribotų veiklų, kuriomis būtų didinama strategijoje įvardintų tikslinių grupių socialinė įtrauktis.</p> | <p>aiškiau apibrėžta kokių tikslinių grupių socialinė įtrauktis bus mažinama.</p> |
|---|---|

**1.2. UŽDAVINYS – Skatinti neaktyvius darbingo amžiaus gyventojus įgyti kvalifikaciją, kompetenciją ir darbinius įgūdžius, siekiant aktyvios integracijos į darbo rinką ir verslo kūrimosi bei plėtros Radviliškio mieste.**

Šiuo uždaviniu prisidedama prie 2021-2027 m. Europos Sąjungos fondų investicijų programos 4.7 uždavinio „Skatinti aktyvią įtrauktį, siekiant propaguoti lygias galimybes, nediskriminavimą ir aktyvų dalyvavimą, ir gerinti įsidarbinamumą, ypač palankių sąlygų neturinčių grupių“ įgyvendinimo. Uždavinio veiklomis siekiama mažinti B2-B5 silpnynes bei D1, D5 išnaudojant A1-A4, A7-A11 stiprybes bei C1, C3, C4 galimybes. Veiklomis bus skatinama bedarbių, ilgalaikių bedarbių ir kitų ekonomiškai neaktyvių asmenų, darbingų asmenų, taip pat jaunimo (ypač priskiriamo NEET ir MGT grupėms), neįgaliųjų, savarankiško verslo ir verslo atstovų aktyvus dalyvavimas verslumo ugdymo veiklose, sudarant palankias sąlygas verslo kūrimui ir plėtrai.

|    | Produkto rodiklio pavadinimas  | Pradinė reikšmė | 2023 | 2024 | 2025 | 2026 | 2027 | 2028 | 2029 | Siekiamą reikšmė |
|----|--|-----------------|------|------|------|------|------|------|------|------------------|
| 1. | BIVP projektai, kuriuos įgyvendino NVO ir (arba) kurie įgyvendinti kartu su partneriu (vnt.) | 0               | 0    | 0    | 0    | 1    | 2    | 1    | 0    | 4                |
| 2. | BIVP projektų veiklų dalyviai (įskaitant visas tikslines grupes) (asm.)                      | 0               | 0    | 0    | 0    | 50   | 80   | 50   | 0    | 180              |

Formuojant uždavinį buvo suformuluotos šios alternatyvos:

| 1.2 UŽDAVINIO 1 ALTERNATYVA   | 1.2 UŽDAVINIO 2 ALTERNATYVA  |
|---|--|
| <p><b>Skatinti neaktyvius darbingo amžiaus gyventojus įgyti kvalifikaciją, kompetenciją ir darbinius įgūdžius, siekiant aktyvios integracijos į darbo rinką ir verslo kūrimosi bei plėtros Radviliškio mieste.</b></p> <p>Uždavinio alternatyva savo turiniu prisideda prie SSGG analizėje išsikeltų B2-B5 silpnųjų ir D1, D5 grėsmių mažinimo, taip išnaudojant A1, A2, A4, A11 stiprybes ir C1, C3, C4 galimybes, skatinant Radviliškio miesto gyventojus įgyti verslumo žinias ir gebėjimus, kurti ir sėkmingai vystyti nuosavą verslą. Uždavinio alternatyva savo veiklomis skatina verslų kūrimąsi ir plėtrą, kartu sudarant galimybes neaktyviems darbingo amžiaus gyventojams įgyti kvalifikaciją ir darbinius įgūdžius, reikalingus sėkmingai integracijai į darbo rinką.</p> | <p><b>Skatinti neaktyvius darbingo amžiaus gyventojus įgyti kvalifikaciją, kompetenciją siekiant aktyvios integracijos į darbo rinką ir verslo kūrimosi bei plėtros Radviliškio mieste.</b></p> <p>Ši uždavinio alternatyva kaip ir pirmoji yra tinkama, tačiau lyginant su pasirinktąja, šioje nėra planuojama suteikti praktinius darbinius įgūdžius (pameistrystė, savanoriška praktika), kurie yra reikalingi ir pageidaujami gyventojų, ypač nedirbančiam, nestudijuojančiam nesimokančia ir mokymuose nedalyvaujančiam, mažiau galimybių turinčiam jaunimui. Šio uždavinio alternatyva siekiama pasinaudojant A1, A2, A4, A11 stiprybėmis ir C1, C3, C4 galimybėmis prisidėti prie B2-B5 silpnųjų bei D1, D5 grėsmių mažinimo.</p> |

### 1.3 UŽDAVINYS – Įgyvendinti iniciatyvas, skirtas teigiamo socialinio poveikio ir socialinių inovacijų kūrimui Radviliškio mieste.

Šiuo uždaviniu prisidedama prie 2021-2027 m. Europos Sąjungos fondų investicijų programos 4.9. konkretaus uždavinio „Didinant socialinę ir ekonominę marginalizuotų bendruomenių, migrantų ir nepalankias sąlygas turinčių grupių integraciją įgyvendinant integruotas priemones, įskaitant aprūpinimą būstu ir socialinių paslaugų teikimą“ įgyvendinimo. Atliekant Radviliškio miesto gyventojų nuomonės bei poreikių tyrimą (per apklausą ir Fokus grupių susitikimus) gauti atsakymai išskyrė tris kryptis, kurias būtina atliepti rengiant ir įgyvendinant strategiją. Labiausiai išsiskyrė socialinių ir sociokultūrinių paslaugų bei teigiama gyventojų nuostata į verslo (socialinio verslo) kūrimą. Šiuo uždaviniu siekiama mažinti B2-B5 silpnybes bei D1, D5 grėsmes per socialinio poveikio visuomenei per socialinių verslų kūrimą ir plėtrą, pasitelkiant įvairus inovatyvius sprendimus. Pasinaudojant SSGG analizėje išskirtomis Radviliškio miesto stiprybėmis A1, A2, A4, A11 stiprybėmis bei C1, C3, C4 galimybėmis bus siekiama ne tik prisidėti prie vietos verslo ir gyventojų ekonominio efektyvumo skatinimo, bet kartu padėti spręsti gyvenamosios vietovės socialines problemas, prisidedant prie teigiamų socialinių pokyčių visuomenėje kūrimo ir plėtros.

|    | Produkto rodiklio pavadinimas   | Pradinė reikšmė | 2023 | 2024 | 2025 | 2026 | 2027 | 2028 | 2029 | Siekiama reikšmė |
|----|---|-----------------|------|------|------|------|------|------|------|------------------|
| 1. | Socialinio verslo subjektai, per BIVP projektus gavę paramą socialinio verslo kūrimui ar plėtrai, skaičius. | 0               | 0    | 0    | 1    | 1    | 1    | 0    | 0    | 3                |
| 2. | Paramą gavusios įmonės (iš jų: labai mažos, mažosios, vidutinės ir didelės), skaičius.                      | 0               | 0    | 0    | 0    | 1    | 0    | 0    | 0    | 1                |
| 3. | Paramą dotacijomis gavusios įmonės, skaičius  | 0               | 0    | 0    | 1    | 1    | 1    | 0    | 0    | 3                |

Formuojant uždavinį buvo suformuluotos šios alternatyvos:

| 1.3 UŽDAVINIO 1 ALTERNATYVA  | 1.3 UŽDAVINIO 2 ALTERNATYVA  |
|--|--|
| <p><b>Įgyvendinti iniciatyvas, skirtas teigiamo socialinio poveikio ir socialinių inovacijų kūrimui Radviliškio mieste.</b></p> <p>Uždavinys ir jame numatytos veiklos užtikrina SSGG analizėje išskirtų B2-B5 silpnybių ir D1, D5 grėsmių mažinimą pasinaudojant A1, A2, A4, A11 stiprybėmis bei C1, C3, C4 galimybėmis. Kitaip tariant šiuo uždaviniu siekiama kurti teigiamą socialinį pokytį, skatinant kurti ir vystyti</p> | <p><b>Įgyvendinti iniciatyvas, skirtas teigiamo socialinio poveikio kūrimui Radviliškio mieste.</b></p> <p>Ši uždavinio alternatyva gera ir tinkama įgyvendinti, tačiau lyginant su pirmąja, šioje alternatyvoje nėra skatinamas socialinių inovacijų diegimas kuriant ir vystant socialinius verslus bei užtikrinant teigiamų socialinių pokyčių kūrimą. Taip yra sumažinamos galimybės kurti</p> |

|   |   |
|---|---|
| socialinius verslus bei diegti socialines inovacijas, kurios padėtų spręsti Radviliškio mieste esančias socialines, sociokultūrinės, užimtumo ir sveikatos problemas. | inovatyvius socialinius verslus bei maksimaliais gyventojų poreikius atitinkančias veiklas ir paslaugas. Kaip ir pirmojoje alternatyvoje, šioje taip pat siekiama pasitelkiant A1, A2, A4, A11 stiprybes bei C1, C3, C4 galimybes užtikrinti B2-B5 silpnybių bei D1, D5 grėsmių mažinimo. |
|---|---|

## 4. GYVENAMOSIOS VIETOVĖS BENDRUOMENĖS DALYVAVIMO RENGIANČIĄ STRATEGIJĄ EIGA

### 4.1. VIEŠIEJI PRISTATYMAI IR KONSULTACIJOS

Nevyriausybinių, verslo ir vietos valdžios sektorių atstovų dalyvavimas rengiant Strategiją yra labai svarbus, todėl rengiant Strategiją buvo organizuojami susitikimai su visomis suinteresuotomis šalimis: Radviliškio r. savivaldybės politikais, savivaldybės ir valstybės įmonių bei įstaigų atstovais, Radviliškio miesto bendruomenių, mieste veikiančių nevyriausybinių organizacijų ir neformalių organizacijų atstovais, Radviliškio miesto verslo atstovais, Radviliškio mieste veikiančių neįgaliųjų organizacijų ir įstaigų atstovais, jaunimo organizacijų, neformalių jaunimo grupių atstovais. Miesto gyventojai turėjo galimybę dalyvauti anketinėje apklausoje, kurios duomenys buvo naudojami Strategijos rengimui.

Rengiant Strategiją RMVVG siekė, kad visiems gyventojams būtų sudaryta galimybė išsamiai susipažinti su Strategijos tikslu, uždaviniais, veiksmais, įgyvendinimo eiga ir gautais rezultatais.

Siekiant užtikrinti visų suinteresuotų šalių įsitraukimą ir dokumento atitikimą Radviliškio miesto teritorijos gyventojų lūkesčiams, vadovautasi šiais principais: viešumas, partnerystė, bendruomenės įtraukimas; diskusija pagrįstas bendradarbiavimas ir kompromiso paieška; uždavinių aiškumas, apibrėžtumas ir pagrįstumas; priemonių realumas ir įgyvendinamumas; mokymasis iš gerosios praktikos pavyzdžių Lietuvoje ir užsienyje; suderinamumas su Lietuvos nacionalinėmis ir Europos Sąjungos plėtros strategijomis; dėmesys strategijos įgyvendinimui; strateginio planavimo proceso tęstinumas ir lankstumas.

**Žemiau pateikiami veiksmai, kurie buvo įgyvendinti Strategijos rengimo etape:**

#### **1. Susitikimai – konsultacijos:**

Susitikimų – konsultacijų tikslas - pateikti informaciją apie pagrindinius Vietos plėtros strategijų akcentus, skirtumus, BIVP 2021–2027 m. ES fondų investavimo programą, rodiklius prie kurių prisidedama pagal 4.7. ir 4.9. Uždavinį, remiamas veiklas, tyrimo metodiką, BIVP metodą, projektinių idėjų rinkimą, informuoti apie geruosius projektų veiklų pavyzdžius. Taip pat buvo vykdomos diskusijos dėl identifikuojamų problemų ir poreikių socialinėje srityje, gyventojų ekonominio aktyvumo didinimo ir verslo bei socialinio verslo galimybių Radviliškio mieste.

**Viešo pristatymo tikslinė grupė** – Radviliškio miesto gyventojai, vietos valdžios, verslo, nevyriausybinių organizacijų atstovai, jaunimas, neįgalieji ar jų atstovai.

**Konsultacijų data** – 2023 m. rugsėjo 14 d.

**Rezultatai – buvo suorganizuotas 1 susitikimas.** Susitikimo metu buvo pristatyti Strategijos rengimo planas, galimybės BIVP 2021–2027 m., gerieji projektų pavyzdžiai. Su suinteresuotosiomis grupėmis diskutuota apie Radviliškio miesto problemas skirtingoms tikslinėms grupėms, aptartos stiprybės, galimybės ir grėsmės. Susitikimo darbotvarkė, medžiaga, dalyvių sąrašas, protokolas pateiktas (žr. Strategijos 14 priedą).

Apie konsultacijas skelbta el. paštu, telefonu, Radviliškio r. savivaldybės internetiniame puslapyje [www.radviliskis.lt](http://www.radviliskis.lt).

**Fokusuotų grupių susitikimai:**

**Fokusuotų grupių susitikimų tikslas** – mažose grupelėse su skirtingų sektorių atstovais aptarti kokios pagrindinės problemos yra Radviliškio mieste su kuriomis susiduria gyventojai, padiskutuoti kokias problemų sprendimo galimybes jie išvelgia, kokias grėsmes ir galimybes mato. Fokusuotų grupių susitikimų metu buvo naudojamas dar vienas papildomas darbo su grupe metodas „Pasaulio kavinė“ – naudojant šį metodą fokus grupių dalyviai ant A3 dydžio lapų diskutuodami žymėjo Radviliškio mieste esančias problemas su kuriomis susiduria skirtingų tikslinių grupių atstovai bei siūlė galimybes joms spręsti.

**Viešo pristatymo tikslinė grupė** – Radviliškio miesto gyventojai, vietos valdžios, verslo, nevyriausybinų organizacijų atstovai, jaunimas.

**Susitikimų data** – 2023 m. rugsėjo 21 d.

**Rezultatai – buvo suorganizuoti 2 susitikimai.** Susitikimų metu naudojant „Pasaulio kavinė“ metodą visų tikslinių grupių atstovai susirinkę į vieną grupę, dirbdami kartu, diskutuodami išgrynino pagrindines problemas tikslinėms grupėms, kuomet remiantis buvo parengta gyventojų apklausos anketa ir atliktas tyrimas. Fokusuotų grupių diskusijų darbotvarkės, diskusijų lapai, dalyvių sąrašai, protokolai pateikti (žr. Strategijos 23 priedą).

Apie diskusijas skelbta el. paštu, telefonu, Radviliškio r. savivaldybės internetiniame puslapyje [www.radviliskis.lt](http://www.radviliskis.lt).

### **5. Projektinių pasiūlymų analizė:**

**Tikslas** – iš ateityje potencialių projektų pareiškėjų surinkti preliminarūs projektinių idėjų pasiūlymus, kurie rengiant Strategiją padėtų geriau įsivertinti Radviliškio miesto organizacijų turimą potencialą vykdyti veiklas, kartu preliminariai įsivertinant reikalingų lėšų poreikį. Projektinių idėjų pateikimo šablonai buvo pateikti informaciniame susitikime-konsultacijoje bei Fokus grupių susitikimuose dalyvavusiems asmenims, prašant juos pateikti savo projektines idėjas. Grįžtamasis ryšys buvo gautas iš 10 organizacijų, įstaigų, įmonių, verslo atstovų ar fizinių asmenų. Projektų idėjas teikė įvairios su socialiai pažeidžiamomis grupėmis, vaikais ir jaunimu, senais ir pagyvenusiais, neįgaliais asmenimis dirbančios organizacijos. Pagrindinės siūlomų įgyvendinti projektų veiklų idėjos susijusios su socialine sritimi: mobilios paslaugos į namus negalią turintiems asmenims (kirpėjas; stomatologas ir kt.), pagalbos teikimas, sprendžiant negalią turinčių asmenų bei jų šeimos narių emocines, psichologines ir kt. problemas, sveikatinimo paslaugos kūdikiams (iki 24 mėn.) (teikiamos kartu su tėvais) teikiant specializuotas paslaugas, pavėžėjimo paslaugos senjorams, negalią turintiems asmenims, skalbimo paslaugos, maitinimo paslaugos mažiau galimybių turintiems asmenims (labdaros valgykla), socialinės paslaugos senjorams, negalią turintiems, jaunosioms šeimoms (psichologo, streso ir konfliktų valdymo; „integracijos“ į visuomenę: išėjusiems į pensiją, grįžusiems iš įkalinimo įstaigų, užsienio; psichosocialinės paslaugos, jaunuolių iš rizikos ir daugiavaikių šeimų integracijos veiklos (mechanizacijos mokymo veiklos ( automobilių remontas, sportinių automobilių paruošimas, socialinės integracijos veiklos su vairavimo simulatoriumi; savanorystė varžybų organizavimo veikloje; vandens pramogų paslauga (tampymas su lynu); sociokultūrinės veiklos su jaunomis šeimomis, auginančiomis vaikus iki 24 mėn. (paskaitų ciklas nėščiosioms – „Nėščiujų ratas“, mamų rytmečiai su kūdikiais (0-6 mėn), mamų rytmečiai su vaikais (6-24 mėn) , mamų rytmečiai su vaikais (24 + ), nėščiujų joga, nėščiujų mankštos su kinezoterapeutu, mamų su kūdikiais mankštos su kinezoterapeuto priežiūra, stovyklos šeimoms su mažais vaikais iki 12 mėn., jauni mamai (vaikas iki 24 mėn.) kasdieną į namus pristatoma šilta sriuba, terapijos, edukacijos, stalo žaidimais socialiniai atskirčiai mažinti, senjorų ir neįgalųjų asmenų stovyklos, nemokama pavėžėjimo paslauga, trumpalaikės vaikų priežiūros paslaugos šeimoms su vaikais, žaidimų kambarys šeimoms su vaikais, pritaikant jį ir spec. poreikių turintiems vaikams (su spec. apšvietimu ar garsų terapija), įvairios paslaugos mamoms, ketinančioms grįžti į darbo rinką, įvairių formų savanorystės skatinimo galimybės jaunimo, senjorų tarpe ir kitų tikslinių grupių tarpe, socialinių prevencinių veiklų vykdymas žalingus įpročius (alkoholis, tabakas, narkotinės ir psichotropinės medžiagos ir kt.) turintiems asmenims ir kitos socialinės paslaugos.



Integracijos į darbo rinką srityje pateiktų projektinių idėjų pasiūlymai: informacijos apie įsidarbinimo galimybes informavimas, profesijų, praktinių įgūdžių dirbtuvių ir veiklų pristatymas jaunimui ir kitoms tikslinėms grupėms, jaunimo integracijos į darbo rinką veiklos, „Profesijų pasimatavimas“ veikla, profesinis ir neformalus švietimas, darbinių praktinių įgūdžių suteikimas (dažytojų ir plytelių klojėjų apmokymas statybų objektuose ir pan.), neįgalųjų ir socialinę atskirtį patiriančių asmenų integracija į darbo rinką mini arbatinės/ kavinės veikloje.

Verslumo, verslo pradžios ir plėtros stiprinimo, socialinio verslo srityje pateiktų projektinių idėjų pasiūlymai: verslo bendradarbystės ir susitikimų erdvės kūrimas, verslo centro kūrimas, verslo konsultavimo paslaugos, verslo subjektų informavimas, verslumą skatinančios veiklos, mokymų, verslumo stovyklų, verslo mentorystės, jaunimo verslumo skatinimo veiklos, verslo teisė, Marketingas, Rinkodara, mokymai finansai ir finansavimo galimybės.

**Laikotarpis: 2023 m. rugsėjo 14 d. – 2023 m. spalio 14 d.**

Projektinių pasiūlymų idėjų aprašas pateiktas (žr. Strategijos 24 priedą).

#### **6. Radviliškio miesto gyventojų poreikių tyrimas:**

**Tikslas** – siekiant užtikrinti kokybišką esamos situacijos analizę bei tikslingą numatomų sričių finansavimą buvo atlikta Radviliškio miesto gyventojų apklausa. Apklausa atlikta po statistinės rezultatų analizės pristatymo, tam, kad pasitikrinti ir išsiaiškinti, kurioms iš nustatytų probleminių sričių/stiprybių Strategijoje turi būti teikiamas didžiausias dėmesys. Apklausiai atlikti buvo parengtas elektroninis klausimynas, apimantis 13 klausimų. Apklausoje dalyvavo 396 respondentai.

Anketos pirmoje dalyje (2 klausimas) buvo siekiama išsiaiškinti gyventojų poreikius. Antrąja klausimų dalimi (3, 4, 5 klausimai) buvo siekiama išsiaiškinti respondentų polinkį imtis savo verslo. Trečioji dalis (6, 7, 8 klausimai) skirta nustatyti su kokiomis problemomis susiduria respondentai bei kokių veiklų/paslaugų jiems trūksta. Ketvirtoji anketos dalis (9–13 klausimai) buvo skirti išsiaiškinti respondentų pagrindinius demografinius rodiklius. Tyrimo anketa sudaro keturios pagrindinės dalys, kurias sudaro 13 pusiau struktūrizuotų klausimų. Anketos klausimai buvo pateikiami naudojant nominalines, rangines ir intervalines skales.

**Apklausoje laikotarpis** – 2023 m. liepos 24 d. – 2023 m. spalio 24 d.

**Respondentai** – Radviliškio miesto gyventojai, vietos valdžios, verslo, nevyriausybinų organizacijų atstovai, jaunimas.

Apklausoje anketa buvo publikuojama Google docs platformoje, naudojant apklausų vykdymo ir analizės skiltį. Nuoroda, kurioje pateikiama anketa (tiksliai sutrumpinta URL nuoroda: <https://forms.gle/Q7srJqhP2YKYCT3Y8>), taip pat apie vykdomą apklausą buvo platinama RMVVG Facebook paskyroje (tiksliai nuoroda: Radviliškio miesto vietos veiklos grupė), Radviliškio rajono savivaldybės internetiniame puslapyje (tiksliai nuoroda: <https://www.radviliskis.lt/naujienos/kvieciame-aktyviai-dalyvauti-apklausoje-ir-tokiu-budu-isitraukti-i-reiksmingus-savo-miesto-pletros-procesus/>).

Taip pat anketos nuorodos buvo siunčiamos bendruomenių, vietos valdžios ir verslo atstovams siunčiant elektroniniu paštu. Siekiant užtikrinti lygiavertišką visų Strategijoje nusimatytų tikslinių grupių dalyvavimą apklausoje, taip pat buvo naudojame ne tik elektroninis, bet ir popierinis anketos variantas. Siekiant tvarumo ir gamtos saugojimo principų laikymosi, buvo skatinamas skaitmeninių, o ne popierinių anketų pildymas. Popierinės anketos buvo išdalintos bendruomenių, nevyriausybinų organizacijų atstovams, Radviliškio miesto seniūnijoje ir kt.

**Rezultatas** – atlikta Radviliškio miesto gyventojų apklausa, kurioje dalyvavo 396 respondentai. Apklausoje rezultatai parodė, kad Strategijoje analizuojant Radviliškio miesto esamą situaciją išvados atitinka realią situaciją. Taip pat padėjo identifikuoti miesto problematiškiausias sritis. Apklausoje ataskaita ir anketa pateikti (žr. Strategijos 22 priedą).

#### **7. Vieši pristatymai:**

**Viešo pristatymo tikslas** – pristatyti dalyviams Strategijos projektą ir aptarti Strategijoje numatytus veiksmus.

**Viešo pristatymo tikslinė grupė** – Radviliškio miesto gyventojai, vietos valdžios, verslo, nevyriausybinų organizacijų atstovai.

**Viešų pristatymų datos** – 2023 m. rugsėjo 25 d. RMVG visuotinio narių susirinkimas; (žr. Strategijos 15 priedą). 2023 m. spalio 24 d. RMVVG visuotinio narių susirinkimas; (žr. Strategijos 16 priedą). 2023 m. lapkričio.... d. Radviliškio r. savivaldybės tarybos posėdis; (žr. Strategijos 19 priedą). 2023 m. lapkričio ... d. RMVVG visuotinio narių susirinkimas; (žr. Strategijos 18 priedą). 2023 m. lapkričio... d. Šiaulių regiono plėtros tarybos posėdis; (žr. Strategijos 19 priedą). 2023 m. lapkričio ... d. informacinis Strategijos pristatymo renginys visuomenei. (žr. Strategijos 17 priedą).

Strategijos projektas pristatomas visuomenei viešojoje erdvėje Radviliškio r. savivaldybės internetiniame puslapyje [www.radviliskis.lt.](http://www.radviliskis.lt), RMVVG Facebook paskyroje (tikslu nuoroda: Radviliškio miesto vietos veiklos grupė) nuo 2023 m. spalio 30 d. iki 2023 m. lapkričio 20 d. Strategija visuomenei buvo pristatyta informaciniame renginyje. Taip pat parengtas Strategijos projektas buvo patalpintas Radviliškio r. savivaldybės internetiniame puslapyje [www.radviliskis.lt.](http://www.radviliskis.lt), RMVVG Facebook paskyroje (tikslu nuoroda: Radviliškio miesto vietos veiklos grupė.), tad Strategijos teritorijos gyventojai galėjo iš anksto susipažinti su parengtu Strategijos projektu, pateikti pastabas ir pan. Pastabų ....., į pristatymo metu pateiktus klausimus ..... Strategijos projektui ..... Strategija 2023 m. lapkričio .... d. pristatyta Radviliškio rajono savivaldybės tarybai, lapkričio.... d. Šiaulių regiono plėtros tarybai. Jų metu Strategijos projektui .....

**Rezultatai** – dalyviams pristatyta Strategija, gauti pasiūlymai į kuriuos atsižvelgta. Taip pat susitikimo metu aptartos priemonės, kurias įgyvendinus būtų užtikrintas planuojamų rezultatų pasiekimas.

**Apie informacinį renginį ir paskelbtą Strategijos projektą visuomenei susipažinti ir pateikti pasiūlymus skelbta el. paštu, telefonu, internetinėse erdvėse:** Radviliškio r. savivaldybės internetiniame puslapyje [www.radviliskis.lt.](http://www.radviliskis.lt), RMVVG Facebook paskyroje (tikslu nuoroda: Radviliškio miesto vietos veiklos grupė.).

Viešuosiuose renginiuose, skirtuose gyvenamosios vietovės bendruomenės informavimui, konsultacijoms, poreikio tyrimui, problemų ir galimybių analizei ir kitai naudingai informacijai vietos bendruomenei, buvo užtikrintos galimybės:

- dalyvauti neįgaliesiems - buvo pasirenkamos patalpos pritaikytos judėjimo, regos ar kitą negalią turintiems asmenims.
- dalyvauti vyresnio amžiaus asmenims ir specifinius poreikius turinčioms tikslinėms grupėms.
- dalyvauti skirtingoje socialinėje padėtyje esantiems asmenims – renginiai nemokami.
- informacija apie renginius buvo platinama ir specifinius poreikius turinčioms tikslinėms grupėms, lengvai suprantama (lengvai skaitoma) kalba ir šriftu, vadovaujantis universalus dizaino principu, kviečiant ir registruojant į renginius buvo identifikuojami specialieji dalyvių poreikiai, nebuvo poreikio, renginio metu užtikrinti vertimą į gestų, ar užsienio kalbą.

Renginiai buvo organizuojami patalpose, pritaikytose judėjimo, regos ar kitą negalią turintiems asmenims (netoli nuo įėjimo į objektą įrengtos asmenims, turintiems negalią, skirtos automobilių stovėjimo vietos, užtikrintos galimybės asmenims, judantiems vežimėliu, be kliūčių savarankiškai patekti į objektą, nevaržomai judėti objekto patalpų viduje, pirmame pastato aukšte, naudotis pritaikyta konferencijų sale ir joje esančia įranga (nefiksuotos kėdės, mobilieji mikrofonai, prieinama pakyla kalboms sakyti), sanitarinėmis patalpomis (judėjimui vežimėliu pritaikyta erdvė, prieinamame aukštyje įrengta kriauklė, veidrodis, higienos priemonės), tinkamai pažymėti pastate esantys permatomi objektai (durys), laiptai ir kitos kliūtys aklujų ir silpnaregių asmenų judėjimui).



|   |  |             |                   |                   |                   |             |             |             |                   |
|---|--|-------------|-------------------|-------------------|-------------------|-------------|-------------|-------------|-------------------|
| <b>Iš viso veiksmui:</b>  |  | <b>0,00</b> | <b>157 971,01</b> | <b>200 000,00</b> | <b>200 000,00</b> | <b>0,00</b> | <b>0,00</b> | <b>0,00</b> | <b>557 971,01</b> |
| <b>1.2. Uždavinys: Skatinti neaktyvius darbingo amžiaus gyventojus įgyti kvalifikaciją, kompetenciją ir darbinius įgūdžius, siekiant aktyvios integracijos į darbo rinką ir verslo kūrimosi bei plėtros Radviliškio mieste.</b> |  |             |                   |                   |                   |             |             |             |                   |
| Europos socialinis fondas +   |  | 0,00        | 0,00              | 165 488,11        | 138 674,06        | 0,00        | 0,00        | 0,00        | <b>304 162,17</b> |
| Europos regioninės plėtros fondas   |  | 0,00        | 0,00              | 0,00              | 0,00              | 0,00        | 0,00        | 0,00        | <b>0,00</b>       |
| LR valstybės biudžetas  |  | 0,00        | 0,00              | 14 601,89         | 12 235,95         | 0,00        | 0,00        | 0,00        | <b>26 837,84</b>  |
| Savivaldybės biudžeto lėšos   |  | 0,00        | 0,00              | 80 910,00         | 67 800,15         | 0,00        | 0,00        | 0,00        | <b>148 710,15</b> |
| Privačios lėšos   |  | 0,00        | 0,00              | 0,00              | 0,00              | 0,00        | 0,00        | 0,00        | <b>0,00</b>       |
| <b>Iš viso uždaviniui:</b>  |  | <b>0,00</b> | <b>0,00</b>       | <b>261 000,00</b> | <b>218 710,15</b> | <b>0,00</b> | <b>0,00</b> | <b>0,00</b> | <b>479 710,15</b> |
| <b>1.2.1. veiksmas. Neformaliojo ir profesinio ugdymo bei integravimo į darbo rinką paslaugų teikimas neaktyviems darbingo amžiaus asmenims.</b>  |  |             |                   |                   |                   |             |             |             |                   |
| Europos socialinis fondas +   | Viešieji ir<br>privatūs<br>juridiniai<br>asmenys<br>atrinkti atviro<br>konkurso būdu | 0,00        | 0,00              | 153 076,50        | 128 273,50        | 0,00        | 0,00        | 0,00        | <b>281 350,00</b> |
| Europos regioninės plėtros fondas   |  | 0,00        | 0,00              | 0,00              | 0,00              | 0,00        | 0,00        | 0,00        | <b>0,00</b>       |
| LR valstybės biudžetas  |  | 0,00        | 0,00              | 27 013,50         | 22 636,50         | 0,00        | 0,00        | 0,00        | <b>49 650,00</b>  |
| Savivaldybės biudžeto lėšos   |  | 0,00        | 0,00              | 80 910,00         | 67 800,15         | 0,00        | 0,00        | 0,00        | <b>148 710,15</b> |
| Privačios lėšos   |  | 0,00        | 0,00              | 0,00              | 0,00              | 0,00        | 0,00        | 0,00        | <b>0,00</b>       |
| <b>Iš viso veiksmui:</b>  |  | <b>0,00</b> | <b>0,00</b>       | <b>100 000,00</b> | <b>89 710,15</b>  | <b>0,00</b> | <b>0,00</b> | <b>0,00</b> | <b>189 710,15</b> |
| <b>1.2.2. veiksmas. Neformalių verslumą skatinančių iniciatyvų vykdymas ir jauno verslo stiprinimas priemonėmis.</b>  |  |             |                   |                   |                   |             |             |             |                   |
| Europos socialinis fondas +   | Viešieji ir<br>privatūs<br>juridiniai<br>asmenys<br>atrinkti atviro<br>konkurso būdu | 0,00        | 0,00              | 94 426,50         | 75 658,50         | 0,00        | 0,00        | 0,00        | <b>170 085,00</b> |
| Europos regioninės plėtros fondas   |  | 0,00        | 0,00              | 0,00              | 0,00              | 0,00        | 0,00        | 0,00        | <b>0,00</b>       |
| LR valstybės biudžetas  |  | 0,00        | 0,00              | 16 663,50         | 13 351,50         | 0,00        | 0,00        | 0,00        | <b>30 015,00</b>  |
| Savivaldybės biudžeto lėšos   |  | 0,00        | 0,00              | 49 910,00         | 39 990,00         | 0,00        | 0,00        | 0,00        | <b>89 900,00</b>  |
| Privačios lėšos   |  | 0,00        | 0,00              | 0,00              | 0,00              | 0,00        | 0,00        | 0,00        | <b>0,00</b>       |
| <b>Iš viso veiksmui:</b>  |  | <b>0,00</b> | <b>0,00</b>       | <b>161 000,00</b> | <b>129 000,00</b> | <b>0,00</b> | <b>0,00</b> | <b>0,00</b> | <b>290 000,00</b> |
| <b>1.3. Uždavinys: Įgyvendinti iniciatyvas, skirtas teigiamo socialinio poveikio ir socialinių inovacijų kūrimui Radviliškio mieste.</b>  |  |             |                   |                   |                   |             |             |             |                   |
| Europos socialinis fondas +   |  | 0,00        | 0,00              | 0,00              | 0,00              | 0,00        | 0,00        | 0,00        | <b>0,00</b>       |
| Europos regioninės plėtros fondas   |  | 0,00        | 120 700,00        | 60 350,00         | 60 350,00         | 0,00        | 0,00        | 0,00        | <b>241 400,00</b> |
| LR valstybės biudžetas  |  | 0,00        | 21 300,00         | 10 650,00         | 10 650,00         | 0,00        | 0,00        | 0,00        | <b>42 600,00</b>  |
| Savivaldybės biudžeto lėšos   |  | 0,00        | 63 797,10         | 31 898,55         | 31 898,55         | 0,00        | 0,00        | 0,00        | <b>127 594,20</b> |
| Privačios lėšos   |  | 0,00        | 0,00              | 0,00              | 0,00              | 0,00        | 0,00        | 0,00        | <b>0,00</b>       |
| <b>Iš viso uždaviniui:</b>  |  | <b>0,00</b> | <b>205 797,10</b> | <b>102 898,55</b> | <b>102 898,55</b> | <b>0,00</b> | <b>0,00</b> | <b>0,00</b> | <b>411 594,20</b> |

| <b>1.3.1. veiksmas. Darbo vietų, padedančias vykdyti socialinį poveikį ir spręsti socialiai pažeidžiamų asmenų problemas, kūrimas.</b> |  |             |                   |                   |                   |             |             |             |                   |
|--|--|-------------|-------------------|-------------------|-------------------|-------------|-------------|-------------|-------------------|
| Europos socialinis fondas +  | Viešieji ir<br>privatūs<br>juridiniai<br>asmenys<br>atrinkti<br>atviro<br>konkurso<br>būdu | 0,00        | 0,00              | 0,00              | 0,00              | 0,00        | 0,00        | 0,00        | <b>0,00</b>       |
| Europos regioninės plėtros fondas  |  | 0,00        | 120 700,00        | 60 350,00         | 60 350,00         | 0,00        | 0,00        | 0,00        | <b>241 400,00</b> |
| LR valstybės biudžetas   |  | 0,00        | 21 300,00         | 10 650,00         | 10 650,00         | 0,00        | 0,00        | 0,00        | <b>42 600,00</b>  |
| Savivaldybės biudžeto lėšos  |  | 0,00        | 63 797,10         | 31 898,55         | 31 898,55         | 0,00        | 0,00        | 0,00        | <b>127 594,20</b> |
| Privačios lėšos  |  | 0,00        | 0,00              | 0,00              | 0,00              | 0,00        | 0,00        | 0,00        | <b>0,00</b>       |
| <b>Iš viso veiksmui:</b>   |  | <b>0,00</b> | <b>205 797,10</b> | <b>102 898,55</b> | <b>102 898,55</b> | <b>0,00</b> | <b>0,00</b> | <b>0,00</b> | <b>411 594,20</b> |

| <b>Lėšos strategijos<br/>įgyvendinimui</b> | <b>Iš viso:</b>     | <b>2023</b> | <b>2024</b>       | <b>2025</b>       | <b>2026</b>       | <b>2027</b> | <b>2028</b> | <b>2029</b> |
|--|---------------------|-------------|-------------------|-------------------|-------------------|-------------|-------------|-------------|
| Europos socialinis fondas +                | 608 600,00          |             | 92 650,00         | 270 376,50        | 245 573,50        | 0,00        | 0,00        | 0,00        |
| Europos regioninės plėtros fondas          | 241 400,00          | 0,00        | 120 700,00        | 60 350,00         | 60 350,00         | 0,00        | 0,00        | 0,00        |
| LR valstybės biudžetas                     | 150 000,00          | 0,00        | 37 650,00         | 58 363,50         | 53 986,50         | 0,00        | 0,00        | 0,00        |
| Savivaldybės biudžeto lėšos                | 449 275,36          | 0,00        | 112 768,11        | 174 808,551       | 161 698,697       | 0,000       | 0,00        | 0,00        |
| Privačios lėšos                            | 0,00                | 0,00        | 0,00              | 0,00              | 0,00              | 0,00        | 0,00        | 0,00        |
| <b>Iš Viso:</b>                            | <b>1 449 275,36</b> | <b>0,00</b> | <b>363 768,11</b> | <b>563 898,55</b> | <b>521 608,70</b> | <b>0,00</b> | <b>0,00</b> | <b>0,00</b> |

| <b>Lėšos strategijos<br/>administravimui</b> | <b>Iš viso:</b>   | <b>2023</b> | <b>2024</b>      | <b>2025</b>      | <b>2026</b>      | <b>2027</b>      | <b>2028</b>      | <b>2029</b>      |
|--|-------------------|-------------|------------------|------------------|------------------|------------------|------------------|------------------|
| Europos socialinis fondas +                  | <b>0,00</b>       | 0,00        | 0,00             | 0,00             | 0,00             | 0,00             | 0,00             | 0,00             |
| Europos regioninės plėtros fondas            | <b>170 000,00</b> | 0,00        | 31532,25         | 31532,25         | 31075,27         | 26505,38         | 24677,42         | 24677,43         |
| LR valstybės biudžetas                       | <b>30 000,00</b>  | 0,00        | 5564,51          | 5564,51          | 5483,87          | 4677,42          | 4354,84          | 4354,85          |
| Savivaldybės biudžeto lėšos                  | <b>0,00</b>       | 0,00        | 0,00             | 0,00             | 0,00             | 0,00             | 0,00             | 0,00             |
| Privačios lėšos                              | <b>0,00</b>       | 0,00        | 0,00             | 0,00             | 0,00             | 0,00             | 0,00             | 0,00             |
| <b>Iš viso:</b>                              | <b>200 000,00</b> | <b>0,00</b> | <b>37 096,76</b> | <b>37 096,76</b> | <b>36 559,14</b> | <b>31 182,80</b> | <b>29 032,26</b> | <b>29 032,28</b> |

| <b>Iš viso vietos plėtros strategijai</b> |                     |
|---|---------------------|
| Europos socialinis fondas +               | 608 600,00          |
| Europos regioninės plėtros fondas         | 411 400,00          |
| LR valstybės biudžetas                    | 180 000,00          |
| Savivaldybės biudžeto lėšos               | 449 275,36          |
| Privačios lėšos                           | 0,00                |
| <b>Iš viso</b>                            | <b>1 649 275,36</b> |

## 6. VIETOS PLĖTROS STRATEGIJOS VALDYMO, STEBĖSENOS IR VERTINIMO TVARKA

### 6.1. VPS VALDYMAS, STEBĖSENA, VERTINIMAS IR KEITIMAI

Už veiksmų, skirtų Strategijai įgyvendinti, atranką, Strategijos įgyvendinimo koordinavimą ir stebėseną atsakingi RMVVG valdymo organai:

#### **Visuotinis narių susirinkimas atsakingas už:**

- Strategijos ir jos pakeitimų tvirtinimą;
- Metinių Strategijos ataskaitų tvirtinimą;
- Galutinės Strategijos ataskaitos tvirtinimą.

#### **Kolegialus VVG valdymo organas (valdyba) atsakingas už:**

- Strategijos ir jos pakeitimo (-ų) tvirtinimą ir inicijavimą jeigu RMVVG valdybai visuotinis narių susirinkimas yra suteikęs šią teisę;
- vietos plėtros paraiškų atrankos kriterijų, jų balų ir vietos plėtros paraiškų vertinimo ir atrankos vidaus tvarkos aprašo tvirtinimą;
- vietos plėtros projektų paraiškų vertintojų sąrašo tvirtinimą;
- vietos plėtros paraiškų vertinimo ataskaitų tvirtinimą;
- siūlomų finansuoti ir rezervinio vietos projektų sąrašų tvirtinimą (atsižvelgiant į vietos plėtros projektų vertintojų vertinimo ataskaitoje pateiktas vertinimo išvadas);
- vietos plėtros stebėsenos ataskaitų svarstymą ir tvirtinimą;
- rizikų, susijusių su vietos plėtros įgyvendinimu, valdymą;
- kitus klausimus, susijusius su Strategijos įgyvendinimu.

#### **Vienasmenis VVG valdymo organas – vadovas (direktorius) atsakingas už:**

- kvietimų teikti vietos plėtros projektus atrankai rengimą ir skelbimą;
- vietos plėtros projektų paraiškų registravimą, bylų formavimą ir archyvavimą;
- vietos plėtros projektų pareiškėjų konsultavimą;
- Strategijos stebėsenos ataskaitų rengimą;
- Strategijos pakeitimų inicijavimą;
- komunikaciją su vietos plėtros projektų vertintojais, pareiškėjais, LR vidaus reikalų ministerija, Centrine projektų valdymo agentūra ir kitais suinteresuotais asmenimis;
- darbuotojų (savanorių) priėmimą į darbą, sutarčių su jais sudarymą;
- atskirų užduočių, susijusių su Strategijos įgyvendinimu, vykdymą;
- Strategijos įgyvendinimo viešinimą;
- kitus klausimus, susijusius su Strategijos įgyvendinimu.

#### **RMVVG darbuotojai:**

- Strategijos administravimą.
- vietos plėtros projektų atrankos kriterijų ir atrankos procedūrų parengimą;
- kvietimų teikti vietos plėtros projektus parengimas ir paskelbimą;
- pateiktų vietos plėtros projektų vertinimo koordinavimą;
- siūlomų finansuoti ir rezervinio vietos plėtros projektų sąrašų sudarymą;

- Strategijos įgyvendinimo ataskaitų pildymą;
- pasiektų stebėsenos rodiklių reikšmių duomenų registravimą ir apskaičiavimą;
- vietos plėtros projektų įgyvendinimo stebėsenos vykdymą;
- Strategijos įgyvendinimo, administravimo ir vykdymo veiklų viešinimą;
- Viešųjų pirkimų dokumentų rengimą ir pirkimų atlikimą.

**Strategijos įgyvendinimas, stebėseną ir keitimo procedūros.** Už Strategijos tinkamą ir kokybišką įgyvendinimą, bus atsakinga RMVVG, kuri tai atliks vadovaudamasi Vietos plėtros strategijų įgyvendinimo taisyklėmis.

Už Strategijos stebėseną atsakingi asmenys:

- nuolat rinks ir sistemins informaciją apie Strategijos įgyvendinimą, numatytus pasiekti rezultato ir produkto rodiklius.
- skelbs informaciją apie atrinktus, įgyvendinamus ir baigtus įgyvendinti projektus;
- periodiškai viešins Strategijos pasiekimo rodiklius ir kitą informaciją;
- vieną kartą per kalendorinius metus parengs metinę ataskaitą apie Strategijos įgyvendinimą per praėjusius kalendorinius metus ir ją pateiks LT vidaus reikalų ministerijai vadovaudamasi Vietos plėtros strategijų įgyvendinimo taisyklėmis. RMVVG, pagal nustatytą Vietos plėtros strategijos įgyvendinimo metinės / galutinės ataskaitos formą, parengs metinę ataskaitą. Metinė / galutinė ataskaita bus patvirtinta RMVVG visuotinio narių susirinkimo metu.

**Esant poreikiui, galės būti atlikti Strategijos pakeitimai,** kurie bus vykdomi pagal pakeitimų iniciavimo procedūrą. Strategijos pakeitimus iniciuos vienasmenis valdymo organas (vadovas) arba visuotinis narių susirinkimas ir tvirtins RMVVG visuotinis narių susirinkimas. Atliekami Strategijos pakeitimai neturės prieštarauti Vietos plėtros strategijų rengimo ir atrankos taisyklių bei Vietos plėtros strategijų įgyvendinimo taisyklių nustatytiems reikalavimams ir bus derinami su LR vidaus reikalų ministerija.

**Projektų vykdytojų atrankos procedūros** bus vykdomos skaidriai ir neribojant konkurencijos, t.y. nebus sudaromos protekcinės sąlygos teikti projektines, galinčios iškreipti konkurencijos sąlygas ūkio subjektams. Projektų vykdytojai bus atrinkami atviro konkurso būdu. Bus parengti procedūriniai dokumentai, kuriuose numatytos vietos plėtros projektų atrankos sąlygos, užtikrinančios sąžiningą konkurenciją. Projektai turės atitikti ir bendruosius projektų reikalavimus, nustatytus 2021–2027 metų Europos Sąjungos fondų investicijų programos ir ekonomikos gaivinimo ir atsparumo didinimo plano „Naujos kartos Lietuva“ administravimo taisyklėse (patvirtintos 2022 m. birželio 22 d. Lietuvos Respublikos finansų ministro 2022 m. birželio 22 d. įsakymu Nr. 1K-237).

RMVVG rengiant Strategiją vadovavosi šiais horizontaliaisiais principais:

- partnerystės ir atvirumo;
- lyčių lygybės;
- nediskriminavimo;
- jaunimo dalyvavimo.

RMVVG veiksmai, susiję su principų laikymusi rengiant Strategiją:

*Jaunimo dalyvavimo:*

Vietos plėtros strategijos rengimo etapais jauni asmenys buvo kviečiami dalyvauti informaciniuose ir diskusijų susitikimuose. Įvyko susitikimas su Radviliškio miesto jaunimo, jaunimo organizacijų atstovais, su jaunimu dirbančiais specialistais, neformalių jaunimo organizacijų atstovais, jiems įprastoje jaunimo erdvėje. Susitikime buvo pristatoma informacija apie pagrindinius vietos plėtros strategijų akcentus, skirtumus, BIVP 2021-2027 m. ES fondų investavimo programą, rodiklius, preliminariais remiamas veiklas, tyrimo metodiką, BIVP metodą ir Fokus grupėse buvo diskutuojama, dėl identifikuojamų problemų ir poreikių jaunimo įvairiose srityse, strategijos priemonių pritaikymo jaunimo problemų sprendimui ir užimtumui didinti jaunimo veiklos prioritetų, jaunimo ekonominio



aktyvumo didinimo, verslo bei socialinio verslo galimybių Radviliškio mieste. Jaunimo centras pateikė projektinės idėjos pasiūlymą su idėjomis ir veiklomis, kurias jaunimas siūlytų įgyvendinti Radviliškio mieste. Vykdam anketinę apklausą jaunimui taip pat buvo suteikta galimybė išsakyti savo nuomonę apie gyvenamosios vietovės dabartinę situaciją, opiausias problemas, plėtros perspektyvas ir pagrindinius plėtros poreikius.

*Moterų ir vyrų lygios galimybės ir nediskriminavimo skatinimas:*

Rengiant vietos plėtros strategiją įvairiais būdais buvo siekiama įtraukti kuo daugiau vietos gyventojų, neišskiriant gyventojų pagal lytį, amžių, tautinę kilmę, religiją, įsitikinimus, lytinę orientaciją ir pan. Papildomi susitikimai įvyko siekiant išanalizuoti socialiai pažeidžiamiausių grupių – neįgaliųjų, migrantų/pabėgėlių, priklausomybių turinčių asmenų, socialinės rizikos šeimų – situaciją ir poreikius. Vietos gyventojų anketinė apklausa aprėpė abiejų lyčių asmenis, jaunimą ir vyresnio amžiaus gyventojus, taip pat skirtingų profesijų, skirtingo socialinio statuso gyventojus. Rengiant strategiją buvo bandoma išsiaiškinti priemones, kurios stiprintų socialinę įtrauktį ir spręsdamos daugumos gyventojų problemas bei užtikrintų veiksmingą socialinės atskirties ir skurdo mažinimą bei integraciją į vietos bendruomenę.

*Partnerystės ir atvirumo:*

Įtraukimas į Strategijos rengimo procesą vietos valdžios, verslo ir nevyriausybinio sektoriaus organizacijos ir įstaigos. Buvo atsižvelgiama į ekonominių ir socialinių partnerių, organizacijų atstovaujančių pilietinei visuomenei, aplinkosaugos partnerių, nevyriausybinių organizacijų ir įstaigų, atsakingų už moterų ir vyrų lygybės ir nediskriminavimo skatinimą, įstaigų dirbančių su sunkiomis tikslinėmis grupėmis išreikštas problemines sritis ir galimybes.

**Įgyvendinant vietos plėtros strategiją bus taip pat vadovujamasi horizontaliaisiais principais** ir užtikrinamas Horizontalieji principai reiškia vertybių ir praktikos rinkinį, kuriame pirmenybė teikiama teisingumui, įtraukčiai ir demokratiniam sprendimų priėmimui. Jie bus naudojami kuriant ir įgyvendinant projektus bei pačią strategiją. Vertinant projektus ir atrenkant projektų vykdytojus vadovausimės šiais principais:

- lyčių lygybė: į strategijos valdymo ir stebėsenos procedūras įtrauksime visų lyčių atstovus ir sieksime pašalinti disbalansą bei diskriminaciją. Taip pat sudarysime sąlygas visiems teikti vietos projektus neatsižvelgiant į projekto vykdytojų ir tikslinės grupės atstovų lytį.
- jaunimo dalyvavimas: jauni žmonės bus įtraukiami į atskirus strategijos administravimo ir įgyvendinimo procesus: organizuojant RMVVG valdybos darbą; kviečiant teikti projektų paraiškas; konsultuojami projektų rengimo ir įgyvendinimo klausimais.
- nediskriminavimo: visiems asmenims sieksime suteikti vienodas galimybes dalyvauti tiek strategijos įgyvendinime, tiek stebėsenoje turėti lygias teises ir galimybes užimti darbo vietas, gauti švietimą, naudotis VVG paslaugomis ir kt. Be to, vadovaujantis šiuo principu sieksime skatinti socialinę integraciją ir užkirsti kelią socialinei atskirčiai.
- partnerystės ir atvirumo: bus skatinamas dalyvavimas VVG tinklo, nacionaliniuose ir tarptautiniuose renginiuose, kurie susiję su Strategijos rengimu ir pasirengimu jas įgyvendinti. Taip pat skatinamas bendradarbiavimas su kitomis Lietuvos miestų VVG, vietos lygmens bendradarbiavimas bei bendradarbiavimas su kitų šalių VVG.
- skaidrumas: sieksime užtikrinti viešumo, atvirumo ir skaidrumo principą, informuodami visuomenę apie savo veiklą, priimtus sprendimus ir kitus svarbius dalykus.
- atskaitomybė: teiksime pirmenybę atskaitomybei už sprendimų priėmimo procesus ir rezultatus ir sieksime užtikrinti, kad sprendimus priimančys asmenys būtų atsakingi už savo veiksmus.
- savitarpio pagalba: skatinsime savitarpio pagalbą ir bendradarbiavimo veiksmus, pabrėždami bendruomenės paramos ir solidarumo svarbą. Šis principas yra svarbus, kadangi jis padeda užtikrinti socialinį teisingumą ir lygybę, atsakomybę bei solidarumą veikloje. Taip pat jis labai svarbus siekiant užtikrinti socialinę gerovę ir teisingumą projektų vykdytojams, nes tik

įgyvendinant savitarpio pagalbos principą galima pasiekti harmoningą ir solidaria VVG veiklą. Horizontalieji principai teikia pirmenybę teisingumui, įtraukčiai, demokratiniam sprendimų priėmimui ir kolektyviniams veiksams, kurie gali duoti teisingesnių ir tvaresnių rezultatų socialiniame, politiniame ir vystymosi VVG veiklos kontekste.

RMVVG viešins vietos plėtros strategijos įgyvendinimo eigą, rezultatus ir kitą naudingą informaciją Radviliškio r. savivaldybės internetiniame puslapyje [www.radviliskis.lt.](http://www.radviliskis.lt), RMVVG Facebook paskyroje (tiksliai nuoroda: Radviliškio miesto vietos veiklos grupė). RMVVG skatins miesto vietos veiklos grupės teritorijos gyventojus ir šioje teritorijoje veiklą vykdančius juridinius asmenis dalyvauti vietos plėtros strategijos įgyvendinime. Informacijos sklaida vyks naudojant telekomunikacijos, spaudos ir kt. priemones.

Rengiant kvietimus teikti vietos projektams dokumentaciją apie tai iš anksto bus skelbiama interneto svetainėje Radviliškio r. savivaldybės internetiniame puslapyje [www.radviliskis.lt.](http://www.radviliskis.lt), RMVVG Facebook paskyroje (tiksliai nuoroda: Radviliškio miesto vietos veiklos grupė), RMVVG nariai skleis informaciją asmeniškai. Projekto dokumentai bus paskelbti jau minėtose interneto svetainėje. Kvietimai teikti vietos projektų paraiškas bus skelbiami ne tik interneto svetainėse, bet ir asmeniškai kreipiantis į bendruomenių lyderius, jog šie informaciją apie galimybes pasinaudoti Strategijos parama paskleistų savo rate informacija, talpinama socialiniuose tinklapiuose.

**Atliekant surinktų vietos projektų vertinimą, informacija apie atskirų vertinimo etapų rezultatus bus skelbiama interneto svetainėse** Radviliškio r. savivaldybės internetiniame puslapyje [www.radviliskis.lt.](http://www.radviliskis.lt), RMVVG Facebook paskyroje (tiksliai nuoroda: Radviliškio miesto vietos veiklos grupė). Strategijos įgyvendinimo rezultatai reguliariai bus pristatomi jau minėtose interneto svetainėse ir susitikimų su vietos bendruomene metu. Vietos lyderių bus prašoma pagalbos organizuojant susitikimus. Taip pat bus vykdomos gyventojų apklausos, jų metu bus prašoma išsakyti, kiek naudingi RM VVG teritorijai yra įgyvendinti projektai, ar jų poveikis toks, kokio buvo tikimasi ir pan. Tai padės RMVVG valdybai įvertinti, ar Strategijos projektų įgyvendinimas vyksta pagal planą, o gal yra reikalingi pakeitimai. RMVVG teritorijos aktyvinimo veiklos bus organizuojamos nuolat tikslinantis su potencialiais vietos projektų pareiškėjais. RMVVG ketina kvieisti daugiau projektinės patirties turinčius gyventojus ir organizacijas prisidėti perteikiant savo patirtį mažiau patyrusiems, taip skatinant bendradarbiavimą.

## **7. RADVILIŠKIO MIESTO VIETOS PLĖTROS STRATEGIJOS 2023-2029 M. PRIEDAI**

1. Priedas. RMVVG steigimo sutartis;
2. Priedas. RVVG valdymo struktūros schema;
3. Priedas. RMVVG narių sąrašas;
4. Priedas. RMVVG valdybos narių sąrašas;
5. Priedas. RMVVG vietos plėtros strategijos 2023–2029 m. rengimo darbo grupė, patvirtinta 2023 m. liepos 18 d. RMVVG visuotinio narių susirinkimo protokolu Nr. 1.
6. Priedas. RMVVG vietos plėtros strategijos 2023–2029 m. rengimo planas patvirtintas 2023 m. liepos 18 d. RMVVG visuotinio narių susirinkimo protokolu Nr. 1.
7. RMVVG įstatų kopija (įrodant atitiktį Vietos plėtros strategijų rengimo ir atrankos taisyklių 4.1, 4.2, 4.3., 4.4., 4.5, 4.6 punktams);
8. Priedas. Juridinio asmens registrų išrašas apie vadovą, kolegialaus valdymo organo sudėtį (įrodant atitiktį Vietos plėtros strategijų rengimo ir atrankos taisyklių 4.3., 4.4. punktams);
9. Priedas. Radviliškio rajono savivaldybės tarybos sprendimas (įrodant atitiktį Vietos plėtros strategijų rengimo ir atrankos taisyklių 4.3.3 punktui);
10. Priedas. RMVVG kolegialaus valdymo organo narių įgaliojimai, sprendimai (įrodant atitiktį Vietos plėtros strategijų rengimo ir atrankos taisyklių 4.3., 4.4. punktams);
11. Priedas. Kolegialaus valdymo organo narių viešųjų ir privačių interesų deklaracijų kopijos (įrodant atitiktį Vietos plėtros strategijos rengimo ir atrankos taisyklių 4.4.3 punktui);
12. Priedas. RMVVG naudos gavėjų registracijos sąrašas JANGIS sistemoje;
13. Priedas. RMVVG vadovo CV (gyvenimo aprašymas) ir diplomų kopijos (įrodant atitiktį Vietos plėtros strategijos rengimo ir atrankos taisyklių 4.6 punktui);
14. Priedas. Susitikimų/konsultacijų/diskusijų su Radviliškio r. savivaldybės politikais, savivaldybės ir valstybės įmonių bei įstaigų atstovais, mieste veikiančių nevyriausybinė organizacijų ir neformalių organizacijų atstovais, verslo atstovais, Radviliškio miesto jaunimu, jaunimo organizacijų atstovais, su jaunimu dirbančiais specialistais, neformalių jaunimo organizacijų atstovais, mieste veikiančių neįgaliųjų organizacijų ir įstaigų atstovais, mieste gyvenančiais migrantais/kitataučiais ir su jais ryšius palaikančiais ir/ar dirbančiomis organizacijomis ir specialistais sąvadas: darbotvarkės, medžiaga, dalyvių sąrašai, protokolai;
15. Priedas. 2023-09-25 RMVVG visuotinio narių susirinkimo, kurio metu pristatyti Strategijos duomenų tyrimai, darbotvarkė, protokolas, dalyvių sąrašas;
16. Priedas. 2023-10-24 RMVVG visuotinio narių susirinkimo, kurio metu pristatytas Radviliškio miesto 2023-2029 m. vietos plėtros strategijos projektas, darbotvarkė, protokolas, dalyvių sąrašas;
17. Priedas. Informacinio renginio „Parengtos Radviliškio miesto 2023-2029 m. vietos plėtros strategijos pristatymas teritorijos gyventojams“ 2023 m. lapkričio.... d. darbotvarkė, dalyvių sąrašas;
18. Priedas. 2023–11... RMVVG visuotinio narių susirinkimo, kurio metu pritarta Strategijai, darbotvarkė, protokolas, dalyvių sąrašas;
19. Priedas. 2023–11-16 Radviliškio rajono savivaldybės tarybos sprendimas Nr. T–..., dėl savivaldybės biudžeto lėšų;
20. Priedas. 2023–11-.. Šiaulių regiono plėtros tarybos gauta regiono plėtros tarybos sprendimu Nr. ŠR/TS–... patvirtinta išvada;
21. Priedas. Strategijos viešinimo viešojoje erdvėje vaizdai, susitikimų/konsultacijų/diskusijų vaizdai, susirinkimų vaizdai;

22. Priedas. Radviliškio miesto gyventojų nuomonės tyrimas, anketa;
23. Priedas. Radviliškio miesto gyventojų Fokus grupių susitikimų duomenų analizė;
24. Priedas. Radviliškio r. organizacijų pateiktų projektinių idėjų suvestinė.
25. Priedas. RMVVG vietos plėtros strategijos veiksmų plano pagrindimas.
26. Priedas. Radviliškio r. savivaldybės administracijos ir Radviliškio rajono visuomenės sveikatos biuro socialinių duomenų lentelės.